

三河の昆虫

No. 22 1978年12月

〒441-01 宝飯郡小坂井町
 大字伊奈字佐脇原 300-1062
 山崎 隆 弘方
 三河昆虫研究会 発行
 第一プリント社 印刷
 電 《0564》21-4463

東栄町鴨山川上流域のカミキリムシ

竹内 克豊

著者は1978年、愛知県北設楽郡東栄町鴨山川上流地域で、カミキリムシの調査を行なった結果、4亜科、74種類の生息の確認と、若干の知見を得ることができたので、ここに報告する。

当地域はスギ、ヒノキの植林が進められる民有林である。溪谷沿いにはアカマツ、モミ、トチノキ、コナラ、カシ類、ネムノキ、アカメガシワ、フジなどが見られ、上流域ではヤナギ類、ヤシヤブシ類を多く混生させる。また、薪や伐採倒木およびイロハカエデ、ガマズミ、ミズキ、クリ、ノリウツギなどの訪花性カミキリ類の好む花が散在するため、採集を行なうのに適した地域である。

調査は鴨山川に沿って走る林道鴨山線沿いの標高480～約700mの間（地図参照）で行なった。このリストは、著者がすべて当地で得た資料に基づいて作成した。また、採集状況、観察事項についてはなるべく記しておいた。学名、和名および種の配列は草間慶一（1973）によった。

調査記録を発表するにあたり、調査に同行して下さった今瀬雅行氏、並びに暖かなご教示をいただいた原田猪津夫、松野更一、松村英一、山崎隆弘、湯沢宣久の諸氏に対し厚くお礼申しあげる。

16-VI 1ex.

燈下採集で得た。

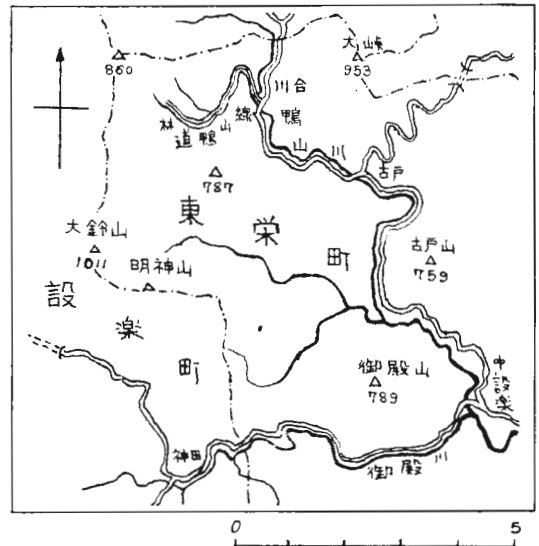
ハナカミキリ亜科 (Lepturinae)

2. *Rhagium pseudojaponicum* PODANY

ニセハイイロハナカミキリ (第2図, 1)

21-V 1ex.

アカマツの伐採木裏面に静止していた。



第1図 鴨山川流域略図

ホソカミキリ亜科 (Disteniinae)

1. *Distenia gracilis* (BLESSIG)

ホソカミキリ

3. *Lemula decipiens* BATES

キバナニセハムシハナカミキリ

5-V 2exs.

2個体のみを採集したが、*Lemula* 属中本種が最も多く見られた。なお、*Lemula* はすべてイロハカエデの花上より得ることができた。

4. *Lemula nishimurai* SEKI

アカイロニセハムシハナカミキリ(第2図, 2)
5—V 6exs.

5. *Lemula rufithorax* PIC

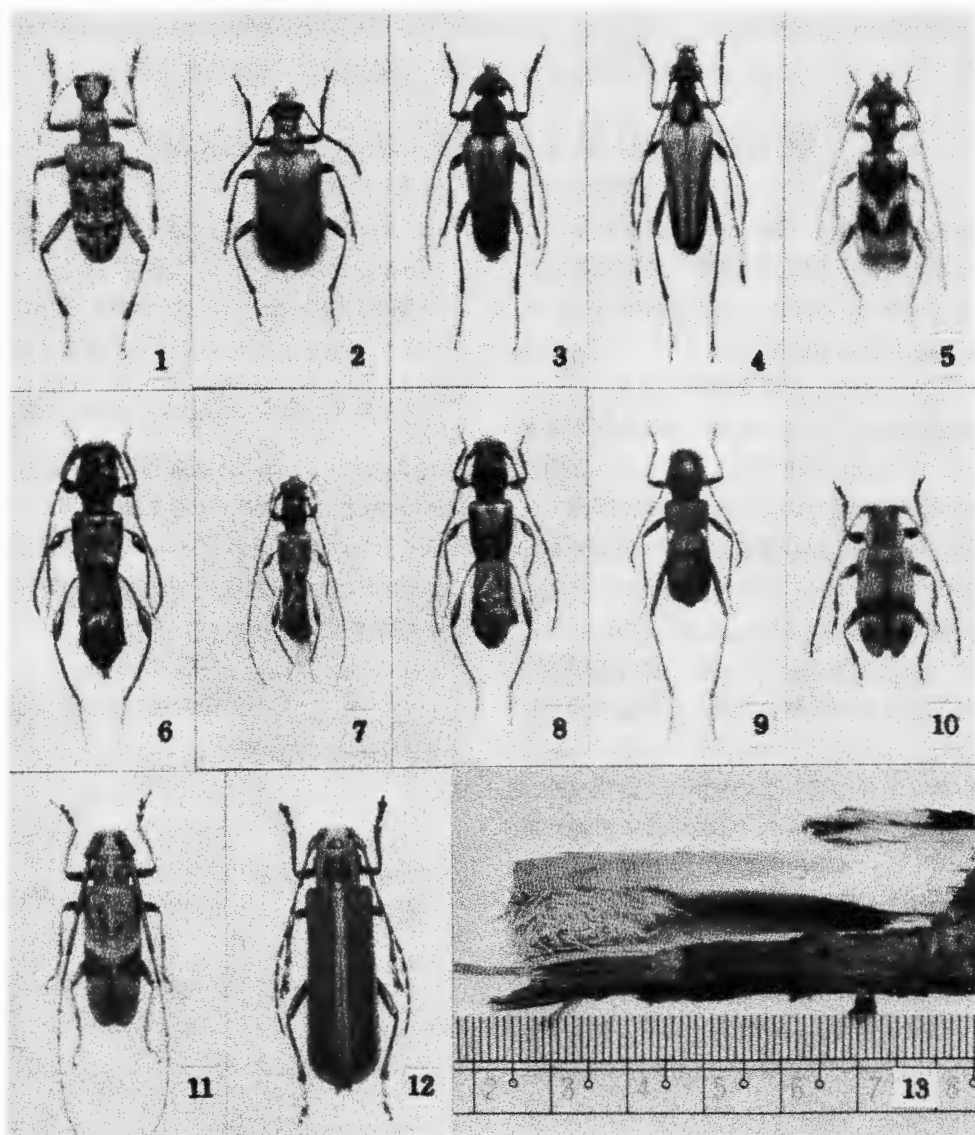
ビクニセハムシハナカミキリ

5—V 1ex.

6. *Acmaeops minuta* (GEBLER)

ヒナルリハナカミキリ

5—V 1ex.



第2図：1. ニセハイロハナカミキリ 2. アカイロニセハムシハナカミキリ
3. ヤマトキモンハナカミキリ 4. タテジマホソハナカミキリ
5. カッコウメダカカミキリ 6. カエデヒゲナガコバネカミキリ
7. オダヒゲナガコバネカミキリ 8. コジマヒゲナガコバネカミキリ
9. ヨコヤマトラカミキリ 10. クリチビカミキリ
11. イタヤカミキリ 12. ハンノキカミキリ 13. ハンノキカミキリの蛹室

7. *Pidonia grallatrix* (BATES)
オオヒメハナカミキリ
10—Ⅵ 1 ex.
Pidonia は林道沿いの各種の花上より採集したが、種類数、個体数共に多くはなかった。
8. *Pidonia signifera* (BATES)
ナガバヒメハナカミキリ
28—Ⅴ 1 ex.
9. *Pidonia amentata* (BATES)
セスジヒメハナカミキリ
21—Ⅴ 2 exs.
10. *Pidonia puziloi* (SOLSKY)
フタオビノミハナカミキリ
5—Ⅴ 1 ex., 21—Ⅴ 4 exs., 28—Ⅴ 1 ex.
11. *Judolia japonica* (TAMANUKI) (第2図, 3)
ヤマトキモンハナカミキリ
27—Ⅵ 2 exs.
雨天のクリの花上より2個体を得ることができた。
12. *Anoploclera misella* (BATES)
チャボハナカミキリ
18—Ⅵ 1 ex., 27—Ⅵ 2 exs.
クリの花上で得た。
13. *Anoploclera excavata* (BATES)
ミヤマクロハナカミキリ
18—Ⅵ 4 exs., 27—Ⅵ 8 exs., 16—Ⅶ 1 ex.
主にクリ、ノリウツギの花上に見られた。
14. *Anoploclera azumensis* (MATSUSHITA et TAMANUKI)
ミヤママルリハナカミキリ
5—Ⅴ 2 exs.
イロハカエデの花上で得た。
15. *Leptura aethiops* PODA
クロハナカミキリ
18—Ⅵ 3 exs.
16. *Leptura arcuata tsumagurohana* OHBAYASHI
ツマグロハナカミキリ
10—Ⅵ 1 ex., 18—Ⅵ 1 ex.
17. *Leptura latipennis* (MATSUSHITA)
ハネビロハナカミキリ
10—Ⅵ 1 ex.
18. *Leptura ochraceofasciata* (MOTSCHULSKY)
ヨツスジハナカミキリ
9—Ⅶ 2 exs., 16—Ⅶ 5 exs.
夏場のハナカミキリ類では本種が最も多く見られた。
19. *Leptura regalis* (BATES)
オオヨツスジハナカミキリ
16—Ⅶ 1 ex.
20. *Japanostrangalia dentatipennis* (PIC)
ヒゲジロハナカミキリ
16—Ⅶ 3 exs.
21. *Parastrangalis nymphula* (BATES)
ニンフホソハナカミキリ
10—Ⅵ 2 exs., 18—Ⅵ 2 exs., 27—Ⅵ 14 exs. 16—Ⅶ 3 exs.
各種の花上に多く見られた。
22. *Parastrangalis shikokensis* (MATSUSHITA)
タテジマホソハナカミキリ(第2図, 4)
27—Ⅵ 6 exs.
クリの花上より前種に混じって得られた。当日の調査(6月27日)は小雨の降る天候ではあったが、気温が高かったせいかクリの花上に集まる訪花性カミキリが意外に多く感じられた。
23. *Strangalia koyaensis* MATSUSHITA
コウヤホソハナカミキリ
9—Ⅶ 2 exs., 16—Ⅶ 9 exs.
ノリウツギなどの花上に多く見られた。
24. *Strangalia contracta* BATES
ミヤマホソハナカミキリ
18—Ⅵ 2 exs., 27—Ⅵ 11 exs., 16—Ⅶ 2 exs.
主にクリ、ノリウツギなどの花上で得た。

カミキリ亜科 (Cerambycinae)

25. *Allotraeus sphaerioninus* BATES
トビイロカミキリ
18—Ⅵ 2 exs.
クリの花上、および夕刻に飛翔中の個体を採集。

26. *Stenhomalus cleroides* BATES (第2図, 5)
 カッコウメダカカミキリ
 21—V 1ex.
 広葉樹の枯れた細枝より叩網にて採集。
27. *Molorchus ishiharai* OHBAYASHI (第2図, 6)
 カエデヒゲナガコバネカミキリ
 5—V 1ex.
Molorchus はイロハカエデの花上より3種を得ることができたが、個体数はいずれも多くはなかった。
28. *Molorchus gracilis* (HAYASHI) (第2図, 7)
 オダヒゲナガコバネカミキリ
 5—V 1ex.
29. *Molorchus kojimai* (MATSUSHITA) (第2図, 8)
 コジマヒゲナガコバネカミキリ
 5—V 2exs.
30. *Palaeocallidium rufipenne* (MOTSCHULSKY)
 ヒメスギカミキリ
 5—V 1ex., 21—V 2exs.
 スギ, ヒノキの材上にかなり多くの個体が見られ, 交尾, 産卵行動を観察した。3個体のみを採集。
31. *Xylotrechus emaciatu*s BATES
 ニイジマトラカミキリ
 9—VII 1ex., 16—VII 4exs., 17—IX 2exs.
 広葉樹の薪上に9月中旬まで見られた。
32. *Cyrtoclytus caproides* (BATES)
 キスジトラカミキリ
 9—VII 1ex., 16—VII 1ex.
33. *Epiclytus yokoyamai* (KANO) (第2図, 9)
 ヨコヤマトラカミキリ
 カマツカの花上より得た。
34. *Chlorophorus japonicus* (CHEVROLAT)
 エグリトラカミキリ
 28—V 1ex., 10—VI 1ex., 18—VI 1ex., 27—VI 3exs., 2—VII 1ex., 16—VII 2exs.
 各種の花上, 薪上に多く見られた。
35. *Rhaphuma xenisca* (BATES)
 ホソトラカミキリ
 27—VI 3exs.
 クリの花上で得た。
36. *Rhaphuma diminuta* (BATES)
 ヒメクロトラカミキリ
 5—V 1ex., 10—VI 1ex.
37. *Demonax transilis* BATES
 トゲヒゲトラカミキリ
 5—V 1ex., 21—V 1ex., 28—V 1ex., 18—VI 1ex., 27—VI 4exs.
 各種の花上に多く見られた。
38. *Paraclytus excultus* BATES
 シロトラカミキリ
 5—V 1ex., 28—V 1ex., 10—VI 1ex.
39. *Dere thoracica* WHITE
 ホタルカミキリ
 5—V 2exs., 21—V 1ex., 10—VI 1ex., 18—VI 2exs., 9—VII 2exs., 16—VII 1ex.
 ネムノキの伐採木上に多くの個体が見られ, 交尾, 産卵行動を観察した。
40. *Purpuricenus temminckii* (GUERIN-MENEVILLE)
 ベニカミキリ
 18—VI 2exs.

フトカミキリ亜科 (Lamiinae)

41. *Falsomesosella gracilior* (BATES)
 シロオビゴマフカミキリ
 18—VI 1ex.
 コナラの枯れ枝より叩網で得た。
42. *Mesosamyops japonica* BATES
 ゴマフカミキリ
 18—VI 2exs.
43. *Atimura japonica* BATES
 コブスジサビカミキリ
 クズの枯れづるより叩網で得た。
44. *Microlera ptinoides* BATES
 ヒシカミキリ

- 10—Ⅵ 1ex., 16—Ⅶ 1ex.
45. *Sybra sakamotoi* Kuri OHBAYASHI et HAYASHI
クリチビカミキリ (第2図, 10)
10—Ⅵ 2exs., 18—Ⅵ 2exs.
クリの生木の枯れ枝上より採集。
46. *Pseudoca lamobius japonicus* (BATES)
ドウボンカミキリ
28—Ⅴ 1ex.
47. *Pterolophia japonica* BREUNING
シロオビサビカミキリ
10—Ⅵ 4exs., 18—Ⅵ 4exs., 16—Ⅶ 2exs.
Pterolophia はおもに各種広葉樹の枯れ枝の叩網にて採集した。
48. *Pterolophia zonata* (BATES)
アトジロサビカミキリ
18—Ⅵ 1ex.
49. *Pterolophia caudata* (BATES)
トガリシロオビサビカミキリ
10—Ⅵ 1ex., 18—Ⅵ 2exs., 9—Ⅶ 1ex., 16—Ⅶ 1ex., 17—Ⅷ 3exs.
50. *Pterolophia granulatus* (MOTSCHULSKY)
アトモンサビカミキリ
5—Ⅴ 1ex., 28—Ⅴ 1ex., 10—Ⅵ 2exs., 18—Ⅵ 2exs., 27—Ⅵ 1ex., 17—Ⅷ 1ex.
51. *Pterolophia leiopodina* (BATES)
ヒメナガサビカミキリ
10—Ⅵ 5exs., 18—Ⅵ 5exs., 27—Ⅵ 1ex.
52. *Pterolophia jugosa* (BATES)
ナカジロサビカミキリ
18—Ⅵ 2exs., 17—Ⅷ 2exs.
フジの枯れづる上からも得られた。
53. *Mesosella simiola* BATES
クワサビカミキリ
10—Ⅵ 1ex., 18—Ⅵ 1ex., 16—Ⅶ 2exs.
54. *Mecynippus pubicornis* BATES (第2図, 11)
イタヤカミキリ
16—Ⅶ 1ex.
カワヤナギと思われる生木上より採集。また、本種の加害木(ヤナギ類生木)を二、三確認した。
55. *Monochamus subfasciatus* (BATES)
ヒメヒゲナガカミキリ
10—Ⅵ 2exs., 18—Ⅵ 1ex., 27—Ⅵ 1ex.
56. *Acalolepta luxuriosa* (BATES)
センノキカミキリ
夜間の薪上より得た。
57. *Acalolepta fraudatorix* (BATES)
ビロウドカミキリ
16—Ⅶ 9exs.
夕刻から飛間にかけて薪上に飛来する個体を採集したが、燈火には飛来しなかった。
58. *Acalolepta sejuncta* (BATES)
ニセビロウドカミキリ
16—Ⅶ 1ex.
59. *Xenicotela pardalina* (BATES)
チャボヒゲナガカミキリ
16—Ⅶ 1ex.
60. *Rhopaloscelis unifasciatus* BLESSIG
ヒトオビアラゲカミキリ
10—Ⅵ 2exs., 27—Ⅵ 1ex.
61. *Leiopus stillatus* (BATES)
ゴマダラモモブトカミキリ
18—Ⅵ 1ex.
広葉樹の薪上より今瀬雅行氏が採集された。
62. *Exocentrus testudineus* MATSUSHITA
キッコウモンケシカミキリ
10—Ⅵ 2exs., 18—Ⅵ 5exs., 16—Ⅶ 2exs.
63. *Exocentrus lineatus* BATES
アトモンマルケシカミキリ
16—Ⅶ 1ex.
64. *Bacchisa fortunei japonica* GAHAN
ルリカミキリ
18—Ⅵ 2exs.
飛翔中の個体、およびカマツカ生木上より採

集。また、本種の加害木(カマツカ生木)も確認した。

65. *Eutetrappa ocelota* (BATES)

ヤツメカミキリ

27—Ⅵ 1ex.

66. *Pareutetrappa simulans* (BATES)

ニセシラホシカミキリ

18—Ⅵ 1ex.

ハイノキ科植物の生葉を後食中の個体を採集した。

67. *Cagosima sanguinolenta* THOMSON (第2図, 12, 13)

ハンノキカミキリ

28—Ⅴ 1ex. (蛹) Host—オオバヤシャブシ(3—Ⅵ 羽化)

伐採されて間もないオオバヤシャブシの材中より蛹を採集し、自宅で羽化させた。なお、加害部の直径は約3cmで樹幹より約1mほどの部分であった。

68. *Glenea relicta* PASCOE

シラホシカミキリ

10—Ⅵ 2exs., 27—Ⅵ 3exs.

69. *Phytoecia rufiventris* GAUTIER

キクスイカミキリ

ヨモギの生葉上で得た。

70. *Epiglenea comes* BATES

ヨツキボシカミキリ

10—Ⅵ 1ex., 2—Ⅶ 1ex.

71. *Nupserha marginella* (BATES)

ヘリグロリンゴカミキリ

10—Ⅵ 1ex., 27—Ⅵ 2exs., 16—Ⅶ 1ex.

72. *Oberea hebescens* BATES

フチグロチャバネリンゴカミキリ

10—Ⅵ 1ex.

Oberea はすべて飛翔中の個体を採集した。

73. *Oberea inclusa* PASCOE

ホソキリンゴカミキリ

10—Ⅵ 1ex., 18—Ⅵ 5exs., 2—Ⅶ 1ex.

本種は特に夕刻飛翔する個体が多かった。

74. *Oberea mixta* BATES

ニセリンゴカミキリ

18—Ⅵ 1ex.

今瀬雅行氏が採集された。

以上のような結果である。5～9月の短期間の調査だったので、当地域に産する一部のカミキリムシを確認したにすぎないが、三河地方のカミキリ相を知る一資料となれば幸いである。

〔参考文献〕

- 1) 穂積俊文(1972) 東海甲虫誌(第18報), 佳香蝶, 24(92): 37—56.
- 2) 神谷一男(1955) 奥三河の昆虫相, 北設楽山岳および鳳来寺山県立公園一帯の自然科学: 33—70, 愛知県商工部通商観光課。
- 3) 小島圭三・林匡夫(1969) 原色日本昆虫生態図鑑カミキリ編, 保育社, 大阪。
- 4) 草間慶一(1973) 日本産カミキリの生態と分布一覧表, 新しい昆虫採集案内, Ⅲ, 内田考鶴園新社。
- 5) 岡本省吾・北村四郎(1959) 原色日本樹木図鑑, 保育社, 大阪。
- 6) 大平仁夫(1968) 振草溪谷県立自然公園の昆虫, 愛知県立自然公園学術調査書: 151—153, 愛知県。
- 7) 鋤柄守三(1951) 三河地方の天牛類, 虫譜, 1(1): 16—22。
- 8) (1952) 三河地方の天牛類(Ⅱ), 虫譜, 2(1): 11—13。