

# 三河の昆虫

№. 27

1981年4月

〒444 岡崎市明大寺町  
 西郷中 生理学研究所  
 技術課内  
 三河昆虫研究会 発行  
 水谷印刷印刷  
 (05862) 8-1211(代)

## 豊橋市で採集した甲虫3種

西川 誠



Fig.1



Fig.2

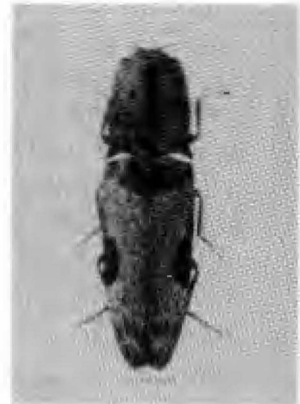


Fig.3

1) キョウトアオハナムグリ

*Protaetia lenzi* Harold

1980年8月14日(18) 三弥町 Fig.1  
 カミキリムシを採集に行った際、クヌギ樹液より採集した。

2) アカマダラコガネ

*Poecilophilides rusticola*

Burmeister

1980年9月7日(1) 石巻山  
 ネブトクワガタ(5)などとともにクヌギの樹液より採集した。

1980年9月9日(1) 石巻山 Fig.2  
 スジクワガタ(1)などとともにクヌギの樹液より採集した。石巻山では、よく採集される。

3) フタモンウバタマコメツキ

*Paracalais putridus* Candeze

1980年9月5日(1) 石巻山 Fig. 3  
 クヌギの樹皮下より採集した。

なお、末筆ながら写真撮影に協力してくれた村田文彦君に心から感謝申しあげる。

(文 献)

- (1) 山崎隆弘(1973) 三河地方で採集した珍しい甲虫 三河の昆虫 №3 : 9~11
- (2) 松野更一・光恭(1975) 東三河の食葉性コガネムシ 三河の昆虫 №12・13:45~51
- (3) (1973) 三河地方で採集した珍しい甲虫その2 三河の昆虫 №4:14~15
- (4) 鈴木友之(1978)「豊橋付近の昆虫」今年の記録より 虫譜第16巻:9

## 岡崎市のカミキリムシ(第1報)

村田文彦

1980年、岡崎市内のカミキリムシの調査を行ってみた。

矢作川水系を中心に調べたためにあまり成果が上がらなかったが、まずここに一通りを報告しておきたい。

尚、今後も調査を続けていく予定である。

ハナカミキリ亜科 Lepturinae

## 1. ヒナルリハナカミキリ

*Acmaeops minuta* (GEBLER)

20-IV IEX. 秦梨町

コバノガマズミの花上より採集

## 2. ミヤマルリハナカミキリ

*Anoplodera azumensis* (MATSU-SHITA et TAMANUKI)

20-IV 2EXS. 秦梨町

コバノガマズミの花上より採集

カミキリ亜科 Cerambycinae

## 3. クスベニカミキリ

*Dyrestes haematicus* PASCOE

12-VI IEX. 中園町

ヒメジョオンの花上より採集

## 4. ヒメスギカミキリ

*Palaeocallidium rufipenne*

(MOTSCHULSKY)

25-IV IEX. 矢作町

スギの丸太を歩行中のものを採集

## 5. トゲヒゲトラカミキリ

*Demonax transilis* BATES

20-IV 2EXS. 秦梨町

3-V 7EXS. 東蔵前町

コバノガマズミの花上より採集

## 6. ヒメクロトラカミキリ

*Chlorophorus diminutus* (BATES)

20-IV 2EXS. 秦梨町

コバノガマズミの花上より採集

## 7. ベニカミキリ

*Purpuricenus temmincki* GUE-RIN-MENEVILLE

3-V 14EXS. 東蔵前町

モウソウ竹を割り出して採集

フトカミキリ亜科 Lamiinae

## 8. ゴマダラカミキリ

*Anoplophora malasiaca* (THOMSON)

18-VI IEX. 中園町

飛翔中の個体を採集

## 9. ホシベニカミキリ

*Eupromus ruber* (DALMAN)

5-VI IEX.

飛翔中の個体を採集

## 10. キクスイカミキリ

*Phytoecia rufiventris* GAUTIER des COTTES

3-V 7EXS. 東蔵前町

ヨモギの葉上より採集

## 参考文献(発表年度順)

- 1) 神谷一男・大平仁夫(1954) 愛知県に産する興味ある甲虫類、新昆虫7(7): 20~24
- 2) 鈴木光男(1955) 三河地方の2・3の天牛類、虫譜5(1): 20
- 3) 神谷一男(1959) 東海地方の珍しい昆虫、(名古屋鉄道) 11
- 4) 岡崎市河合中学校(1975) 自然環境を保護する教育活動の記録、V(愛知県教育委員会)58~60
- 5) 竹内克豊(1976) 岡崎でニセハイイロハナカミキリを採集、佳香蝶28(108): 62
- 6) 大平仁夫・鈴木栄二(1977) 岡崎市のこん虫類、(岡崎市教育委員会): 1~34
- 7) 本間信司(1977) 河合地区のカミキリムシ、理科の研究18(岡崎市教育委員会): 42~45

## リョウブの花に来た蝶

村田文彦

1980年7月6日から16日にかけて、豊橋市石巻町においてリョウブの花に来る蝶類の観察をした。

その結果、下記17種を確認する

## アゲハチョウ科

- |            |       |     |
|------------|-------|-----|
| 1) アオスジアゲハ | 7月13日 | 普通  |
| 2) ナミアゲハ   | 7月16日 | 少ない |
| 3) カラスアゲハ  | 7月13日 | 普通  |
| 4) モンキアゲハ  | 7月13日 | 普通  |

## シジミチョウ科

- |           |       |     |
|-----------|-------|-----|
| 5) トラフシジミ | 7月6日  | 普通  |
| 6) ベニシジミ  | 7月16日 | 少ない |

## マダラチョウ科

- |           |       |     |
|-----------|-------|-----|
| 7) アサギマダラ | 7月14日 | 少ない |
|-----------|-------|-----|

## タテハチョウ科

- |                |       |     |
|----------------|-------|-----|
| 8) ウラギンスジヒョウモン | 7月14日 | 普通  |
| 9) アサマイチモンジ    | 7月6日  | 多い  |
| 10) キタテハ       | 7月6日  | 少ない |
| 11) ヒメアカタテハ    | 7月16日 | 少ない |

## ジャノメチョウ科

- |                |       |     |
|----------------|-------|-----|
| 12) ヒメウラナミジャノメ | 7月16日 | 少ない |
|----------------|-------|-----|

## セセリチョウ科

- |              |       |     |
|--------------|-------|-----|
| 13) ダイミョウセセリ | 7月13日 | 多い  |
| 14) コチャバネセセリ | 7月13日 | 多い  |
| 15) キマダラセセリ  | 7月6日  | 少ない |
| 16) チャバネセセリ  | 7月16日 | 普通  |
| 17) イチモンジセセリ | 7月16日 | 普通  |

## 渥美半島でクロシオキシタバを採集

原田猪津夫

筆者が渥美半島で採集した *Catocala* の標本の中にクロシオキシタバ *C. Kuangtungensis* MELL 2頭があったので報告する。

(採集地) 渥美町江比間

(採集日) 1974年7月15日

なお、この標本は「設楽町海の家」の誘蛾灯に飛来したものである。

未筆ながら、種名を同定して下さった竹内克豊氏に厚く御礼申しあげる。



## ウシカメムシ舟着山にも産す

山崎隆弘

舟着山は新城市を流れる豊川の北東部にあって、標高427mばかりの山であるが、タカハシトゲゾウムシ、ニホンベニコメツキ、エノキクロホシハムシ、ニホンホホビロコメツキモドキ、アミダテントウなど興味深い種類が見られる。

1980年5月4日。本会の採集会に参加して採集調査の際中復のヤブツバキなど混えた常緑樹の繁みを叩網したところ、ウシカメムシ *Alicimocoris japonensis* Scott を1頭得たので、ここに報告する。

本種の三河地方に於ける記録で筆者の知る限

りでは豊川市財賀寺(三河昆虫研究会採集ニュース第3号:49)があるのみで、暖地性のカメムシ類中の稀種である。

舟着山で本種が得られたことでもうひとつ興味がある点はアミダテントウが多産していることで、豊川市財賀寺でも同様である。アミダテントウはこの2ヶ所以外にも産するが、普通に見られるのは今のところこの2ヶ所だけである。

### 1981年度行事

本年度は次のとうり調査会を実施致します。多数の参加をお願いします。雨天の場合は中止となります。

#### 春の調査会

場 所：岡崎市東部山地

日 時：4月19日(日) 9時 大幡バス停

責任者：鈴木友之

#### 新緑採集会

場 所：豊川市財賀寺一帯

日 時：5月10日(日) 9時 財賀寺山門前

責任者：山崎隆弘

#### 初夏の探虫会

場 所：本宮山くらがり溪谷

日 時：6月14日(日) 9時 登山口バス停

責任者：竹内克豊

#### 秋の虫を訪ねる会

場 所：豊川市西部の峠へ向う街道

日 時：9月20日(日) 一宮町役場

責任者：照井正康

### 原 稿 募 集

調査報告、採集記、短報など、会誌「三河の昆虫」の原稿をどしどしお寄せ下さい。執筆者には郵送者5部、直接渡し10部を差上げます。

(編集 山崎隆弘)