

# 三河の昆虫

No.32

1985年12月

〒444 岡崎市明大寺町  
西郷中 生理学研究所  
技術課内  
三河昆虫研究会 発行  
水谷印刷印刷  
(05362) 3-1211代

## 山崎隆弘氏採集の 三河地方のコメツキムシ 大平仁夫

三河昆虫研究会の幹事である山崎隆弘氏は、多年にわたって三河地方の甲虫類の分布を調査され、多くの報告も出されているが、今度同氏のコメツキムシ科の標本についてはすべて筆者のもとに託されて調査と発表を一任されたので、それをここに報告する。

ここに含められた標本の中には、すでに同氏により記録されているものもあるが、ここではそれらも合せて記録することにした。終りに、貴重な標本を調査する機会を与えられた同氏に心から御礼申し上げる。なお、産地は南部から北部にかけて配列してある。

### 1. *Tetrigus lewisi* (Candèze)

オオクシヒゲコメツキ (第1図、E)

蒲郡市、20-VII.66 (1♂) (照井正康)。

富山村、11-VIII.79 (1♂)。

蒲郡市のものについては、山崎(1975)<sup>3)</sup>に発表された個体と思われる。富山村からは今回が最初の記録である。

### 2. *Paracalais berus* (Candèze)

ウバタマコメツキ

三河大島、6-VI、66 (1♂)、同上、21-V、67 (1♀)。

幡豆沖島、21-V、67 (1♂)。

蒲郡市、23-V、77 (2♀)。

蒲郡市三谷、3-VI、78 (1♂)。

三河大島産のものについては、山崎(1975)<sup>2)</sup>に記録されている。同氏は三河大島に多いとしている。

### 3. *Paracalais larvatus pini* (Lewis)

フタモンウバタマコメツキ

石巻山、21-VI、78 (1♂)。

豊橋市嵩山、22-VIII、73 (1♀)。

石巻山とその周辺では、本種がよく見い出されている。

### 4. *Lacon (Alaotypus) maeklinii* *maeklinii* (Candèze)

オオサビコメツキ (第1図、A)

段戸山、27-VII、74(1)。

段戸山(裏谷)は、三河地方での本種の唯一の産地である。

### 5. *Agrypnus (Agrypnus) binodulus* *binodulus* (Motschulsky)

サビキコリ

蒲郡市、12-V、75(1)。

蒲郡市(三谷)、23-V、80(1)。  
 宝飯郡(小坂井)、10-V、77(1)。  
 石巻山、3-VII、78(1)。  
 南設楽郡鳳来町県民の森、15-VI、75(1)。  
 北設楽郡豊根村(三沢)、22-VII、73(3)。  
 " " (坂宇場)、10-VI、79(1)。  
 小坂井町の個体は、1日ずれているが山崎<sup>8)</sup>に記録されたものと同じと思われる。

6. *Agrypnus (Agrypnus) cordi collis*  
 (Candèze) ムナビロサビキコリ  
 蒲郡市、4-VI、75(2)。  
 蒲郡市からは大平(1984)<sup>1)</sup>によって御堂山から伴氏の採集品が記録されている。

7. *Agrypnus (Sabiki korus) fuliginosus*  
 (Candèze) ホソサビキコリ  
 三ヶ根山、18-V、75(1)。  
 豊川市(財賀寺)、8-VI、77(1)。  
 三ヶ根山の個体については、山崎(1975)<sup>4)</sup>に記録されたものと同じと思われる。

8. *Meristhus (Sulcimerus) nipponensis*  
 (Lewis) スナサビキコリ(第1図、D)  
 伊良湖、25-V、75(4)。  
 伊良湖岬周辺の砂浜では、本種がしばしば見  
 いだされている。

9. *Aeoloderma agnata* (Candèze)  
 マダラチビコメツキ  
 三河大島、8-IX、69(1)。  
 蒲郡市、29-VIII、75(1)。  
 宝飯郡(小坂井)、9-VI、76(1)。  
 三河大島の個体については山崎(1975)<sup>2)</sup>によ  
 り、宝飯郡小坂井の個体については山崎(1978)<sup>8)</sup>  
 により記録されている。

10. *Yukoana carinicornis* (Lewis)  
 ヘリムネマメコメツキ  
 豊川市(財賀寺)、10-IV、77(5)、同上、17-

-IV、77(5)、同上、28-IV、80(5)。  
 本宮山、24-VI、77(1)。  
 段戸山(裏谷)、24-VI、77(1)。  
 財賀寺からは今回が最初の記録と思われる。

11. *Quasimus (Quasimus) ovalis*  
 (Candèze) マルマメコメツキ  
 蒲郡市(御堂山)、25-IV、80(1)。  
 蒲郡市からは古く神谷(1956)によって記録  
 されている。

12. *Fleutiauxellus telluris* (Lewis)  
 クロツヤミズギワコメツキ  
 豊根村(三沢)、21-VII、79(2)。  
 普通の種であるが、三河地方での記録は少な  
 い。

13. *Migiwa curatus curatus* (Candèze)  
 富山村、8-VII、77(3)。ミズギワコメツキ  
 富山村からはこれが最初の記録である。

14. *Migiwa (Neomigiwa) quadrillum*  
 (Candèze) ヨツモンミズギワコメツキ  
 蒲郡市、16-V、74(18)。  
 蒲郡市からはこれが最初の記録と思われる。

15. *Pectocera fortunei fortunei* (Candèze)  
 ヒゲコメツキ  
 蒲郡市、29-IV、66(1♂)、同上、19-V、  
 77(1♂)。  
 蒲郡市(御堂山)、13-V、80(1♂)。  
 三ヶ根山、12-V、74(1♀)、同上、11-V、  
 75(1♂)。  
 豊川市(財賀寺)、17-V、78(1♂)。  
 石巻山、19-VI、78(1♂)、2-V、76(2♂)、  
 5-VI、78(1♂)。  
 吉祥山、12-V、78(1♀)。  
 豊根村(三沢)、21-VII、79(7♂)。  
 各地の雑木林に普通の種である。また、雄は  
 燈火にもよく飛来する。

16. *Denticollis nipponensis* Ôhira

ベニコメツキ

本宮山、1-VI、78 (2♂3♀)、16-V、  
78 (2♂3♀)。

南設楽郡作手村、1-VI、75 (1♀)。

新城市 (船着山)、4-V、80 (1♂)、同上、  
21-V、78 (1♂)。

茶白山、15-VI、75 (3♂2♀)。

このうちで、船着山 (21-V、78) の個体につ  
いては山崎 (1978)<sup>11)</sup> によって記録がなされてい  
る。

17. *Denticollis minutus* (Candèze)

ミヤマベニコメツキ

本宮山、16-V、76 (3♂)、同上、1-VI、  
78 (5♂)。

段戸山、1-VI、75 (1♂)。

豊根村 (坂字場)、27-V、79 (1♂)。

面ノ木峠、5-VI、77 (1♀)。

茶白山、15-VI、75 (3♂2♀)。

日本ヶ塚山、9-V、76 (2♂1♀)。

山地性の種で、本宮山が三河地方での本種の  
南限になっている。

18. *Nothodes marginicollis* (Lewis)

ウスチャイロカネコメツキ

岡崎市、26-VI、75(1)。

三ヶ根山、5-V、75(2)、同上、11-V、75(1)。

三ヶ根山からは最初の記録と思われる。

19. *Gambrinus rufipennis* (Lewis)

ハネアカカネコメツキ

本宮山、24-IV、77(1)、同上、13-V、77(1)。

日本ヶ塚山、9-V、76(1)。

日本ヶ塚山からは山崎 (1975)<sup>3)</sup> によっても記  
録されている。

20. *Gambrinus vittatus* (Candèze)

タテジマカネコメツキ

蒲郡市 (遠峰山)、2-V、75(1)。

石巻山、3-IV、77(1); 同上、2-V、76(1)。

新城市 (船着山)、4-V、80(2)。

茶白山、15-VI、75(1); 同上、10-VI、79(1)。

三河地方では各地に広く分布している。

21. *Kibunea eximia* (Lewis)

ムラサキヒメカネコメツキ (第1図、C)

豊川市 (財賀寺)、26-V、78(1); 同上、17-  
V、78(1)。

財賀寺からの個体については、すでに山崎  
(1979)<sup>12)</sup> に記録されている。

22. *Harminius galloisi* (Miwa)

ガロアムネスジダングラコメツキ (第1図、F)

富山村、28-VII、79(1); 同上、5-VIII、78(1)。

三河地方では北設山岳地帯でまれに得られて  
いる。

23. *Harminatous nakanei* Kishii

フトツヤハダコメツキ (第1図、G)

段戸山 (裏谷)、4-VIII、78 (1♂)

愛知県からはこれが最初の記録である。この  
近くでは三重県から知られている。(タイプの基  
産地)。

24. *Stenagostus umbratilis* (Lewis)

段戸山 (裏谷)、4-VII、78(1)。

豊根村 (三沢)、21-VII、79 (33)。

富山村、5-VIII、78(3)。

燈火によく飛来する種である。

25. *Atous (Pseudatous) secessus*

secessus Candèze

クロツヤハダコメツキ

蒲郡市 (三谷)、18-V、80(1)。

本宮山、19-VII、78(2); 同上、8-VII、79(3)。

石巻山、21-VII、78(8); 同上、24-VI、79(5)。

段戸山、11-VII、78(4)。

豊根村 (三沢)、21-VII、79(15)。

茶白山、21-VII、79(7)。

各地に普通の種である。

26. *Athous (Heterathous) desertor*

Candèze ヒメクロツヤハダコメツキ

豊根村 (三沢)、11-VIII、79(1)。

段戸山 (裏谷)、4-VIII、73(1)。

豊根村 (三沢)、11-VIII、79(1)。

三河地方では北設山岳地帯に分布している。

27. *Athous (Miwacrefidius) subcyaneus*

Motschulsky ルリツヤハダコメツキ

石巻山、9-VI、78(1)。

石巻山は山崎 (1978)<sup>10)</sup>によって上記の個体が記録されている。

28. *Athous (Medakathous) jactatus*

*jactatus* Lewis メダガヤハダコメツキ

段戸山、27-VII、73(1)。

茶白山、21-VII、79(1)。

三河地方では主として北設山岳地帯で見い出されている。

29. *Colioascensus fulvialis* (Lewis)

キアシヒラタヒサゴコメツキ (第1図、B)

本宮山、6-IV、75(16); 同上、25-IV、

76(19)。

本宮山のは、山崎隆弘氏が最初に見い出されてから三河地方での主要な産地になっている。

30. *Anostirus (Ipostirus) daimio* (Lewis)

ダイミョウヒラタコメツキ

豊根村、2-V、76(1♂)。

豊根村の上記の個体については、山崎 (1979)<sup>13)</sup>によって報告されている。

31. *Corymbitodes gratus* (Lewis)

ドウガネヒラタコメツキ

豊川市 (財賀寺)、10-IV、77(1)。

本宮山、24-IV、77(1); 同上、16-V、78(1)。

吉祥山、23-IV、78(3)。

段戸山 (裏谷)、1-VI、75(1)。

財賀寺は三河地方での本種の分布の南限になっている。この上記の個体については、山崎 (1978)<sup>7)</sup>によって記録されており、吉祥山のものについては山崎 (1978)<sup>9)</sup>によって記録されている。

32. *Selatosome onerosus* (Lewis)

トラフコメツキ

宝飯郡 (音羽町)、24-IV、77(1)。

額田郡 (幸田町)、24-IV、80(1)。

蒲郡市 (遠峰山)、18-IV、77(1)。

上記の音羽町と遠峰山からの個体は、山崎 (1978)<sup>5)</sup>によって記録されている。

33. *Actenicerus modestus* (Lewis)

ヘリアカシモフリコメツキ

段戸山 (裏谷)、5-VI、77(2)。

面ノ木峠、5-VI、77(1)。

茶白山、15-VI、75(1)。

三河地方では少ない種である。

34. *Actenicerus orientalis* (Candèze)

ヒメシモフリコメツキ

吉祥山、12-V、78(1)。

鳳来寺山、18-V、75(1)。

吉祥山の上記の個体については、山崎 (1978)<sup>9)</sup>によって記録されている。

35. *Actenicerus pruinosus* Motschulsky

シモフリコメツキ

本宮山、12-V、74(3); 同上、24-IV、77(1);

同上、16-V、78(2)。

船着山、16-IV、78(1); 同上、4-V、80(1)。

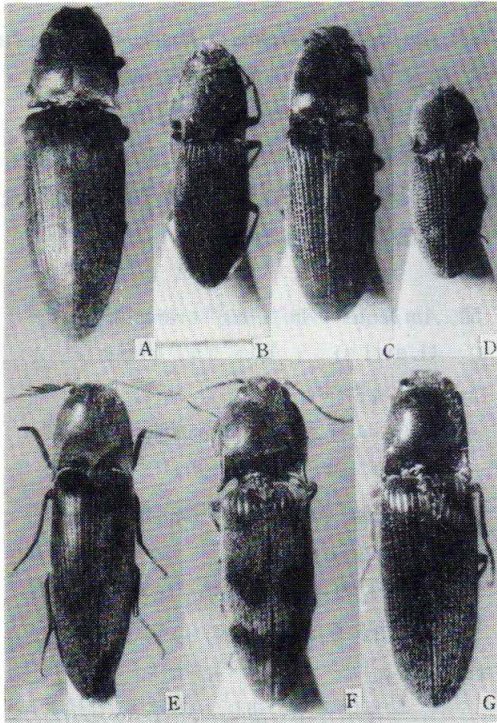
段戸山 (裏谷)、1-VI、75(4); 同上、5-VI、77(1)。

茶白山、15-VI、75(5); 同上、10-VI、79(3)。

上記のうち、船着山の個体 (16-IV) については、山崎 (1978)<sup>11)</sup>によって記録されている。

36. *Eanoides puerilis* (Candèze)

シリプトヒラタコメツキ  
 宝飯郡 (御津山)、11-V、80(1)。  
 蒲郡市 (遠峰山)、25-IV、75(1)。  
 五井山、28-IV、74(2)。  
 三ヶ根山、11-V、75(1)。  
 鳳来寺山、22-V、78(1)。  
 三河地方では、渥美半島から北設楽山岳地帯にかけて広く分布している。



第1図. A、オオサビコメツキ (体長 17 mm) ;  
 B、キアシヒラタヒサゴメツキ (体長 6 mm) ; C、  
 ムラサキヒメカネコメツキ (体長 8 mm) ; D、スナサ  
 ビキコリ (体長 4 mm) ; E、オオクシヒゲコメツキ  
 (体長 24 mm) ; F、ガロアムネスジダンドラコメツ  
 キ (体長 19 mm) ; G、フトツヤハダコメツキ (体長  
 14 mm)。

37. *Neopristilophus serrifer serrifer*  
 Candèze アカヒゲヒラタコメツキ  
 宝飯郡 (御津山) 11-V、80(2)。  
 豊川市 (財賀寺)、17-V、78(4)。

本宮山、1-VI、78(1)。  
 石巻山、19-V、74(1); 同上、10-V、76(1);  
 同上、5-VI、78(1)。  
 鳳来寺山、18-V、75(1)。  
 財賀寺からは山崎 (1978)<sup>7)</sup>による記録がある  
 が、ラベルは上記のようになっている。

38. *Calambus mundulus* (Lewis)

クロツヤヒラタコメツキ  
 段戸 (裏谷)、1-VI、75(1)。  
 裏谷は北設楽山岳地帯での唯一の産地である。

39. *Vuilletus viridis viridis* (Lewis)

ミドリヒメコメツキ  
 蒲郡市 (御堂山)、1-V、80(1)。  
 " (三谷)、14-V、80(4)。  
 豊川市 (財賀寺)、23-IV、79(2); 同上、28-  
 IV、80(1)。  
 本宮山、16-V、78(1)。  
 豊根村 (坂宇場)、10-VI、79(6)。  
 段戸山 (裏谷)、5-VI、77(20)。  
 日本ヶ塚山、16-VI、74(1)。  
 茶臼山、10-VI、79(1)。  
 三河地方では低地から北設楽山岳地帯にかけ  
 て広く分布している。渥美半島からは未だ知ら  
 れていない。

40. *Dolerosomus gracilis* (Candèze)

キバネホソコメツキ  
 宝飯郡 (御津山)、11-V、77(2♀)。  
 段戸山 (裏谷)、5-VI、77(2♂)。  
 各地に普通の種である。

41. *Gamepenthès versipellis* (Lewis)

メスアカキマダラコメツキ  
 段戸山、3-VIII、75(5)。  
 豊根村 (三沢)、22-VII、79(1)。  
 本種は主として北設楽山岳地帯で見い出され  
 ている。

42. *Procræus (Agaripenthes) helvolus*

(Candèze) ヒメホソキコメツキ

段戸(裏谷)、3-VIII、75(1)。

三河地方では裏谷が唯一の産地になっている。

43. *Hayekpenthes pallides pallidus*

(Lewis) ホソキコメツキ

豊根村(三沢)、22-VII、79(1)。

富山村、3-VII、77(1)。

富山村からはこれが最初の記録である。

44. *Penthelater plebejus (Candèze)*

コフトナガコメツキ

宝飯郡(小坂井)、17-X、77(1)。

上記の個体については山崎(1978)<sup>8)</sup>による記録があり“自宅の灯火に飛来した”と記されている。三河地方での分布をみると、本種は低地性の種のように思われる。

45. *Haternelater bicarinatus bicarinatus*

(Candèze) チャイロコメツキ

宝飯郡(御津)、21-VII、78(1)。

豊橋市、14-IX、74(1)。

本種もどちらかといえば低地性で、北設楽山岳地帯からは知られていない。

46. *Pseudelater carbunculus (Lewis)*

ヒメクロコメツキ

豊川市(財賀寺)、8-V、77(1); 同上、29-IV、79(1)。

本宮山、12-V、74(1)。

新城市(船着山)、21-V、78(1)。

段戸山(裏谷)、27-VII、73(1)。

日本ヶ塚山、27-VII、73(1)。

三河地方には広く分布する普通種である。上記の記録のうち、財賀寺(8-V、77)と船着山の個体については、山崎(1978)<sup>7)11)</sup>によって記録されている。

47. *Ampedus (Ampedus) japonicus*

Silfverberg アカアシクロコメツキ

日本ヶ塚山、16-VI、74(1)。

上記の個体については、山崎(1975)<sup>3)</sup>によって記録されている。

48. *Ampedus (Ampedus) tenuistriatus*

(Lewis) ホソクロコメツキ

段戸山(裏谷)、1-VI、75(1)。

北設楽山岳地帯の裏谷、面ノ木峠、茶白山などが主な産地になっている。

49. *Ampedus (Ampedus) honguanus Ôhira*

ホングウチビクロコメツキ

東加茂郡(足助)、18-IV、76(1)。

三河本宮山で最初に発見され、段戸山(裏谷)からも知られている。足助町の産地は、この地方での第3番目の産地である。

50. *Ampedus (Ampedus) orientalis*

(Lewis) アカコメツキ

本宮山、16-V、78(1)。

本宮山からはこれが最初の記録である。

51. *Ampedus (Ampedus) ivanovi*

(Jakobson) クロコメツキ

鳳来寺山、22-V、78(3)。

鳳来寺山からは大平(1979)によって記録されている。

52. *Ampedus (Ampedus) hypogastricus**hypogastricus* (Candèze) アカマクロコメツキ

蒲郡市(遠峰山) 18-IV、75(1); 同上、2-V、75(1)。

蒲郡市(三谷)、26-IV、75(2)。

三ヶ根山、5-V、75(1); 同上、11-V、75(1); 同上、18-V、75(4)。

宝飯郡(御津山)、11-V、80(3); 同上、18-V、80(2); 同上、27-V、84(2)。

御堂山、25-IV、80(1); 同上、1-V、80(2);

同上、15-VI、79(1)。

豊川市(財賀寺)、3-V、77(1); 同上、26-V、

78(1); 同上、23-IV、79(7)。  
 本宮山、20-IV、75(1); 同上、16-V、78(6);  
 同上、1-VI、78(7)。  
 石巻山、17-IV、76(1); 同上、19-VI、77(1)  
 ; 同上、5-VI、78(2); 同上、25-VI、  
 79(1)。

吉祥山、23-IV、78(3)。

鳳来寺山、22-V、78(3)。

段戸山(裏谷)、1-VI、75(1)。

各地に普通の種で、三河地方での記録も多い。

### 53. *Melanotus (Melanotus) lewisi*

Schenkling ルイスクシコメツキ

蒲郡市、3-VII、75(1)。

上記の個体は山崎(1978)<sup>2)</sup>によって記録されている。

### 54. *Melanotus (Melanotus) koikei*

Kishii et Ôhira

ヒラタクシコメツキ

豊川市(財賀寺)、26-V、75(2)。

三河地方では低地から山岳地にかけて見い出されているが個体数は多くない。

### 55. *Melanotus (Melanotus) senilis*

Candèze クロクシコメツキ

蒲郡市、13-V、77(6)。

宝飯郡(御津山)、18-V、80(1)。

三ヶ根山、18-V、75(19)。

新城市(船着山)、21-V、78(3)。

豊根村(三沢)、22-VII、79(9)。

低地から山地にかけて広く分布している普通種である。

### 56. *Melanotus (Melanotus) correctus*

*correctus* Candèze

ヒラタクロクシコメツキ

蒲郡市(御堂山)、18-V、80(1)。

三ヶ根山、18-V、75(2)。

豊川市(財賀寺)、17-V、78(1)。

本宮山、12-VI、77(1); 同上、1-VI、78(4)。

新城市(船着山)、21-V、76(1)。

豊根村(三沢)、21-VII、79(1)。

船着山の上記の個体については、山崎(1978)<sup>11)</sup>によって記録されている。

### 57. *Melanotus (Spheniscosomus) cete*

Candèze アカアシオオクシコメツキ

佐久島、1-V、66(15)。

蒲郡市(三谷)、23-V、80(3)。

蒲郡市(御堂山)、18-V、75(1)。

三ヶ根山、11-V、75(1)。

宝飯郡(御津山)、10-V、79(5)。

宝飯郡(小坂井)、19-V、78(10)。

豊川市(財賀寺)、26-V、79(5)。

石巻山、2-V、76(1); 同上、9-VI、78(1)。

吉祥山、12-V、78(3)。

新城市(船着山)、21-V、78(3)。

各地の雑木林に普通の種である。

### 58. *Melanotus (Spheniscosomus) japonicus*

Ôhira ハネナガオオクシコメツキ

豊根村(三沢)、22-VII、79(1)。

日本ヶ塚山、16-VI、74(1)。

上記の日本ヶ塚山の個体については、山崎(1975)によって記録されている。三河地方では茶臼山とその周辺地域でのみ見い出されている。

### 59. *Melanotus (Spheniscosomus) restrictus*

Candèze オオクロクシコメツキ

蒲郡市(三谷)、1-VI、76(1)。

宝飯郡(小坂井)、20-VI、76(1)。

本宮山、12-VI、77(1)。

石巻山、24-VI、79(1)。

上記の小坂井町の個体については、山崎(1978)<sup>8)</sup>によって記録されている。

### 60. *Melanotus (Kensakulus) eryt hropygus*

Candèze コガタクシコメツキ

蒲郡市(三谷)、18-V、80(1)。

豊川市(財賀寺)、17-V、78(3)。

本宮山、1-VI、78(2)。

鳳来寺山、22-V、78(1)。

面ノ木峠、5-VI、77(1)。

雑木林に普通の種である。

61. *Ectinoides insignitus* (Lewis)

ヨツキボシコメツキ

本宮山、16-V、78(2)。

新城市(船着山)、21-V、78(1)。

鳳来寺山、22-V、78(1)。

段戸山(裏谷)、1-VI、75(1)。

豊根村(坂字場)、10-VI、79(1)。

日本ヶ塚山、9-V、76(1)。

三河地方では個体数は少ないが各地で見い出されている。上記の船着山の個体については山崎(1978)<sup>11)</sup>によって記録されている。

62. *Ectimus insidiosus* (Lewis)

キアシクロムナボソコメツキ

段戸山(裏谷)、1-VI、75(1)。

豊根村(坂字場)、10-VI、79(2)。

三河地方では主として北設楽山岳地帯で見い出されている。

63. *Ectimus sericeus sericeus* (Candèze)

カバイロコメツキ

本宮山、19-VI、77(1)。

段戸山(裏谷)、1-VI、75(2)。

三河地方では主として山林地で見い出されるが、個体数はどこも多くない。

64. *Dalopius patagiatus* (Lewis)

クロスジヒメコメツキ

鳳来寺(県民の森)、24-V、75(3)。

段戸山(裏谷)、5-VI、77(6); 同上、1-VI、75(22)

三河地方では主として北設楽山岳地帯のブナ林帯に見い出されている。

65. *Silesis musculus musculus* Candèze

クチプトコメツキ

本宮山、8-VII、79(9)。

段戸山、11-VII、78(7)。

豊根村(三沢)、21-VII、79(12)。

茶白山、21-VII、78(7)。

富山村、28-VII、73(1)。

三河地方の山岳地では普通の種である。

66. *Paracardiophorus pullatus* (Candèze)

コハナコメツキ

段戸山、11-VII、78(1)。

豊根村(駒立)、26-VIII、79(1)。

富山村、3-VII、77(6)。

日本ヶ塚山、16-VI、74(2)。

普通の種である。

67. *Paracardiophorus sequens sequens*

(Candèze) アカアシコハナコメツキ

伊良湖、25-V、75(30)。

渥美半島の太平洋側の海岸線の砂浜にはよく見い出されている。

68. *Cardiophorus pinguis* Lewis

クロハナコメツキ

蒲郡市(三谷)、23-V、80(1)。

額田郡(幸田)、24-IV、80(2)。

新城市(船着山)、21-V、78(1)。

豊根村(三沢)、21-VII、79(1)。

山林の雑木林で見い出されるが、個体数はあまり多くない。

69. *Dicronychus adjutor adjutor* (Candèze)

アカアシハナコメツキ

石巻山、24-VI、79(2)。

三河地方では少ない種である。

70. *Paradicronychus nothus nothus*

(Candèze) オオハナコメツキ

段戸山(裏谷)、1-VI、75(2); 同上、5-VI、

77(2)。

各地に見い出される普通種である。



## 引用文献

- 1) 大平仁夫 (1979) 鳳来寺山の甲虫類。鳳来町—自然と文化—: 74~79(鳳来町)。
- 2) 山崎隆弘 (1975) 蒲郡市の甲虫類。虫譜、14: 18-34。
- 3) —— (1975) 日本ヶ塚山のコメツキムシ 12種。三河の昆虫、9: 34。
- 4) —— (1975) 三ヶ根山のコメツキムシ、三河の昆虫、9: 35。
- 5) —— (1978) トラフコメツキ三河地方での採集例。採集ニュース、1: 3 (三河昆虫研究会)
- 6) —— (1978) ルイスクシコメツキ三河での採集例。採集ニュース1: 6-7 (三河昆虫研究会)。
- 7) —— (1978) 三河の甲虫雑報(2)。豊川市財賀寺での採集報告。三河の昆虫、20: 77~80。
- 8) —— (1978) 愛知県のコメツキムシ科調査録(1)。佳香蝶、30 (114): 29~31。
- 9) —— (1978) 吉祥山のコメツキムシ数種。採集ニュース、2: 22-23 (三河昆虫研究会)。
- 10) —— (1978) 三河地方で採集した珍しい甲虫 (その3)。三河の昆虫、21: 81~83。
- 11) —— (1978) 船着山のコメツキムシ。採集ニュース、3: 33~34 (三河昆虫研究会)。
- 12) —— (1979) ムラサキヒメカネコメツキ豊川市で採集。虫譜、17(2): 31。
- 13) —— (1979) ダイミョウヒラタコメツキ三河地方における分布。虫譜、17(2): 33。

## 豊川市北部 (平尾町・財賀町) の昆虫 II 半翅目

浅岡孝知

豊川市北部の昆虫について、筆者はここ3・4年間調査して、半翅目(アブラムシ科、キジラミ科等除く)についてある程度まとまったので報告する。一部財賀町に隣接する千両町についても調べることができたので加える。この地域の報文は報じられていないので、今後の調査の参考になれば幸いである。尚、記録は最近のものだけにとどめ、最後尾の数字は頭数を表す。

## 目録

1. *Coptosoma punctatissimum* Montandon マルカメムシ 平尾町 18.V、85③ 財賀町 10.V、81② 両町ともふつう。クズの葉上。
2. *Coptosoma parvipictum* Montandon タデマルカメムシ 平尾町 31.V、82⑩ タデ科植物上。
3. *Macroscytus japonensis* Scott

ツチカメムシ 平尾町 21.V、82①ふつう。地中、歩行中、燈下。

4. *Gonopsis affinis* (Uhler) エビイロカメムシ 平尾町 13.IX、85③ふつう。財賀町 4.VII、82①ススキの葉上。

5. *Graphosoma rubrolineatum* (Westwood) アカスジカメムシ 平尾町 5.VI、82⑤ふつう。セリ科植物上。

6. *Scotinophara lurida* Burmeister クロカメムシ 平尾町 22.VI、82①。イネの害虫。

7. *Aenaria lewisi* Scott シロヘリカメムシ 財賀町 10.V、81①。ネザサの葉上。

8. *Eysarcoris fallax* Breedin ツヤマルシラホシカメムシ 平尾町 22.VI、82②。財賀町 17.X、81⑨ふつう。千両町 27.X、

'85②。キク科植物上。

9. *Eysarcoris guttiger* (Thunberg)

マルシラホシカメムシ 平尾町 17. IX、'84②  
イネ科植物上。

10. *Eysarcoris ventralis* (Westwood)

シラホシカメムシ 平尾町 23. V、'83①。  
千両町 27. X、'85①。イネ科植物上。

11. *Halyomorpha mista* (Uhler) クサギ

カメムシ 財賀町 17. X、'82②ふつう。クサ  
ギの樹上。

12. *Dolycoris baccarum* (Linné) ブ

チヒゲカメムシ 平尾町 22. VIII、'84③。オ  
ナモミ

13. *Eurydema rugosa* Motschulsky ナ

ガメ 平尾町 26. VI、'82①。ダイコンの花上。

14. *Alcimocoris borealis* Scott ウ

シカメムシ 24. V、'81① (西川誠氏採集) そ  
の他に山崎隆弘氏も同地で採集している。寄主  
植物はまだよくわかっていないが、アセビやミ  
カン、ツバキ等から得られている。

15. *Nezara antennata* Scott アオクサ

カメムシ 平尾町 1. VIII、'84④。財賀町 17.  
X、'82① イネ科・マメ科・キク科植物上。

16. *Glaucias subpunctatus* Walker

ツヤアオカメムシ 平尾町 22. VI、'82① ミ  
カンの樹上。

17. *Plautia stali* Scott チャバネアオ

カメムシ 平尾町 13. IX、'85①ふつう。財  
賀町 17. X、'82② ふつう。サクラの樹上。

18. *Piezodorus hybveri* (Gmelin) イ

チモンジカメムシ 平尾町 22. VI、'82②  
マメ科植物上。

19. *Rubiconia intermedia* Wolff ヒメ

カメムシ 財賀町 17. X、'82①多くない。マ  
ツヨイグサ。

20. *Sastragala scutellata* Scott モ

ンキツノカメムシ 財賀町 10. V、'81① ミ  
ズキ。

21. *Homoeocerus unipunctatus*

(Thunberg) ホシハラビロカメムシ 平尾町

13. IX、'85③ ふつう。財賀町 6. VI、'82

②。クズの葉上。

22. *Anacanthocoris stricornis*

(Scott) オオクモヘリカメムシ 平尾町 18.  
V、'85①。財賀町 15. IX、'81① ネムノキ上。

23. *Hygia opaca* (Uhler) ツマキヘリカ

メムシ 平尾町 26. V、'82①。財賀町 28.  
VI、'81① スイバ上。

24. *Colpura lativentris*

(Motschulsky) オオツマキヘリカメムシ  
財賀町 10. X、'82② アザミ上。

25. *Acanthocoris sordidus*

(Thunberg) ホウズキヘリカメムシ 平尾町  
25. VI、'82① ホウズキ上。

26. *Plinachtus bicoloripes* (Scott)

キバラヘリカメムシ 平尾町 30. XI、'84①  
10月ごろ多い。ニシキギ。

27. *Cletus trigonus* (Thunberg) ホソ

ハリカメムシ 平尾町 1. VIII、'84②ふつう。  
財賀町 31. X、'80①ふつう。千両町 27. X、  
'85①。イネ科植物上。

28. *Leptocoris chinensis* (Dallas)

クモヘリカメムシ 平尾町 1. VIII、'84①ふ  
つう。財賀町 17. X、'82①ふつう。千両町 27.  
X、'85②。エノコログサ上。

29. *Riptortus clavatus* (Thunberg)

ホソヘリカメムシ 平尾町 1. VIII、'84② ダ  
イズ上。

30. *Liolyssus hyalinus* (Fabricius)

スカシヒメヘリカメムシ 財賀町 31. X、'80  
① アオイ科植物上。

31. *Arocatus melanostomus* Scott セ

スジナガカメムシ 財賀町 10. V、'81②ふ  
つう。ボタンヅル上。一般には少ない。

32. *Dimorphopterus pallipes*

(Distant) コバネナガカメムシ 平尾町  
13. IX、'85①。ヨシ上。

33. *Piocoris varius* (Uhler) オオメナ

ガカメムシ 平尾町 21. V、'82②ふつう。  
財賀町 10. V、'81①ふつう。クズ、ハギ上。

34. *Pylorgus colon* (Thunberg) ムラサキナガカメムシ 平尾町 13. IX、'85 ①ふつう。財賀町 10. V、'81 ①ふつう。スギの実上。
35. *Methochus abbreviatus* Scott オオモンシロナガカメムシ 平尾町 5. VI、'82 ①。地上部を歩行。
36. *Eucosmetus albomarginatus* Scott ヒョウタンナガカメムシ 財賀町 10. V、'81 ②。キイチゴ上。
37. *Panaorus angustatus* (Montandon) ウスグロシロヘリナガカメムシ 平尾町 1. VIII、'84 ①。地表を歩行。
38. *Pachybrachius rusticus* Scott サビヒョウタンナガカメムシ 平尾町 22. VI、'82 ①。イネ科植物上。
39. *Graptopeltus japonicus* Stål シロヘリナガカメムシ 平尾町 1. VIII、'84 ①。山ぎわの草地。
40. *Nysius plebejus* Distant ヒメナガカメムシ 平尾町 27. X、'85 ③ふつう。キク科植物の花上。
41. *Paromius exiguus* Distant クロアシホソナガカメムシ 平尾町 18. VII、'82 ①。カモノハシの穂上。
42. *Lethaeus assamensis* Distant オオチャイロナガカメムシ 平尾町 18. VII、'82 ①。
43. *Togo hemipterus* (Scott) コバネヒョウタンナガカメムシ 平尾町 20. VIII、'82 ①ふつう。財賀町 17. X、'82 ③ふつう。イネ科の雑草間。食草不明。
44. *Lethaeus dallasi* Scott フタモンチャイロナガカメムシ 平尾町 18. VI、'82 ①。財賀町 17. X、'82 ③ふつう。ヒサカキの実。
45. *Pyrhocoris tibialis* Stål フタモンホシカメムシ 平尾町 18. V、'82 ①ふつう。地表を歩行。
46. *Physopelta cincticollis* Stål ヒメホシカメムシ 平尾町 20. VIII、'82 ①ふつう。財賀町 17. X、'82 ②ふつう。アカメガシワの花穂上。
47. *Physopelta gutta* (Burmeister) オオホシカメムシ 平尾町 1. VIII、'84 ①ふつう。財賀町 10. V、'81 ①ふつう。アカメガシワの花穂上。
48. *Aradus orientalis* Bergroth ノコギリヒラタカメムシ 財賀町 10. V、'81 ①。キノコに寄生。
49. *Mazira scabrosa* Scott オオヒラタカメムシ 平尾町 1. VII、'83 ②。薪材上。
50. *Aneurus sinensis* Kiritschenko シナヒメヒラタカメムシ 平尾町 13. V、'84 ①。スギの樹皮上。
51. *Stephannitis takeyai* Drake et Miao トサカゲンバイ 財賀町 6. VI、'82 ①。アセビ上。
52. *Velinus nodipes* (Uhler) ヤニサシガメ 平尾町 14. V、'83 ①ふつう。マツの樹上。
53. *Sphedanolestes impressicollis* (Stål) シマサシガメ 財賀町 6. VI、'82 ②。低木の葉上。
54. *Haematolochea nigrorufa* (Stål) アカシマサシガメ 平尾町 24. IV、'82 ①ふつう。石の下。
55. *Cydnocoris russatus* (Stål) アカサシガメ 財賀町 28. VI、'81 ①。草上や低木上。
56. *Pirates turpis* Walker クロモンサシガメ 財賀町 5. V、'82 ①。草地の地表。
57. *Haematolchea delibuta* Distant ワビグロアカサシガメ 平尾町 4. V、'83 ①。草間地上。
58. *Gorpis brevilineatus brevilineatus* (Scott) アカマキバサシガメ 平尾町 13. V、'84 ①。財賀町 17. X、'82 ①。しげった樹葉間。
59. *Nabis stenoserus* Hsiao ハネナガマキバサシガメ 平尾町 27. X、'85 ①。燈下、雑草間。

60. *Anthocoris chibi* Hiura チビクロ  
ハナカメムシ 平尾町 9.V、85①。マツ樹上。
61. *Adelphocoris suturalis*  
(Jakovlev) ナカグロメクラガメ 平尾町  
27.X、85①。雑草中。
62. *Stenotus rubrovittatus*  
Matsumura アカスジメクラガメ 平尾町  
1.VIII、84①。イネ科植物の雑草上。
63. *Lygus (Neolygus) hhonshuensis*  
Linnavuor : フタモンウスキメクラガメ 財  
賀町 15. IX、81①。雑草間。
64. *Lygus (Taylorilygus) pallidulus*  
Blanchard ウスモンミドリメクラガメ 財  
賀町 17.X、82②。ヨモギ上。
65. *Orthops saundersi* Reuter マダラ  
メクラガメ 平尾町 13. IX、85①。イネ科植  
物の雑草中。
66. *Charagochilus angusticollis*  
Linnavuori ヒメセダカメクラガメ 財賀町  
17.X、82①。雑草中。
67. *Stethoconus japonicus*  
Schumacher グンバイメクラガメ 1.VIII、  
84①。
68. *Sigara substriata* (Uhler) コミズ  
ムシ 平尾町 7.VI、85①。
69. *Notonecta triguttata*  
Motschulsky マツモムシ 平尾町 7.VI、  
85①。
70. *Lethocerus deyrollei*  
(Vuilleroy) タガメ 平尾町 31.VII、  
84①。水田、燈下。この地域及び周辺では比  
較的多い。
71. *Graptopsaltria nigrofuscata*  
(Motschulsky) アブラゼミ 財賀町 15.  
IX、81①ふつう。
72. *Tanna japonensis* Distant ヒグラ  
シ 財賀町 15. IX、81①。
73. *Terpnosia vacua* (Olivier) ハルゼ  
ミ 財賀町 24.V、81① (西川氏採集)。  
マツ。
74. *Meimuna opalifera* (Walker) ツク  
ツクボウシ 平尾町 9. IX、85①ふつう。
75. *Cryptotympana facialis*  
*facialis* (Walker) クマゼミ 平尾町  
4. IX、84①。
76. *Muchaerotypus sibiricus*  
Lethierry トビイロツノゼミ 財賀町 6.VI、  
84①。フジの樹上。
77. *Aphrophora stictica* Matsumura  
ホシアワフキ 財賀町 17.X、82②ふつう。  
イネ科植物の雑草間。
78. *Aphrophora intermedia* Uhler シ  
ロオビアワフキ 財賀町 17.X、82①ふつう。  
バラ、ヤナギ上。
79. *Aphrophora costalis* Matsumura  
マエキアワフキ 財賀町 6.VI、82①。
80. *Euscartopsis assimilis* (Uhler)  
コガシラアワフキ 平尾町 18.VII、82①ふつ  
う。財賀町 10.X、82①ふつう。ヨモギ上。
81. *Ledra auditura* Walker ミミズク  
平尾町 27.VIII、85①。財賀町 15. IX、81  
①。ブナ科植物上。
82. *Petaloccephala discor* Uhler コミ  
ミズク 平尾町 13.V、84①。財賀町 6.VI、  
82①ふつう。ブナ科植物上。
83. *Drabescus nigrifemoratus*  
(Matsumura) ブチミヤクヨコバイ 財賀町  
15. IX、81①多くない。ブナ科植物上。
84. *Drabescus pallidus* Matsumura  
ウスブチミヤクヨコバイ 財賀町 15. IX、81  
①稀。
85. *Nephotettix cincticeps* (Uhler)  
ツマグロヨコバイ 平尾町 1.VIII、84②ふつ  
う。水田地帯。
86. *Aconura grandis* Matsumura オオ  
トガリヨコバイ 財賀町 31.X、80①ふつう。  
千両町 27.X、85①。
87. *Cicadella viridis* Linne オオヨ  
コバイ 平尾町 1.VIII、84②ふつう。雑草間。
88. *Bothrogonia japonica* Ishihara

ツマグロオオヨコバイ 財賀町 6.VI、'82 ①  
ふつう。

89. *Kolla atramentaria* (Signoret)

マエジロオオヨコバイ 財賀町 10.V、81 ①。

90. *Batracomorphus mundus* (Uhler)

アオズキンヨコバイ 27.X、85 ②ふつう。雑  
草間。

91. *Penthimia nitida* Lethierry

クロ  
ヒラタヨコバイ 平尾町 13.IX、85 ①。ブナ  
科植物上。

92. *Ricania japonica* Melichar

ベッ  
コウハゴロモ 平尾町 1.VIII、84 ⑥ふつう。  
財賀町 17.X、82 ①ふつう。雑木上。

93. *Pochazia albomaculata* (Uhler)

アミガサハゴロモ 平尾町 13.IX、85 ①。  
財賀町 15.IX、81 ②ふつう。カシの葉上。

94. *Geisha distinctissima* Walker

アオハゴロモ 平尾町 13.IX、85 ②ふつ  
う。財賀町 17.X、82 ①。クリ、ミカン類。

95. *Mimophantia maritima* Matsumura

トビイロハゴロモ 平尾町 13.IX、85 ②ふつ  
う。千両町 27.X、85 ①。イネ科植物の雑草間。

96. *Gergithus variabilis* Butler

マ  
ルウンカ 財賀町 28.VI、'81 ①ふつう。

97. *Andes marmoratus* (Uhler) ヤナギ  
カワウンカ 平尾町 5.VI、82 ①。ヤナギ類。

98. *Catullia vittata* Matsumura タ  
テスジウンカ 財賀町 17.X、82 ③ふつう。  
ススキの葉上。

99. *Ossoides lineatus* Bierman ヒラ  
タゲンバイウンカ 平尾町 13.IX、85 ⑦ふつ  
う。財賀町 17.X、82 ①ふつう。ススキの草  
むら。一般には少ない。

100. *Catonia sobrina* Uhler ウチワ  
コガラシウンカ 財賀町 17.X、82 ①。雑草  
間。少ない。

101. *Sogatella furcifera* (Horvath)  
セジロウンカ 平尾町 27.X、85 ①。水田地  
帯。

102. *Laodelphax striatellus* (Fallen)  
ヒメトビウンカ 平尾町 1.VIII、84 ②ふつう。  
千両町 27.X、85 ②ふつう。  
水田地帯。

## 1985年初夏、三河本宮山の甲虫

穂積俊文

三河本宮山は、昔は好採集地と知られ、この  
地を原産地として記載された甲虫も、オオヒラ  
チャイロコガネ、ホングウチビコメツキ、クリ  
チビカミキリの3種あり、県下有数の好採集地  
だった。しかし伐採、植林が進み、更に本宮山  
スカイライン完成と共に虫の多い豊かな自然は  
破壊された。現在は旧登山路と砥鹿神社奥院周  
辺のみが、僅かに採集地といえる。

私は10年以上も昔に3、4回、5月の連休  
に間苅溪谷に来て、駐車場にあるイロハカエデ  
の花で、ミヤマルリハナカミキリなど多数の甲

虫を採集したが、1985年に久し振りに訪ねた  
ら、カエデの花に集まる昆虫は非常に減ってい  
た。残念でもある。今回は阿江茂氏の採集され  
た甲虫も含めて報告し、氏に感謝の意を表した  
い。(阿)は阿江氏採集。

1) *Cicindela japana* Motschulsky

ニワハンミョウ 7-VI (阿)

2) *Dromius prolixus* Bates

ホソアト  
キリゴミムシ 3-V

3) *Lebidia octoguttata* Morawitz

- ヤホシゴミムシ 18-V
- 4) *Nipponovalgus angusticollis*  
(Waterhouse) ヒラタハナムグリ 7-VI  
(阿)
- 5) *Blitopertha conspurcata* (Harold)  
カタモンコガネ 7-VI (阿)
- 6) *Ectinohoplia obducta*  
(Motschulsky) ヒメアシナガコガネ  
7-VI (阿)
- 7) *Rhagonycha caroli* Pic クロヒメジ  
ョウカイ 18-V
- 8) *Rhagonycha japonica* Kiesenwetter  
ヒメジョウカイ 3-V
- 9) *Themus midas* Kiesenwetter ヒメ  
キンイロジョウカイ 7-VI (阿) 3 exs.
- 10) *Agrypnus binodulus* Motschulsky  
サビキコリ 18-V
- 11) *Corymbitodes gratus* Lewis ドウ  
ガネヒラタコメツキ 3-V
- 12) *Spheniscosomus cete* Candèze ア  
カアシオオクシコメツキ 18-V
- 13) *Ectinus sericeus* (Candèze) カバ  
イロコメツキ 3-V
- 14) *Yukoana carinicornis* (Lewis) ヘ  
リムネマメコメツキ 3-V 2 exs.
- 15) *Dolerosomus gracilis* Candèze  
キバネホソコメツキ 3-V
- 16) *Dalopius patagiatus* Lewis クロ  
スジヒメコメツキ 18-V
- 17) *Denticollis miniatus* Candèze  
ミヤマベニコメツキ 18-V 2 exs
- 18) *Malachius prolongatus*  
Motschulsky ツマキアオジョウカイモド  
キ 18-V 7-V (阿)
- 19) *Meligethes flavicollis* Reitter  
ムネアカチビケシキスイ 3-V カナクギの  
花より
- 20) *Cryptophagus cellaris* Scopoli  
ウスバキスイムシ 3-V 2 exs. カナク  
ギの花より
- 21) *Harmonia axyridis* Pallas ナミ  
テントウ 7-VI (阿)
- 22) *Rodolia limbata* Motschulsky ベ  
ニヘリテントウ 3-V
- 23) *Calvia decemguttata* Linne シロ  
トホシテントウ 3-V カナクギの花より
- 24) *Scymnus ishidai* M. Araki コク  
ロヒメテントウ 18-V
- 25) *Hyperaspis japonica* Crotch フタ  
ホシテントウ 3-V
- 26) *Cephaloon pallens* Motschulsky  
クビナガムシ 3-V 7-VI (阿)
- 27) *Oedemeronia lucidicollis*  
Motschulsky モモブトカミキリモドキ  
3-V 18-V
- 28) *Lemula japonica* Tamanuki キバ  
ネニセハムシハナカミキリ 3-V
- 29) *Pidonia puziloi* (Solsky) フタオ  
ビチビハナカミキリ 18-V 2 exs.
- 30) *Pidonia amentata* Bates セスジ  
ヒメハナカミキリ 18-V
- 31) *Parastrangalis nymphula* (Bates)  
ニンフハナカミキリ 7-VI (阿)
- 32) *Demonax transilis* Bates トゲヒ  
ゲトラカミキリ 3-V 3 exs.
- 33) *Rhaphum diminuta* (Bates) ヒメク  
ロトラカミキリ 18-V
- 34) *Paraclytus exultus* Bates シロ  
トラカミキリ 3-V
- 35) *Microlera ptinoides* Bates ヒシ  
カミキリ 18-V
- 36) *Lilioceris rugata* (Bates) キイロ  
クビナガハムシ 18-V
- 37) *Oomorhoides cupreatus* (Bates)  
ドウガネツヤハムシ 3-V 2 exs.
- 38) *Linnaeidea aenea* (Linne) ルリハム  
シ 18-V 2 exs.
- 39) *Gallercida flavipennis* (Solsky)  
ズグロアカハムシ 18-V
- 40) *Gonioctena rubripennis* Baly フ

- ジハムシ 3-V 2exs.
- 41) *Arthrotus niger* Motschulsky  
ムナグロツヤハムシ 3-V 18-V
- 42) *Luperomrpha funesta* (Baly)  
クワノミハムシ 18-V
- 43) *Apthona perminuta* Baly ツブ  
ノミハムシ 3-V 6exs. カナクギの葉  
に多し
- 44) *Nonarthra cyaneum* Baly ルリマル  
ノミハムシ 3-V
- 45) *Nonarthra tibiale jacoby* コマル  
ノミハムシ 3-V
- 46) *Thlaspi da cribrosa* (Bohe man)  
イチモンジカメノコハムシ
- 47) *Apoderus jekelii* Roelofs オトシ  
ブミ 18-V
- 48) *Paratrachelophorus longicornis*  
(Roelofs) ヒゲナガオトシブミ 18-V
- 49) *Phyllobius picipes* Motschulsky  
コブヒゲボソゾウムシ 18-V 7-VI  
(阿)
- 50) *Myllocerus griseus* Roelofs カシ  
ワクチブトゾウムシ 3-V 18-V
- 51) *Myllocerus nipponensis* Zumpt  
ツンプトクチブトゾウムシ 3-V
- 52) *Dermatoxenus caesicollis*  
(Gyllenhal) ヒメシロコブゾウムシ  
3-V 7-VI (阿)
- 53) *Amystax fasciatus* Roelofs オビ  
モンヒョウタンゾウムシ 3-V 6exs.  
シロモジ葉上に多い
- 54) *Scythropus scutellaris* Roelofs  
マツトビゾウムシ 3-V exs.
- 55) *Dyscerus elongatus* (Roelofs)  
ホソアアナキゾウムシ 18-V
- 56) *Dinorhopala takahashi* (Kono)  
タカハシトゲゾウムシ 3-V

## 短報

安城市で  
採集した蝶

小鹿登美

安城市の蝶相については、久永和彦氏(1984)によって、7科33種が報告されている。筆者は、1984年～1985年の間に久永氏の報告に含まれない4種の蝶を採集・目撃したので報告する。

1. チャバネセセリ  
2頭♂ 7-X, 1984.(尾崎町)
2. ジャコウアゲハ  
1頭♀ 8-V, 1985.(和泉町)
3. スジグロシロチョウ  
1頭♂ 14-IV, 1985.(尾崎町)  
1頭♂ 28-IV, 1985.(尾崎町)
4. テングチョウ  
目撃 20-IV, 1985(尾崎町)  
タンポポの花に吸蜜に来ている個体を3頭、  
観察することができた。

## 知立市の蝶

喜多宏之

知立市は市内のほとんどを水田と宅地で占められていて、ごくわずかの森林が社寺周辺に残っているのみである。このような蝶相豊かとはいえない知立市にもまだかなりの種が生息している。その中には、この近辺においては稀種の部類に入れてもいいような種も存在している。今回の報告にはデータを載せることができなかった。データを付けければよかったのだが、受

験のためそまでの時間がとれなかった。この  
 ような記録には、あまり意味はないと思うが、  
 この地方の蝶相を探る参考にでもなれば幸いで  
 ある。尚この次にはデータを付けたものを発表  
 したいと思う。そして僕自身目撃または採集し  
 ていないものには×印をつけておいた。

## ◇アゲハチョウ科

ナミアゲハ 多

キアゲハ 普

クロアゲハ 稀 目撃のみ

アオスジアゲハ 普

## ◇シロチョウ科

モンシロチョウ 多

モンキチョウ 多

キチョウ 普

ツマグロキチョウ 稀

× スジグロシロチョウ

## ◇シジミチョウ科

ヤマトシジミ 多

ベニシジミ 多

× トラフシジミ 稀

ツバメシジミ 普

ウラナミシジミ 多

## ◇マダラチョウ科

アサギマダラ 稀 目撃記録多し

## ◇タテハチョウ科

キタテハ 普

アカタテハ 稀 目撃のみ

ヒメアカタテハ 普

ルリタテハ 稀 目撃のみ

ゴマダラチョウ 稀 目撃のみ

ミドリヒョウモン 稀

ウラギンスジヒョウモン 稀

ヒオドシチョウ 稀 目撃のみ

## ◇ジャノメチョウ科

ヒメジャノメ 普

コジャノメ 稀

## ◇セセリチョウ科

イチモンジセセリ 普

キマダラセセリ 稀

以上 7科27種類

この他にも若干増えると思われる。

## 豊橋市雲谷町で

## ヒメヒカゲを採集

白 井 和 伸

1985年6月23日、豊橋市雲谷町の豊  
 川用水堤防で、ヒメヒカゲ1♂を採集したので  
 報告する。

ここはススキやチガヤなどが生えた乾いた草  
 地で、東海地方のヒメヒカゲが通常分布するよ  
 うな湿地とは、環境が異なる。そのため本来の  
 発生地が近くにあるはずだと思われた。

ところで豊川用水は、このあたりでは、丘陵  
 地帯の南西麓を流れている。この丘陵を見上げ  
 ると、中腹にノハナショウブの花が目に入った  
 のでよじ上ってみた。

そこは10m四方程の湿地になっていた。し  
 かしここにはヒメヒカゲは見られなかった。

## フタモンウバタマコメツキ

## の分布について

浅 岡 孝 知

*Paracalais larvatus pimi* フタモ  
 ンウバタマコメツキの愛知県における分布では、  
 豊橋市石巻山、新城市市川等でしか記録がない  
 が、筆者が調査した宝飯郡の御津山、豊川市御  
 油町の遠見山にて本種を確認したので報告する。  
 比較的稀な暖地系の種である。

記 録

御津山 16.VI、1985 1ex 樹上

遠見山 18.VII、1985 1ex 燈下



## (参考文献)

大平仁夫(1984) 愛知県におけるフタモンウバタマコメツキの分布 虫譜 23(1) P. 11~12 (三河生物同好会)

## フタモンウバタマコメツキの採集

穂積俊文

フタモンウバタマコメツキ(*Paracalais larvatus pini*)の愛知県下の分布は、大平(1984)により詳しく述べられている。

私は田中蕃氏が自宅(豊田市青木町)での灯火採集で得られた1個体を恵与された。

寺下(1967)は猿投神社から記録し、これで豊田市史(1978)もこれを引用している。西三河では豊田市の旧猿投町地域にのみ記録されていることになる。

産地:豊田市青木町

採集者:田中蕃

採集月日:1983年9月5日 1ex.  
灯火に飛来した

## 文献(ABC順)

大平仁夫(1984) 愛知県におけるフタモンウバタマコメツキの分布、虫譜、23(1):11-12。

寺下正清(1967) 猿投山に産する甲虫類、虫譜。10:24-27。

豊田市史六巻(1978):167-194。(執筆者は岩月学)。

## アイヌコブスジコガネの採集例

清水信治

筆者は、採集例の少ないアイヌコブスジコガネ  
*Trox aino* NAKANE et TSUKAMOTO

を豊橋市で採集しているので報告しておく。

採集地:愛知県豊橋市伊古部町

採集日:1984年6月28日(2exs.)

2頭とも海岸の波打際で、半分水につかって  
いる個体であった。周囲には、ミズナギドリの  
死体はかなり落ちており、それに来集したかも  
しれない。

〒456 名古屋市熱田区新尾頭二丁目4-6)

## 「豊川市北部(財賀町・平尾町)のカミキリムシ」の追加と訂正

浅岡孝知

本年度の調査検討で新たに次の3種を追加確  
認したので報告する。これで当地域には67種  
が確認されたことになる。

1. *Molorchus kojimai Matsushita*  
コジマヒゲナガコバネカミキリ 平尾町
2. *Apriona japonica Thomson* クワ  
カミキリ 平尾町
3. *Mesosa hirsuta Bates* カタジロ  
ゴマフカミキリ 平尾町

尚、上記の2と3の種は、地元の平尾小学校  
児童が採集したものを検した機会に確認したも  
のであり、採集日は、84年度であることしか  
判明していない。心よく標本を検する機会を  
与えてくださった平尾小学校の杉原先生にお礼を  
申しあげる。

一訂正一

三河の昆虫No.29, No.30で、筆者が報じた  
*Molorchus ishiharai Ohbayashi* カエ  
デヒゲナガコバネカミキリはコジマヒゲナガコ  
バネカミキリの同定誤りであり訂正いたします。  
ご助言いただいた虫友の竹内克豊氏に感謝いた  
します。

## コルリクワガタ 東加茂郡での記録

竹内克豊

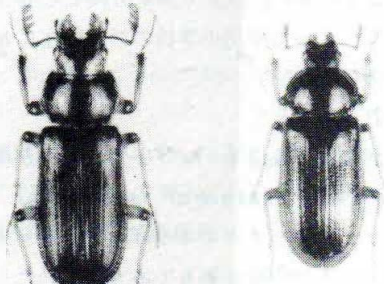
コルリクワガタ *Platycerus acuticollis*  
Y. KUROSAWAはブナ温帯林に生息するクワガタムシで、愛知県下では段戸<sup>1)2)</sup>、面ノ木峠<sup>2)</sup>、茶臼山<sup>2)</sup>、日本ヶ塚山<sup>2)</sup>で記録されているが、いずれも北設楽郡内であった。

筆者は今回、寧比首岳(標高1121m)の1050m付近で本種の幼虫を採集し、下記のとうり羽化させているので、東加茂郡での産地として記録しておきたい。

採集記録：愛知県東加茂郡足助町寧比首岳、  
14. IV、1984(幼虫採集)～? IX、1984  
(8♂♂、4♀♀羽化)

なお、大平仁夫先生も20年ほど前、当地において本種1♂を採集されたとのことである。

- 1) 河路樹吾(1980)三河で採集したクワガタ2種、三河の昆虫、26:110.
- 2) 竹内克豊・原田猪津夫(1983)愛知県および静岡県西部のルリクワガタ属、月刊むし、148:15~18.



左：♂ 右：♀

## サビキコリ・イチヂクの実に集る

穂積俊文

サビキコリの幼虫は肉食性といわれている(林長閑、1975)。成虫については、叩網で得たり、飛んでいるのを得たり、灯火に飛来するのを採集したりであった。1985年9月始め、我が家のイチヂクの実が爛熟し、サビキコリが飛来した。4exsが集ってきた。

### 訂正

穂積俊文

私は本誌29号(1982)の「豊橋市東部丘陵初夏の甲虫」にケブカクチブトゾウムシ *Mylocerus fumosus Faust* を石巻山から記録した。原色日本甲虫図鑑IV(森本桂氏分筆)が出版された機会に、再検したところ、大変よく似たツンブトクチブトゾウムシ *Mylocerus nipponensis Zumpt* であることが分った。上翅の短毛の長さによって区別するが、私の所有標本をすべて調べた所、東海地方では殆んどツンブトクチブトゾウムシばかりである。

## 愛知県におけるアオマツムシの分布記録(1985年)

久永和彦、平野哲司

筆者らは1985年9月~10月にかけて、県下では未調査地域となっていて、公式記録のなかった知多半島地域と東三河地域(主に北部)を調査し、本種を確認したので報告する。

### 知多半島地域

この地域はこれまで大府市、東浦町の記録が

あるほか未調査地域となっていた。ところが、美浜町（河和）で10年ほど前から、アオマツムシの鳴き声が観察されていた（木村喜七氏私信）。

そこで、今年9月26日、27日に鳴き声調査したところ、大府市、東浦町の他、半田市、知多市、常滑市、阿久比町、武豊町、美浜町、南知多町の広範囲にわたって生息していることがわかった。（図1-A、B）



図1-A  
知多半島におけるアオマツムシの分布  
(1985. 9. 26. 18:00~20:00)



図1-B  
知多半島におけるアオマツムシの分布  
(1985. 9. 30. 18:30~20:30)

東三河地域（主に北部方面）

東三河平野部はほぼ全域に分布が確認されているが渥美半島（田原町まで生息）及び、北設楽郡、南設楽郡方面の調査が不十分となっていたが、今年9月~10月にかけて調査したところ、次の図に示す地域で生息が確認された。

(図2)

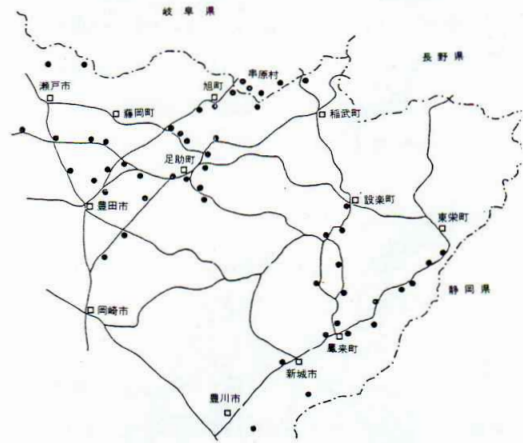


図2  
東三河地域におけるアオマツムシの分布  
(1985)

# 鉢地川(岡崎市)の 水生昆虫相(I)

久永和彦

鉢地川は岡崎市鉢地町鉢地坂トンネル付近(標高 200m)に源流をもち、途中本宿駅近くを流れ、ここから東名高速道路に沿って池金町、保田町を経て、男川の美保橋下流 300m 付近で合流する全長 11km、流域面積 13.5 km<sup>2</sup> の小河川である。

筆者は今年の 5 月、7 月、9 月、11 月、の計 4 回、この河川で水生昆虫類を主体とした調査をしたのでその結果を中間報告する。

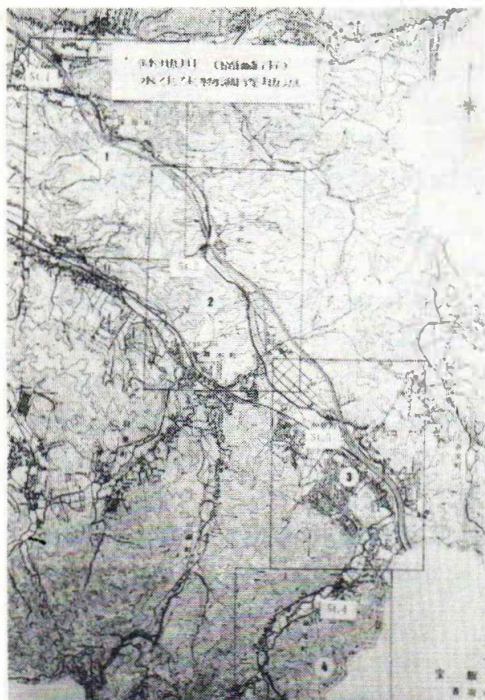


図 鉢地川の水生昆虫採集地点

## 水生昆虫目録

### EPHEMEROPTERA 目

#### *Potamanthidae* カワカゲロウ科

1. *Potamanthus kamonis*  
キイロカワカゲロウ (普)

#### *Ephemerellidae* マダラカゲロウ科

2. *Ephemerella nigra*  
クロマダラカゲロウ (少)
3. *Ephemerella* sp.  
マダラカゲロウの一種 (少)

#### *Beetidae* コカゲロウ科

4. *Batiella* sp.  
コカゲロウの一種 (少)

#### *Ecdynuridae* ヒラタカゲロウ科

5. *Ecdyonurus yoshidae*  
シロタニガワカゲロウ (少)
6. *Ecdyonurus tobiironis*  
クロタニガワカゲロウ (少)

#### *Siphonuridae* フタオカゲロウ科

7. *Isonychia japonica*  
チラカゲロウ (少)

### ODONATA 蜻蛉目

#### *Calopterygidae* カワトンボ科

8. *Calopteryx arata*  
ハグロトンボ (普)

#### *Libellulidae* トンボ科

9. *Macromia amphigena*  
コヤマトンボ (普)

### HEMIPTERA 半翅目

#### *Aphelochiridae* ナベブタムシ科

10. *Aphelochirus vittatus*  
ナベブタムシ (少)

#### *Nepidae* タイコウチ科

11. *Laccotrehes japonensis*  
タイコウチ (普)
12. *Ranatra chinensis*  
ミズカマキリ (普)

### MEGALOPTERA 広翅目

#### *Corydalidae* ヘビトンボ科

13. *Prothemis grandis*  
ヘビトンボ (少)