

三河の昆虫

No.34

1987年9月

〒444 岡崎市明大寺町
西郷中 生理学研究所
技術課内
三河昆虫研究会 発行MIKAWA NO KONTYU Published by
The Mikawa Insects Association

舟着山の食葉性コガネムシ

松野 更一

新城市周辺は平地と奥三河山地の中間にあつて、昆虫の分布を知る上で重要な地域である。しかしこの地域の昆虫類調査は一部を除いてあまり行われていない。そこで今回、三河昆虫研究会で新城市の東部に位置する舟着山の昆虫類調査を行った。この報告はそれらの調査の中で、食葉性コガネムシについての資料をまとめたものである。

学名および種の配列は野村鎮（1960：日本産コガネムシ目録）に従った。データの重複するもの、採集頭数は省略し、当地における初記録を記載した。採集者名は（ ）内に記載し、筆者の採集品については採集者名を省略した。

この報文をまとめるに当たり、日頃御指導を頂く大平仁夫博士、またデータや採集に御協力下さった山崎隆弘、浅岡孝知、竹内克豊の諸氏に対し心から御礼申し上げる。

コフキコガネ亜科 Melolonthinae

1. ヒメアシナガコガネ
Ectinohoplia obducta (MOTSCHULSKY)
15, VI, 1986 (浅岡)。文献記録³⁾。
2. ビロウドコガネ
Maladera japonica (MOTSCHULSKY)
8, VI, 1986。
3. アカビロウドコガネ

Maladera castanea (ARROW)

12, VII, 1986 (山崎)。

4. ハイイロビロウドコガネ

Paraserica grisea (MOTSCHULSKY)

15, VI, 1986 (浅岡)。

5. クリイロコガネ

Miridiba castanea (WATERHOUSE)

12, VII, 1986 (山崎)。

本種は豊橋市²⁾、と岡崎市¹⁾、から記録されているが県内では少ない種である。夕方によく飛翔し、燈火に飛来する。

6. クロコガネ

Lachinosterna kiotonensis (BRENSKE)29, IV, 1986 (浅岡)。文献記録³⁾。

7. コクロコガネ

Lachinosterna picea (WATERHOUSE)

12, VII, 1986 (山崎)、(浅岡)。

8. ナガチャコガネ

Heptophylla picea MOTSCHULSKY

12, VII, 1986 (山崎) (浅岡)。

9. オオコフキコガネ

Melolontha frater ARROW

3, VIII, 1986 (浅岡) (竹内)。

10. コフキコガネ

Melolontha japonica BURMEISTER

12, VII, 1986 (大平) (山崎) (浅岡)。

スジコガネ亜科 Rutelinae

11. コイチャコガネ
Adoretus tenuimaculatus WATERHOUSE
18, V, 1986. 文献記録³⁾。
12. マメコガネ
Popillia japonica NEWMANN
15, VI, 1986 (浅岡)。
13. セマダラコガネ
Blitopertha orientalis (WATERHOUSE)
12, VII, 1986 (山崎) (浅岡)。
14. コガネムシ
Mimela splendens (GYLLENHAL)
8, VI, 1986。
15. ヒメスジコガネ
Mimela flavilabris (WATERHOUSE)
3, VIII, 1986 (浅岡) (竹内)。
16. オオスジコガネ
Anomala costata (HOPE)
3, VIII, 1986 (浅岡) (竹内)。
17. スジコガネ
Anomala testaceipes (MOTSCHULSKY)
12, VII, 1986 (大平) (浅岡) (竹内)。

18. ドウガネブイブイ
Anomala cuprea (HOPE)
3, VIII, 1986 (浅岡)。
19. ヒメコガネ
Anomala rufocuprea MOTSCHULSKY
12, VII, 1986 (山崎) (浅岡)。
20. サクラコガネ
Anomala daimiana HAROLD
8, VI, 1986。

ハナムグリ亜科 Cetoniinae

21. クロカナブン
Rhomborrhina polita WATERHOUSE (図1, C)
3, VIII, 1986 (竹内)。
本種は当地方の平地では比較的多く採集されるが山地では少ないように思われる。
22. カナブン
Rhomborrhina japonica HOPE
22, VI, 1986。
23. アオカナブン
Rhomborrhina unicolor MOTSCHULSKY

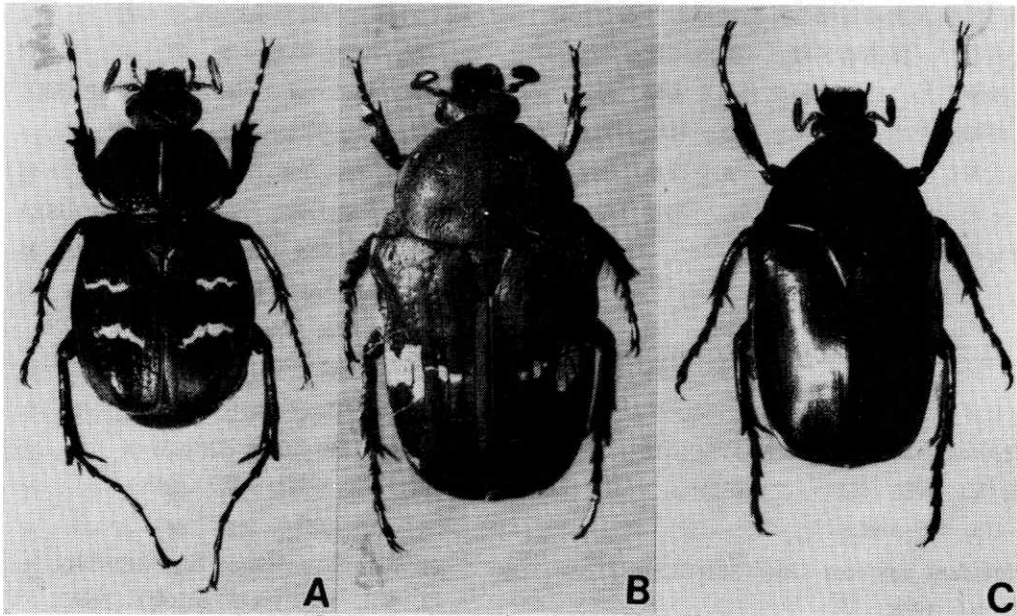


図1 A. オオトラフコガネ; B. クロハナムグリ; C. クロカナブン

- 27, VII, 1986。
 24. クロハナムグリ
Glycyphana fulvistemma MOTSCHULSKY
 (図1, B)
 18, V, 1986。文献記録⁴⁾。
 25. ハナムグリ
Cetonia pilifera (MOTSCHULSKY)
 27, IV, 1986。
 26. アオハナムグリ
Cetonia roelofsi (HAROLD)
 27, IV, 1986。文献記録³⁾。
 27. シロテンハナムグリ
Protaetia orientalis submarmorea (BUR-
 MEISTER)
 18, V, 1986。
 28. コアオハナムグリ
Oxyctetonia jucunda (FALDERMANN)
 27, IV, 1986。文献記録³⁾。
 29. オオトラフコガネ
Paratrichius doenitzi (HAROLD) (図1, A)
 22, VI, 1986。
 奥三河山地の花上ではよく得られるが、平地
 や低山地では少ない種で、当地の記録は県内の

南限ではないかと思われる。

30. ヒラタハナムグリ
Nipponovalgus angusticollis (WATER-
 HOUSE)
 27, IV, 1986。文献記録³⁾。

以上食葉性コガネムシ30種の生息を確認し
 た。コガネムシ科としては、種類数も少なく平
 凡な結果に終わったが、分布の空白を埋めた意
 義は大きいように思われる。今後もこのような
 地域の分布調査を継続して十分なものにして行
 きたいと思う次第である。

〔引用文献〕

- 1) 大平仁夫 (1985) 岡崎市の甲虫類, 新編
 岡崎市史, 自然14 抜刷: 1024~1096。
- 2) 松野更一・光恭 (1975) 東三河の食葉性
 コガネムシ, 三河の昆虫, 12・13: 45~51。
- 3) 松野更一 (1978) 舟着山のコガネムシと
 カミキリムシ, 採集ニュース第2号: 30~32。
- 4) 村田文彦 (1981) クロハナムグリを新城
 市舟着山で採集, 三河の昆虫, 28: 122。

駒ヶ原高原の材より羽脱したカミキリ

河路掛吾

筆者は三河の昆虫 No.31 で「1982年、駒ヶ原
 高原で採集したカミキリ」を報告したが、その
 後材採集により数種のカミキリを採集した。
 駒ヶ原高原での採集は黒田貯水池付近(稲武町)
 から駒ヶ原および段戸牧場上部(設楽町段戸)
 で行なった。なお本報では材より羽脱したカミ
 キリのみを報告する。また記録は種名の後に確
 認した日付その状態[E=羽化, H=羽化脱出,
 N=新成虫(蛹室中), D=死体(蛹室中)]に
 個体数を記し()内に材種とその採集日を記
 した。

1. ホソカミキリ *Distenia gracilis* (Blessig)
 1983-V-22, H-1 Ex. (サクラの一種
 1983-III-20)。
 1984-VI-1, H-1 Ex. (リョウブ 1984-
 IV-21)。
2. チャイロヒメハナカミキリ *Pidonia ae-
 grota* (Bates)
 1983-IV-19, N-2 Exs. (クリ 1982-V-
 15)。
 1983-IV-23~29, H-2 Exs. (クリ 1982-
 V-15)。

3. ヨツスジハナカミキリ *Leptura ochraceofasciata* (Motschulsky)
1983-V-26, H-1 Ex. (サクラの一種 1983-III-20)。
1985-VI-8, H-1 Ex. (リョウブ 1984-IV-21)。
4. ニンフホソハナカミキリ *Strangaliella nymphula* (Bates)
1984-V-9~25, H-3 Exs. (シロモジ 1983-III-20)。
1985-V-1, H-1 Ex. (シロモジ 1983-III-20)。
5. ニイジマトラカミキリ *Xylotrechus emaciatus* Bates
1984-VI-21, H-1 Ex. (コナラ 1983-IV-3)。
1985-IV-15, D-2 Exs. (コナラ 1983-IV-3)。
6. ウスイロトラカミキリ *Xylotrechus cuneipennis* (Kraatz)
1982-VII-4, N-3 Exs. (イヌシデ 1982-VII-4)。
1982-VII-10~24, H-2 Exs. (イヌシデ 1982-VII-4)。
1984-VIII-2, H-1 Ex. (広葉樹の一種 1984-IV-21)。
1985-V-26, H-1 Ex. (広葉樹の一種 1984-IV-21)。
7. シラケトラカミキリ *Clytus melaenus* Bates
1983-V-8, H-1 Ex. (イヌシデ 1982-VII-4)。
1984-V-24, H-3 Exs. (コナラ 1983-IV-3)。
8. キスジトラカミキリ *Cyrtoclytus caproides* (Bates)
1984-V-28, H-1 Ex. (センノキ 1984-IV-21)。
9. ヨコヤマトラカミキリ *Epiclytus yokoyamai* (Kano)
1985-IV-10, H-1 Ex. (クリ 1983-IX-25)。
10. ゴマフカミキリ *Mesosa myops* (Dalman)
1983-IX-13~24, H-6 Exs. (フジ 1983-VII-10)。
11. タテスジゴマフカミキリ *Mesosa senilis* Bates
1984-VII-8, H-1 Ex. (リョウブ 1984-IV-21)。
12. クビジロカミキリ *Xylariopsis mimica* Bates
1984-VI-11~VII-27, H-15 Exs. (ツルウメモドキ 1983-IX-23)。
13. クリチビカミキリ *Sybra kuri* Ohbayashi et Hayashi
1983-IV-29~V-4, H-8 Exs. (クリ 1982-V-15)。
1984-XI-9, D-5 Exs. (クリ 1983-VII-10)。
14. シロオビチビカミキリ *Sybra subfasciata* (Bates)
1983-V-20, H-3 Exs. (カエデの一種 1983-III-20)。
1984-VI-2, H-5 Exs. (クリ 1983-IX-25)。
15. ニイジマチビカミキリ *Egesina bifasciana* (Matsushita)
1983-IV-24~27, H-12 Exs. (クリ 1982-V-15)。
1983-IV-26~27, H-4 Exs. (クリ 1982-VII-14)。
16. アトジロサビカミキリ *Pterolophia zonata* (Bates)
1983-V-3~VI-1, H-19 Exs. (ホウ 1983-III-20)。
17. エゾサビカミキリ *Pterolophia tsurugiana* (Matsushita)
1984-IV-30, H-1 Ex. (ツルウメモドキ 1983-IX-23)。
18. アトモンサビカミキリ *Pterolophia*

- granulata* (Motschulsky)
1983-VII-12, H-1 Ex. (ホウ 1983-IV-3)。
19. ナカジロサビカミキリ *Pterolophia jugosa* (Bates)
1983-VII-5 ~ VIII-12, H-5 Exs. (ハンノキ 1983-III-20)。
20. クワサビカミキリ *Mesosella simiola* Bates
1983-IV-16~26, H-5 Exs. (クリ 1982-VII-4)。
1983-IV-29, H-1 Ex. (ホウ 1983-III-20)
1983-V-9, H-1 Ex. (イヌシデ 1982-VII-4)。
1984-V-3, H-2 Exs. (クリ 1983-IX-25)。
1985-IV-20, H-1 Ex. (クリ 1983-IX-25)。
21. イタヤカミキリ *Mecynippus pubicornis* Bates
1983-V-25, H-1 Ex. (ヤナギの一種 1983-III-20)。
22. ヒメヒゲナガカミキリ *Monochamus subfasciatus* (Bates)
1984-V-13, H-1 Ex. (ツルウメモドキ 1983-IX-23)。
1984-V-14~24, H-3 Exs. (サワグルミ 1983-III-20)。
1985-VI-3, H-1 Ex. (ツルウメモドキ 1983-IX-23)。
23. センノキカミキリ *Acalolepta luxuriosa* (Bates)
1982-VI-23, H-1 Ex. (タラ 1982-V-15)。
1984-VI-10, H-1 Ex. (タラ 1984-IV-21)。
1985-VI-6, H-1 Ex. (タラ 1984-IV-21)。
24. ビロウドカミキリ *Acalolepta fraudatrix* (Bates)
1984-V-31, H-2 Exs. (アカマツ 1983-VII-10)。
25. ニセビロウドカミキリ *Acalolepta sejuncta* (Bates)
1984-V-25, H-1 Ex. (サワグルミ 1983-III-20)。
1984-V-25, H-2 Exs. (ヌルデ 1983-VII-10)。
1984-V-27, H-1 Ex. (アカマツ 1983-VII-10)。
26. セミスジコブヒゲカミキリ *Rhodopina lewisii* (Bates)
1983-V-9, N-1 Ex. (イヌシデ 1982-VII-4)。
1983-V-10, H-1 Ex. (クリ 1982-V-15)
1983-V-26, H-1 Ex. (シロモジ 1983-III-20)。
1984-V-27, H-1 Ex. (リョウブ 1984-IV-21)。
1985-V-6, H-1 Ex. (サクラの一種 1984-IV-21)。
27. フタモンアラゲカミキリ *Rhopaloscelis maculatus* Bates
1983-V-26~VI-11, H-3 Exs. (ホウ 1983-III-20)。
1984-V-12~14, H-3 Exs. (サワグルミ 1983-III-20)。
28. フタオビアラゲカミキリ *Rhopaloscelis bifasciatus* Kraatz
1984-V-11~28, H-21 Exs. (サワグルミ 1983-III-20)。
1984-VI-1, H=5 Exs. (センノキ 1984-IV-21)。
1984-X-31, D=1 Ex. (シロモジ 1984-IV-21)。
29. ホソヒゲケブカカミキリ *Eupogoniopsis tenuicornis* (Bates)
1983-V-8, H-1 Ex. (オニグルミ 1983-III-20)。
1984-V-11~24, H-32 Exs. (サワグルミ

- 1983-III-20)。
30. ドイカミキリ *Mimectatina divaricata* (Bates)
1983-VII-1~15, H-5 Exs. (サワグルミ 1983-III-20)。
1983-VII-7~16, H-5 Exs. (オニグルミ 1982-VII-18)。
1984-VIII-20, H-1 Ex. (クリ 1983-IX-25)。
31. ゴイシモモフトカミキリ *Callapoecus guttatus* Bates
1983-V-9, H-3 Exs. N-1 Ex. (イヌシデ 1982-VII-4)。
32. ゴマダラモモフトカミキリ *Leiopus stylatus* (Bates)
1983-V-4~20, H-2 Exs. (ハンノキ 1983-III-20)。
33. トゲバカミキリ *Rondibilis saperdina* (Bates)
1984-V-20, H-10 Exs. (ホウ 1983-III-20)。
1984-V-28~VI-1, H-4 Exs. (センノキ 1984-IV-21)。
34. ホウノキトゲバカミキリ *Rondibilis sapporensis* (Matsushita)
1983-V-16~VIII-5, H-88 Exs. (ホウ 1983-III-20)。
1983-VI-11~VIII-5, H-47 Exs. (ホウ 1983-IV-3)。
35. キッコウモンケシカミキリ *Exocentrus testudineus* Matsushita
1983-V-16~23, H-3 Exs. (ホウ 1983-III-20)。
36. ガロアケシカミキリ *Exocentrus galloisi* Matsushita
1982-VII-14, H-2 Exs. (イヌシデ 1982-VII-4)。
37. アトモンマルケシカミキリ *Exocentrus lineatus* Bates
1982-VII-3, H-1 Ex. (ヤマウコギ 1982-V-15)。
38. ルリカミキリ *Bacchisa fortunei* (Thomson)
1983-V-13, H-1 Ex. (広葉樹の一種 1982-V-15)。
39. フチグロヤツボシカミキリ *Pareutetrappa eximia* (Bates)
1983-IV-24, H-1 Ex. (ホウ 1983-III-20)。
40. ハンノキカミキリ *Cagosima sanguinolenta* Thomson
1984-V-20, H-2 Exs. (ハンノキ 1984-IV-21)。
41. キモンカミキリ *Menesia sulphurata* (Gebler)
1983-V-5, H-2 Exs. (オニグルミ 1983-III-20)。
42. オニグルミノキモンカミキリ *Menesia flavotecta* Heyden
1982-IX-8, H-3 Exs. (オニグルミ 1982-VII-18)。
1983-V-10, H-2 Exs. (オニグルミ 1982-VII-18)。
1983-V-12, H-1 Ex. (オニグルミ 1983-III-20)。
43. ジュウニキボシカミキリ *Paramenesia theaphia* (Bates)
1984-V-15~24, H-3 Exs. (センノキ 1984-IV-21)。
44. シラホシキクスイカミキリ *Eumecocera gleneoides* (Gressitt)
1984-V-4, H-1 Ex. (サワグルミ 1983-III-20)。
45. ホソキリンゴカミキリ *Oberea inclusa* Pascoe
1984-V-25, H-1 Ex. (ハンノキ 1984-IV-21)。
1985-V-13, H-1 Ex. (ハンノキ 1984-IV-21)。

愛知・岐阜県のコメツキムシ若干種

大平仁夫

名古屋市に在住の蟹江昇氏は、東海地方の甲虫類を研究されている同好の士である。今度、同氏が採集されたコメツキムシ科の標本を調査することができたが、その中に分布上興味ある種が含まれていたのここりに記録することにした。

本文を草するにあたり、標本の調査をさせていただいた同氏の好意に心から感謝の意を表す。なお、採集者はすべて蟹江氏自身であり、()内には調査頭数が示されている。

1. *Lacon (Zalepia) parallelus parallelus* (Lewis)

コガタノサビコメツキ
南濃町(岐阜), 30-XI, 86(1)。

岐阜県では金華山からの記録があるのみである。

2. *Adelocera (Brachylacon) difficilis* (Lewis)

シロオビチビサビキコリ

石巻山(愛知), 12-VI, 86(1)。

愛知県では希な種で、現在までに三河大野、木坂峠が知られているにすぎない。

3. *Agrypnus (Agrypnus) binodulus binodulus* (Motschulsky)

サビキコリ

豊橋(愛知), 11-VIII, 85(1)。

きわめて普通種であるが、知多半島からはこれが最初の記録と思われる。

4. *Agrypnus (Colaulon) scrofa* (Candèze)

名古屋市守山区吉根, 10-V, 82(1)。

普通種であるが、名古屋市内からはこれが最初の記録と思われる。

5. *Aeoloderma agnata* (Candèze)

マダラチビコメツキ

名古屋市守山区, 10-V, 82(1)。

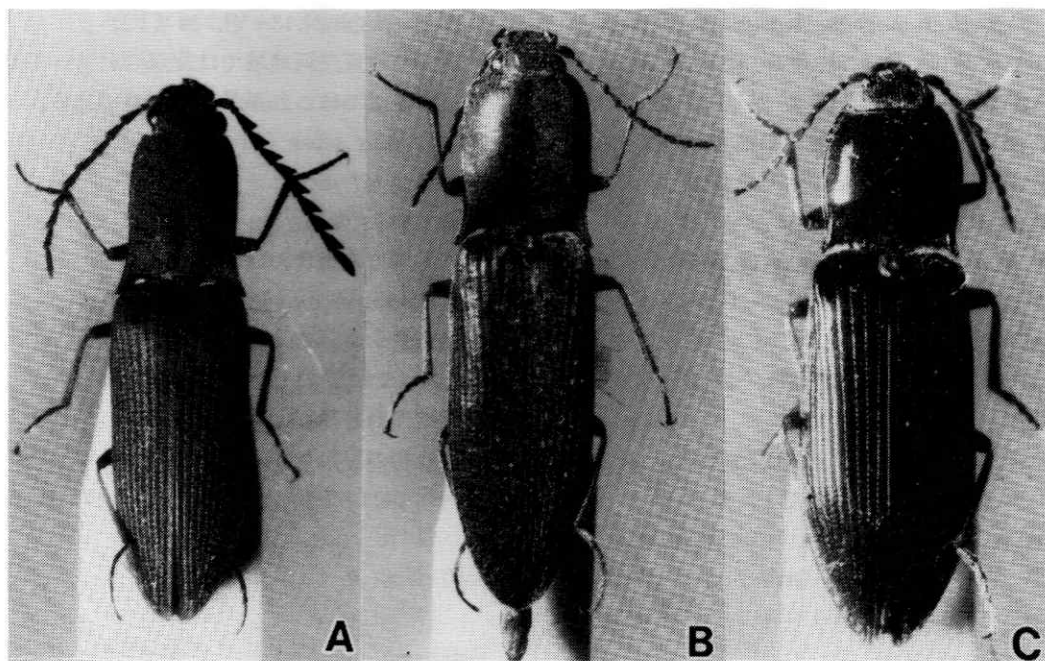


図1 A. オオベニホソヒラタコメツキ; B. ミヤマフトヒラタコメツキ; C. ツヤヒラタコメツキ

普通種であるが、名古屋市内ではこれが最初の記録のようである。

6. *Yukoana carinicornis* (Lewis)

ヘリムネマメコメツキ

名古屋市守山区中志段味, 10-V, 82 (1)。

本種は山林性であり、このような場所で見出されるのは興味深いことである。尾張地域ではこれが最初の記録である。

7. *Kibunea approximans* (Lewis)

キアシヒメカネコメツキ

面ノ木峠 (愛知), 26-VI, 85 (1)。

愛知県からはこれが最初の記録と思われる。

8. *Gambrinus rufipennis* (Lewis)

ハネアカカネコメツキ

面ノ木峠 (愛知), 26-VI, 85 (1)。

比較的少ない種で、三河地方では本宮山、日本ヶ塚山などからの記録がある。

9. *Corymbitodes rubripennis* (Lewis)

オオベニホソヒラタコメツキ (図 1, A)

段戸裏谷 (愛知), 23-V, 84 (1)。

愛知県では茶臼山が産地として知られている。

10. *Acteniceromorphus kurofunei* (Miwa)

ミヤマフトヒラタコメツキ (図 1, B)

揖斐郡谷汲町岐礼 (岐阜), 26-IV, 81 (1)。

岐阜県からは主として飛騨地方からで見出されており、このような低地帯で見出されることは珍しいことである。

11. *Selatosomus vagepictus* (Lewis)

ウストラフコメツキ

小渡 (愛知), 5-V, 78 (1)。

分布は広いが、東加茂郡からはこれが最初の記録である。

12. *Aganohypoganus mirabilis* (Miwa)

ツヤヒラタコメツキ (図 1, C)

定光寺 (愛知), 10-V, 84 (1)。

愛知県では岡崎市周辺から知られていた。尾張地方ではこれが最初の記録である。

13. *Gamepenthesis pictipennis* (Lewis 1894)

キマダラコメツキ

面ノ木峠 (愛知), 22-VII, 85 (1)。

愛知県では段戸山が唯一の産地として知られていた。

14. *Ampedus (Lewisiellus) gracilipes* (Lewis)

ミヤマタテスジコメツキ

恵那山黒井沢 (岐阜), 15-XI, 86 (4)。

朽木中で採集された。山地性で岐阜県ではこれが最初の記録ではないかと思われる。

15. *Elater (Parallelostethus) niponensis* (Lewis)

オオクロナガコメツキ

本巢町日当 (岐阜), 15-VII, 79 (1)。

珍しい種で、岐阜県ではアマゴ谷から記録されている。

16. *Melanotus (Spheniscosomus) koikei* Kishii et Ôhira

ヒラタクシコメツキ

猿投山 (愛知), 13-VI, 84 (1)。

愛知県の東三河地域では記録されているが、西三河地域ではこれが最初の記録である。

17. *Ectinus sepes* (Lewis)

キアシムナボソコメツキ

面ノ木峠 (愛知), 19-VI, 86 (2)。

三河地方の山地では広く分布している。

18. *Paracardiophorus sequens* (Candèze)

アカアシコハナコメツキ

内海 (愛知), 21-V, 85 (1)。

海浜性の普通種であるが、知多半島からはこれが最初の記録である。

短 報

舟着山5月5日の蝶

白井和伸

1986年5月5日、舟着山中腹の市川周辺（愛知県新城市）で次のとおり採集した。

- ①アゲハ 1♂
- ②ジャコウアゲハ 1♂
- ③ウスバシロチョウ 1♂
- ④スジグロシロチョウ 4♂4♀
- ⑤モンシロチョウ 1♂
- ⑥モンキチョウ 1♀
- ⑦キチョウ 1♀
- ⑧ツマキチョウ 1♂
- ⑨ヒメウラナミジャノメ 1♀
- ⑩コジャノメ 1♂
- ⑪ミヤマチャバネセセリ 1♂
- ⑫コツバメ 1♀
- ⑬ツバメシジミ 2♂
- ⑭ベニシジミ 1♂
- ⑮カタテハ 1♂
- ⑯テングチョウ 1♀

この他にクロアゲハ、カラスアゲハ、アオバセセリを目撃した。

(〒431-03 浜名郡新居町中之郷36 23-130)

飼育によるホシミスジの
2化について

白井和伸

1986年7月11日、愛知県南設楽郡鳳来町横柳野で、野生のシモツケの一種からホシミスジ

初令幼虫を1頭採集した。

コデマリで飼育したところ8月18日に1♂が羽化した。

本種は、東三河から遠江の低山地に点々と分布するが、野外、飼育を含め、この地域での2化の記録は無いと思われるので報告する。

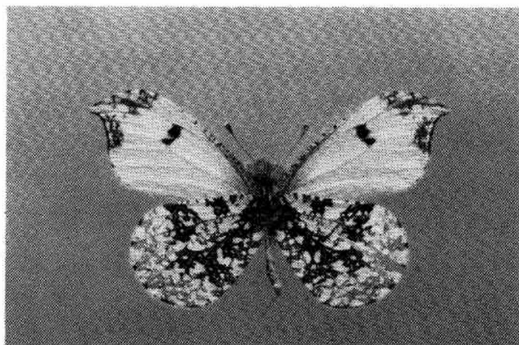
なお、野外で2化が出てはいないかと8月30日に当地を捜したが、みかけなかった。

安城市でツマキチョウ
を採集

小鹿亨

筆者は1987年4月12日に安城市村高町の矢作川の堤防で、本市においては未記録と思われるツマキチョウを採集しているので報告する。当日はよく晴れていたが、東の風がやや強く、その風を避けるようにして堤防の西側斜面を飛んできたものを採集した。モンキチョウやモンシロチョウが多数飛んでいたが、他には本種は見られなかった。

18 IV 1987 安城市村高町 1♀



安城市でギンイチモンジ セセリの春型を採集

小鹿 登美

安城市でギンイチモンジセセリについては、三河の昆虫 No.30 で久永和彦氏によって夏型と思われる採集記録が報告されている。筆者は1987年4月18日、26日、29日に安城市村高町の矢作川堤防で、本種の春型個体を採集・観察しているので報告する。

18 IV 1987 1♂, 1♂ (目撃)

26 IV 1987 1♂ (目撃)

29 IV 1987 2♂♂, 3♀♀

他にも多数の個体を目撃。河川敷のニホンタンポポの花を飛び回り、さかんに蜜を吸っていた。

「訂正」

穂積 俊文

私は本紙 No.33 (1986) p.202 に「船着山で採集した甲虫類」を発表した。その中で25) *Anaspis frontalis* (Linné) オオクロフナガタハナノミを記録したが、標本を再検討したところ、同定違いが判明した。正しくは *Anaspis mar-seuli* Csiki クロフナガタハナノミであった。

シロヘリハンミョウ 伊良湖岬に産す

浅岡 孝知

シロヘリハンミョウ *Cicindela yuasai* Na-

kane は、1955年に篠島で見つけられて以来久しくその生息が確認されていなかったが、1985年に佐久島で見つけられた。筆者は伊良湖岬を



調査した時に、島以外で初めて確認することができたので報告する。

1. 確認場所

伊良湖岬, 外海砂浜

2. データ

16-VIII, 1987 1 ex

「訂正」

浅岡 孝知

筆者は前号で、船着山のゾウムシ科について報告しているが、初歩的なミスにより、誤記が見られるので、下記のように訂正方々お詫びする。

9. グミチョッキリの学名 *Involvulus funebri* (Sharp) → *placidus* —

17. ハギツルクビオトシブミ → エゴツルクビオトシブミ *Cycnotrachelus roelofsi* (Harold)

7. オオゴボウゾウムシ → ゴボウゾウムシ *Larinus latissimus* Roelofs

尚、多くの方々に御指導を賜り感謝する。

三河昆虫研究会の 総会の開催

本年度の総会は2月22日(日)の午後、生理学研究所の講義室で開かれました。三河の昆虫、33号(船着山特集号)を配布、会費が年3,000円になりました。その代わり会報を年2回発行することになりましたが、会報に誤植が多いなど色々な意見が出されました。今回はオークショ

普通種であるが、名古屋市内ではこれが最初の記録のようである。

6. *Yukoana carinicornis* (Lewis)

ヘリムネマメコメツキ

名古屋市守山区中志段味, 10-V, 82 (1)。

本種は山林性であり、このような場所で見出されるのは興味深いことである。尾張地域ではこれが最初の記録である。

7. *Kibunea approximans* (Lewis)

キアシヒメカネコメツキ

面ノ木峠 (愛知), 26-VI, 85 (1)。

愛知県からはこれが最初の記録と思われる。

8. *Gambrinus rufipennis* (Lewis)

ハネアカカネコメツキ

面ノ木峠 (愛知), 26-VI, 85 (1)。

比較的少ない種で、三河地方では本宮山、日本ヶ塚山などからの記録がある。

9. *Corymbitodes rubripennis* (Lewis)

オオベニホソヒラタコメツキ (図 1, A)

段戸裏谷 (愛知), 23-V, 84 (1)。

愛知県では茶臼山が産地として知られている。

10. *Acteniceromorphus kurofunei* (Miwa)

ミヤマフトヒラタコメツキ (図 1, B)

揖斐郡谷汲町岐礼 (岐阜), 26-IV, 81 (1)。

岐阜県からは主として飛騨地方からで見出されており、このような低地帯で見出されることは珍しいことである。

11. *Selatosomus vagepictus* (Lewis)

ウストラフコメツキ

小渡 (愛知), 5-V, 78 (1)。

分布は広いが、東加茂郡からはこれが最初の記録である。

12. *Aganohypoganus mirabilis* (Miwa)

ツヤヒラタコメツキ (図 1, C)

定光寺 (愛知), 10-V, 84 (1)。

愛知県では岡崎市周辺から知られていた。尾張地方ではこれが最初の記録である。

13. *Gamepenthes pictipennis* (Lewis 1894)

キマダラコメツキ

面ノ木峠 (愛知), 22-VII, 85 (1)。

愛知県では段戸山が唯一の産地として知られていた。

14. *Ampedus (Lewisiellus) gracilipes* (Lewis)

ミヤマタテスジコメツキ

恵那山黒井沢 (岐阜), 15-XI, 86 (4)。

朽木中で採集された。山地性で岐阜県ではこれが最初の記録ではないかと思われる。

15. *Elater (Parallelostethus) niponensis* (Lewis)

オオクロナガコメツキ

本巢町日当 (岐阜), 15-VII, 79 (1)。

珍しい種で、岐阜県ではアマゴ谷から記録されている。

16. *Melanotus (Spheniscosomus) koikei* Kishii et Ôhira

ヒラタクシコメツキ

猿投山 (愛知), 13-VI, 84 (1)。

愛知県の東三河地域では記録されているが、西三河地域ではこれが最初の記録である。

17. *Ectinus sepes* (Lewis)

キアシムナボソコメツキ

面ノ木峠 (愛知), 19-VI, 86 (2)。

三河地方の山地では広く分布している。

18. *Paracardiophorus sequens* (Candèze)

アカアシコハナコメツキ

内海 (愛知), 21-V, 85 (1)。

海浜性の普通種であるが、知多半島からはこれが最初の記録である。

愛知・岐阜県のコメツキムシ若干種

大平仁夫

名古屋市に在住の蟹江昇氏は、東海地方の甲虫類を研究されている同好の士である。今度、同氏が採集されたコメツキムシ科の標本を調査することができたが、その中に分布上興味ある種が含まれていたのでここに記録することにした。

本文を草するにあたり、標本の調査をさせていただいた同氏の好意に心から感謝の意を表す。なお、採集者はすべて蟹江氏自身であり、()内には調査頭数が示されている。

1. *Lacon (Zalepia) parallelus parallelus* (Lewis)

コガタノサビコメツキ

南濃町(岐阜), 30-XI, 86(1)。

岐阜県では金華山からの記録があるのみである。

2. *Adelocera (Brachylacon) difficilis* (Lewis)

シロオビチビサビキコリ

石巻山(愛知), 12-VI, 86(1)。

愛知県では希な種で、現在までに三河大野、木坂峠が知られているにすぎない。

3. *Agrypnus (Agrypnus) binodulus binodulus* (Motschulsky)

サビキコリ

豊橋(愛知), 11-VIII, 85(1)。

きわめて普通種であるが、知多半島からはこれが最初の記録と思われる。

4. *Agrypnus (Colaulon) scrofa* (Candèze)

名古屋市守山区吉根, 10-V, 82(1)。

普通種であるが、名古屋市内からはこれが最初の記録と思われる。

5. *Aeoloderma agnata* (Candèze)

マダラチビコメツキ

名古屋市守山区, 10-V, 82(1)。

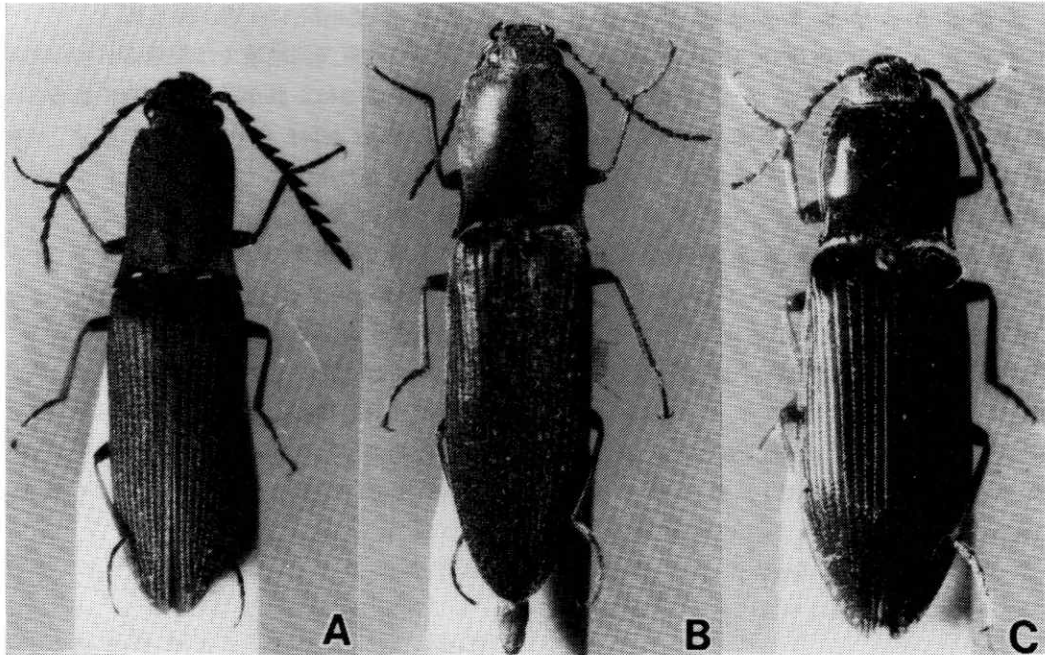


図1 A. オオベニホソヒラタコメツキ; B. ミヤマフトヒラタコメツキ; C. ツヤヒラタコメツキ