

三河の昆虫

No.37

1990年1月

〒444 岡崎市明大寺町
西郷中 生理学研究所
技術課内
三河昆虫研究会 発行

MIKAWA NO KONTYU

Published by

The Mikawa Insects Association

作手村の半翅類

浅岡孝知

作手村の昆虫について扱った文献は少ない。特に、半翅類については、権田昭一郎(1982)作手村誌で64種、同(1983)作手村野生動物目録でも同様に載せている。筆者は、先号において、本宮山の作手側14種を紹介している。また、県内分布調査上の文献をも参考にしてまとめた。

作手高原は標高400m~600m程度であり、県内では、標高の割に雨量の多いほうである。そのためか林業が盛んである。植生も低温多湿に向く植物の傾向が見られるようである。



調査地として、黒瀬、巴湖、竜頭山、参考資料として、上菅沼、上木和田、高里等でまとめである。(図参照)

調査方法として、任意採集が主であるが、夜間燈火採集も二度実施した。

尚、同一産地でも一例だけとしている。配列は、北隆館原色昆虫大図鑑Ⅲによった。以下は半翅類の目録である。^{1),2)}は文献番号を示す。

目録

ツチカメムシ科 (Cydnidae) (1種)

1. ヒメツチカメムシ *Geotomus pygmaeus* (Dallas) 14-VII, '89, 2ex. 黒瀬. 普通である。

マルカメムシ科 (Plataspidae) (1種)

1. マルカメムシ *Megacopta punctatissima* (Montandon) 28-VIII, '89, 1ex. 守義。⁴⁾上菅沼で記録あり。普通である。

キンカメムシ科 (Scutelleridae) (1種)

1. アカスジキンカメムシ *Poecilocoris lewisi* Distant 21-V, '89, 1ex. 竜頭山。

カメムシ科 (Pentatomidae) (11種)

1. シラホシカメムシ *Eysarcoris ventralis* (Westwood) 28-VIII, '89, 1ex. 守義。

2. オオトゲシラホシカメムシ *Eysarcoris lewisi* (Scott) 28-VIII, '89, 1ex. 守義. 少ない。
3. トゲシラホシカメムシ *Eysarcoris aeneus* Scopoli 28-VIII, '89, 1ex. 守義.⁴⁾上管沼で記録あり。その他にも^{1),2)}記録あり。
4. ムラサキシラホシカメムシ *Eysarcoris annamita* Breddin 18-VI, '89, 1ex. 黒瀬。28-VIII, 28-VIII, '89, 1ex. 守義。24-IX, '89, 1ex. 巴湖。⁴⁾上管沼で記録あり。普通である。
5. トゲカメムシ *Carbula humerigera* (Uhler) 24-IX, '89, 1ex. 鬼久保。普通である。
6. クサギカメムシ *Halyomorpha picus* (Fabricius) 14-VII, '89, 1ex. 黒瀬。8-VII, '89, 1ex. 竜頭山。21-V, '89, 1ex. 守義。⁴⁾守義で記録あり。普通である。
7. エゾアオカメムシ *Palomena angulosa* (Motschulsky) ^{1),2)}記録あり。
8. ナガメ *Eurydema rugosa* Motschulsky ^{1),2)}記録あり。
9. チャバネアオカメムシ *Plautia crossotata* Scott 18-VI, '89, 1ex. 黒瀬。8-VII, '89, 2ex. 竜頭山。18-VII, '89, 2ex. 巴湖。21-V, '89, 1ex. 守義。24-IX, '89, 1ex. 鬼久保。⁴⁾守義で記録あり。他にも^{1),2)}記録あり。普通である。
10. ツヤアオカメムシ *Glaucias subpunctatus* Walker 8-VII, '89, 2ex. 竜頭山。14-VII, '89, 3ex. 黒瀬。普通である。
11. ツマジロカメムシ *Menida violacea* Motschulsky 21-V, '89, 2ex. 守義。30-IV, '89, 2ex. 竜頭山。24-IX, '89, 1ex. 黒瀬。⁴⁾上木和、³⁾鬼久保で記録あり。普通である。

エビイロカメムシ科 (Phyllocephalidae) (1種)

1. エビイロカメムシ *Gonopsis affinis* (Uhler) 24-IX, '89, 1ex. 鬼久保。24-IX, '89, 2ex. 黒瀬。普通である。

ツノカメムシ科 (Acanthosomatidae) (4種)

1. セアカツノカメムシ *Acanthosoma denticauda* Jakovlev 18-VII, '89, 1ex. 巴湖。8-

VII, '89, 1ex. 竜頭山。³⁾鬼久保で記録あり。

2. エサキモンキツノカメムシ *Sastragala esakii* Hasegawa 18-VII, '89, 1ex. 巴湖。⁴⁾高里で記録あり。普通である。
3. ヒメツノカメムシ *Elasmucha putoni* Scott 30-VI, '89, 1ex. 竜頭山。14-VII, '89, 1ex. 黒瀬。
4. アオモンツノカメムシ *Dichobothrium nubilum* (Dallas) 18-VI, '89, 1ex. 黒瀬。30-IV, '89, 1ex. 竜頭山。

クヌギカメムシ科 (Urostylidae) (2種)

1. クヌギカメムシ *Urostylis westwoodi* Scott 18-VII, '89, 4ex. 巴湖。多産する。
2. ナシカメムシ *Urochela luteovaria* Distant 8-VII, '89, 8ex. 巴湖。サクラに多産する。

ヘリカメムシ科 (Coreidae) (12種)

1. オオヘリカメムシ *Molipteryx fuliginosa* (Uhler) ^{1),2)}記録あり。
2. ホシハラビロヘリカメムシ *Homoeocerus unipunctatus* (Thunberg) 21-V, '89, 1ex. 竜頭山。⁴⁾上管沼で記録あり。他にも^{1),2)}記録あり。普通である。
3. ハラビロヘリカメムシ *Homoeocerus dilatatus* Horváth 24-IX, '89, 1ex. 黒瀬。⁴⁾守義、⁴⁾上管沼、³⁾鬼久保で記録あり。山地に普通である。
4. ツマキヘリカメムシ *Hygia (Hygia) opaca* (Uhler) ^{1),2)}記録あり。普通である。
5. オオツマキヘリカメムシ *Hygia (Colpura) lativentris* (Motschulsky) 18-VI, '89, 1ex. 黒瀬。³⁾鬼久保で記録あり。
6. ホウズキヘリカメムシ *Acanthocoris sordidus* (Thunberg) 28-VIII, '89, 1ex. 守義。他に^{1),2)}記録あり。普通である。
7. キバラヘリカメムシ *Plinachtus bicoloripes* Scott ³⁾鬼久保で記録あり。
8. ホソハリカメムシ *Cletus punctiger* (Dal-

- las) 14-VII, '89, 3ex. 黒瀬. 普通である。
9. ハリカメムシ *Cletus rusticus* Stal 21-V, '89, 1ex. 守義. 18-VI, '89, 3ex. 黒瀬. 24-IX, '89, 1ex. 鬼久保. 山地性で多産する。
10. ヒメクモヘリカメムシ *Paraplesius unicolor* Scott ^{1),2)} 鬼久保で記録あり。山地に多い。
11. ホソヘリカメムシ *Riptortus clavatus* (Thunberg) 8-VII, '89, 1ex. 守義. 24-IX, '89, 1ex. 黒瀬. 24-IX, '89, 1ex. 鬼久保. 他に^{1),2)}記録あり。普通である。
12. スカシヒメハリカメムシ *Liorhyssus hyalinus* (Fabricius) 24-V, '89, 1ex. 守義. 24-IX, '89, 1ex. 黒瀬. 24-IX, '89, 1ex. 鬼久保。

ナガカメムシ科 (Lygaeidae) (13種)

1. ヒメナガカメムシ *Nysius plebejus* Distant 21-V, '89, 1ex. 守義. 24-IX, '89, 1ex. 鬼久保. 30-IV, '89, 1ex. 竜頭山. 24-IX, '89, 1ex. 巴湖. 普通である。
2. ムラサキナガカメムシ *Pylorgus colon* (Thunberg) 18-VI, '89, 1ex. 黒瀬. 30-IV, '89, 1ex. 竜頭山. 24-IX, '89, 1ex. 鬼久保. 普通である。
3. ニッポンコバネナガカメムシ *Dimorphopterus japonicus* (Hidaka) ⁴⁾ 上管沼で記録あり。
4. オオメカメムシ *Piocoris varius* (Uhler) 30-IV, '89, 1ex. 竜頭山. 18-VII, '89, 1ex. 巴湖. 21-V, '89, 1ex. 守義. 18-VI, '89, 3ex. 黒瀬. 24-IX, '89, 1ex. 鬼久保. ⁴⁾ 上木和田で記録あり。他に^{1),2)}記録あり。普通である。
5. クロスジヒゲナガカメムシ *Pachygrontha similis* Uhler 18-VII, '89, 1ex. 巴湖。
6. ヒゲナガカメムシ *Pachygrontha antennata* (Uhler) 18-VII, '89, 2ex. 巴湖. 21-V, '89, 2ex. 竜頭山. 普通である。
7. ヒョウタンナガカメムシ *Caridops albomarginatus* (Scott) 21-V, '89, 1ex. 竜頭山. ⁴⁾ 上管沼で記録あり。
8. キベリヒョウタンナガカメムシ *Paraparomius lateralis* (Scott) 28-VIII, '89, 1ex. 守義. 普通である。
9. コバネヒョウタンナガカメムシ *Togohemiptera* (Scott) 30-IV, '89, 1ex. 竜頭山. 28-VIII, '89, 1ex. 守義. 24-IX, '89, 2ex. 巴湖. 24-IX, '89, 1ex. 鬼久保. ⁴⁾ 上木和田, ⁴⁾ 上管沼で記録あり。普通である。
10. メダカナガカメムシ *Chauliops fallax* Scott 28-VIII, '89, 2ex. 守義。
11. ヒサゴナガカメムシ *Mizaldus lewisi* Distant 18-VI, '89, 1ex. 黒瀬。
12. スコットヒョウタンナガカメムシ *Pamerana scotti* (Distant) 18-VII, '89, 1ex. 巴湖. 18-VI, '89, 3ex. 黒瀬。
13. シロヘリナガカメムシ *Panaorus japonicus* (Stal) 21-V, '89, 1ex. 竜頭山。

オオホシカメムシ科 (Largidae) (2種)

1. オオホシカメムシ *Physopelta gutta* (Burmeister) ³⁾ 鬼久保で記録あり。普通である。
2. ヒメホシカメムシ *Physopelta cincticollis* Stål 14-VII, '89, 2ex. 黒瀬. 8-VII, '89, 1ex. 竜頭山. ⁴⁾ 鬼久保, ⁴⁾ 守義で記録あり。普通である。

ホシカメムシ科 (Pyrrhocoridae) (1種)

1. フタモンホシカメムシ *Pyrrhocoris sibiricus* Kuschakewitsch 24-IX, '89, 1ex. 鬼久保. 普通である。

ヒラタカメムシ科 (Aradidae) (2種)

1. マツヒラタカメムシ *Aradus unicolor* Kiritschenko ³⁾ 鬼久保で記録あり。
2. ノコギリヒラタカメムシ *Aradus orientalis* Bergroth 21-V, '89, 1ex. 守義. 14-VII, '89, 3ex. 黒瀬. 普通である。

グンバイムシ科 (Tingidae) (1種)

1. トサカグンバイ *Stephanitis takeyai*

Drake et Maa 28-VIII, '89, 1ex. 守義。24-IX, '89, 2ex. 黒瀬。³⁾鬼久保で記録あり。普通である。

サシガメ科 (Reduriidae) (7種)

1. ホソサシガメ *Pygolampis cognata* Horváth 14-VII, '89, 1ex. 黒瀬。8-VII, '89, 1ex. 竜頭山。比較の見つけにくいが燈下で得られる。
2. クロモンサシガメ *Peirates turpis* Walker 21-V, '89, 1ex. 守義。
3. アカヘリサシガメ *Rhynocoris ornatus* (Uhler) ^{1),2)}記録あり。
4. シマサシガメ *Sphedanolestes impressicollis* (Stal) 18-VI, '89, 1ex. 黒瀬。^{1),2)}記録あり。普通である。
5. ヤニサシガメ *Velinus nodipes* (Uhler) ^{1),2)}記録あり。マツに普通である。
6. アカサシガメ *Cydnocoris russatus* Stål ^{1),2)}記録あり。山地に普通である。
7. オオトビサシガメ *Isyndus obscurus* (Dallas) ^{1),2)}記録あり。

マキバサシガメ科 (Nabidae) (3種)

1. コバネマキバサシガメ *Nabis (Milu) apicalis* (Matsumura) 30-IV, '89, 1ex. 竜頭山。24-IX, '89, 1ex. 鬼久保。³⁾鬼久保で記録あり。普通である。
2. ハネナガマキバサシガメ *Nabis stenoferus* Hsiao 24-IX, '89, 2ex. 黒瀬。普通である。
3. アカマキバサシガメ *Gorpis brevilineatus* (Scott) 30-IV, '89, 3ex. 竜頭山。

メクラカメムシ (Miridae) (7種)

1. アカヒゲホソミドリメクラガメ *Trigonotylus ruficornis* (Geoffroy) 24-IX, '89, 1ex. 黒瀬。普通である。
2. オオマダラメクラガメ *Phytocoris ohataensis* Linnavuori 8-VII, '89, 1ex. 竜頭山。
3. メンガタメクラガメ *Eurystylus coelestialium* (Kirkaldy) 24-IX, '89, 1ex. 黒瀬。

³⁾上木和田で記録あり。

4. マダラメクラガメ *Lygus saundersi* Reuter 30-VI, '89, 1ex. 竜頭山。
5. フタモンアカメクラガメ *Lygocoris (Apolygus) hilaris* (Horáth) 30-IV, '89, 1ex. 竜頭山。24-IX, '89, 1ex. 黒瀬。
6. ブチヒゲクロメクラガメ *Adelphocoris triannulatus* (Stål) 24-IX, '89, 1ex. 黒瀬。24-IX, '89, 1ex. 鬼久保。普通である。
7. コセダカメクラガメ *Charagochilus angusticollis* Linnavuori 8-VII, '89, 1ex. 竜頭山。⁴⁾高里で記録あり。

アメンボ科 (Gerridae) (4種)

1. シマアメンボ *Metrocoris histrio* (B. White) 24-IX, '89, 1ex. 鬼久保。
2. ヒメアメンボ *Gerris latiabdominis* Miyamoto 18-VII, '89, 1ex. 巴湖。他に^{1),2)}記録あり。
3. オオアメンボ *Gerris (Aquarius) elongatus* (Uhler) ^{1),2)}記録あり。
4. アメンボ *Gerris (Aquarius) paludum paludum* (Fabricius) 21-V, '89, 1ex. 竜頭山。他に^{1),2)}記録あり。普通である。

メミズムシ科 (Ochteridae) (1種)

1. メミズムシ *Ochterus marginatus* Latreille ⁴⁾守義で記録あり。

コオイムシ科 Belostomatidae (2種)

1. タガメ *Lethocerus deyrollei* (Vuillefroy) ^{1),2)}記録あり。
2. コオイムシ *Diplonychus japonicus* Vuillefroy ^{1),2)}記録あり。

タイコウチ科 (Nepidae) (3種)

1. ヒメタイコウチ *Nepa hoffmanni* Esaki ^{1),2)}記録あり。
2. ミズカマキリ *Ranatra chinensis* Mayer ^{1),2)}記録あり。

3. ヒメミズカマキリ *Ranatra unicolor* Scott^{1),2)}記録あり。

マツモムシ科 (Notonectidae) (1種)

1. マツモムシ *Notonecta triguttata* Motschulsky^{1),2)}記録あり。

ミズムシ科 (Corixidae) (1種)

1. コミズムシ *Sigara substriata* Uhler 14-VII, '89, 2ex. 黒瀬。普通である。

セミ科 (Cicadidae) (9種)

1. クマゼミ *Cryptotympana facialis* (Walker)^{1),2)}記録あり。普通である。

2. コエゾゼミ *Tibicen bihamatus* (Motschulsky)^{1),2)}記録あり。

3. アブラゼミ *Graptopsaltria nigrofusca* (Motschulsky)^{1),2)}記録あり。普通である。

4. ニイニイゼミ *Platypleura kaempferi* (Fabricius)^{1),2)}記録あり。普通である。

5. ヒグラシ *Tanna japonensis japonensis* (Distant) 14-VII, '89, 2ex. 黒瀬。普通である。

6. ハルゼミ *Terpnosia vacua* (Olivier)^{1),2)}記録あり。

7. ツクツクボウシ *Meimuna opalifera* (Walker)^{1),2)}記録あり。普通である。

8. ミンミンゼミ *Oncotympana maculaticollis* (Motschulsky)^{1),2)}記録あり。

9. チッチゼミ *Cicadetta radiator* (Uhler)^{1),2)}記録あり。見つけにくい。

ツノゼミ科 (Membracidae) (3種)

1. ツノゼミ *Orthobelus flavipes* Uhler^{1),2)}記録あり。

2. トビイロツノゼミ *Machaerotypus sibiricus* (Lethierry) 18-VI, '89, 1ex. 黒瀬。30-IV, '89, 3ex. 竜頭山。24-IX, '89, 1ex. 巴湖。最も普通である。

3. オビマルツノゼミ *Gargara katoi* Mectalf et Wade 8-VII, '89, 1ex. 守義。やや少ない。

アワフキムシ科 (Aphrophoridae) (7種)

1. ホシアワフキ *Aphrophora stictica* Matsumura 24-IX, '89, 1ex. 鬼久保。他に^{1),2)}記録あり。普通である。

2. モンキアワフキ *Yezophora flavomaculata* (Matsumura) 14-VII, '89, 1ex. 黒瀬。³⁾鬼久保で記録あり。普通である。

3. ヒメシロオビアワフキ *Aphrophora obliqua* Uhler 21-V, '89, 1ex. 竜頭山。24-IX, '89, 1ex. 鬼久保。他に^{1),2)}記録あり。普通である。

4. マエキアワフキ *Aphrophora costalis* Matsumura 24-IX, '89, 1ex. 巴湖。24-IX, '89, 2ex. 黒瀬。24-IX, '89, 2ex. 鬼久保。他に^{1),2)}記録あり。普通である。

5. ミヤマアワフキ *Peuceptyelus nigroscutellatus* Matsumura³⁾鬼久保で記録あり。やや少ない。

6. マルアワフキ *Lepyronia coleoptrata* (Linnaeus)^{1),2)}記録あり。

7. オカダアワフキ *Lepyronia okadae* (Matsumura) 24-IX, '89, 1ex. 黒瀬。24-IX, '89, 2ex. 鬼久保。あまり多くない。

コガシラアワフキ科 (Cercopidae) (1種)

1. コガシラアワフキ *Eoscartopis assimilis* (Uhler) 14-VII, '89, 2ex. 黒瀬。8-VII, '89, 1ex. 竜頭山。他に^{1),2)}記録あり。普通である。

ミミズク科 (Ledridae) (1種)

1. ミミズク *Ledra auditura* Walker 14-VII, '89, 4ex. 黒瀬。普通である。

ブチミャクヨコバイ科 (Drabescidae) (1種)

1. ブチミャクヨコバイ *Dradescus nigrifemoratus* (Matsumura) 24-IX, '89, 1ex. 黒瀬。

ヨコバイ科 (Deltocephalidae) (11種)

1. モジヨコバイ *Amimenus mojiensis*

- (Matsumura) 14-VII, '89, lex. 黒瀬。
2. リンゴマダラヨコバイ *Orientus ishidae* (Matsumura) 24-IX, '89, 2ex. 黒瀬。普通である。
 3. ツマグロヨコバイ *Nephotettix cincticeps* (Uhler) 14-VII, '89, 1♀, 黒瀬。28-VIII, '89, 1♂, 守義。24-IX, '89, 2♂, 巴湖。^{1),2)}他に記録あり。最も普通である。
 4. シラホシスカシヨコバイ *Scaphoideus festivus* Matsumura 24-IX, '89, lex. 鬼久保。個体数は少ない。
 5. ヤノトガリヨコバイ *Yanocephalus yanois* (Matsumura) 24-IX, '89, lex. 黒瀬。
 6. イネマダラヨコバイ *Recilia oryzae* (Matsumura) 14-VII, '89, lex. 黒瀬。普通である。
 7. ヒシモンヨコバイ *Hishimonus sellatus* (Uhler) 14-VII, '89, 3ex. 黒瀬。普通である。
 8. イナズマヨコバイ *Inazuma dorsalis* (Motschulsky) ^{1),2)}記録あり。
 9. カスリヨコバイ *Balclutha punctata* Matsumura 24-IX, '89, lex. 巴湖。普通である。
 10. ヒトツメヨコバイ *Phlogotettix cyclops* Mulsant et Rey 14-VII, '89, 3ex. 黒瀬。8-VII, '89, 4ex. 竜頭山。普通である。
 11. ウスイロヒロヨコバイ *Handianus ogikubonis* Matsumura 24-IX, '89, lex. 鬼久保。

ホシヨコバイ科 (Xestocephalidae) (1種)

1. ホシヨコバイ *Xestocephalus japonicus* Ishihara 18-VI, '89, lex. 黒瀬。やや少ない。

オオヨコバイ科 (Cicadellidae) (3種)

1. ツマグロオオヨコバイ *Bothrogonia ferruginea* (Fabricius) 21-V, '89, lex. 守義。18-VI, '89, lex. 黒瀬。24-IX, '89, lex. 巴湖。24-IX, '89, lex. 鬼久保。³⁾鬼久保で記録あり。他にも^{1),2)}記録あり。最も普通である。
2. オオヨコバイ *Cicadella viridis* (Linnaeus) 14-VII, '89, lex. 黒瀬。8-VII, '89, lex.

竜頭山。24-IX, '89, lex. 巴湖。24-IX, '89, lex. 鬼久保。^{1),2)}記録あり。普通である。

3. マエジロオオヨコバイ *Kolla atramentaria* (Motschulsky) 18-VII, '89, lex. 巴湖。18-VI, '89, lex. 黒瀬。30-IV, '89, lex. 竜頭山。^{1),2)}記録あり。普通である。

フトヨコバイ科 (Errhomenellidae) (1種)

1. クワキヨコバイ *Pagaronia guttigera* (Uhler) 14-VII, '89, lex. 黒瀬。8-VII, '89, lex. 竜頭山。普通である。

カンムリヨコバイ科 (Evacanthidae) (1種)

1. シロズオオヨコバイ *Oniella leucocephala* Matsumura 14-VII, '89, lex. 黒瀬。山地性の種である。

クロヒラタヨコバイ科 (Penthimiidae) (1種)

1. クロヒラタヨコバイ *Penthimia nitida* Lethierry 18-VII, '89, lex. 巴湖。18-VI, '89, 1ex. 黒瀬。30-IV, '89, lex. 竜頭山。^{1),2)}記録あり。最も普通である。

アオズキンヨコバイ科 (Iassidae) (3種)

1. アオズキンヨコバイ *Batracomorphus mundus* (Matsumura) 14-VII, '89, 6ex. 黒瀬。
2. セグロアオズキンヨコバイ *Iassus dorsalis* (Matsumura) 14-VII, '89, lex. 黒瀬。やや少ない。
3. ヒメアオズキンヨコバイ *Batracomorphus diminutus* (Matsumura) 14-VII, '89, 2ex. 黒瀬。

ヒメヨコバイ科 (Typhlocybidae) (1種)

1. オビヒメヨコバイ *Naratettix zonatus* (Matsumura) 14-VII, '89, 3ex. 黒瀬。普通である。

ハゴロモ科 (Ricaniidae) (2種)

1. アミガサハゴロモ *Pochazia albomaculata* (Uhler) ^{1),2)}記録あり。普通である。
2. ベッコウハゴロモ *Orosanga japonicus* (Melichar) 28-VIII, '89, lex. 守義。24-IX, '89, lex. 巴湖。^{1),2)}記録あり。最も普通である。

アオバハゴロモ科 (Flatidae) (1種)

1. アオバハゴロモ *Geisha distinctissima* (Walker) ^{1),2)}記録あり。普通である。

ハネナガウンカ科 (Derbidae) (2種)

1. アカハネナガウンカ *Diostrombus politus* Uhler 24-IX, '89, lex. 黒瀬。やや少ない。
2. アカメガシワハネビロウンカ *Vekunta malloti* Matsumura 24-IX, '89, lex. 黒瀬。普通である。

マルウンカ科 (Issidae) (2種)

1. キボシマルウンカ *Ishiharanus iguchii* (Matsumura) ³⁾鬼久保で記録あり。やや少ない。
2. マルウンカ *Gergithus variabilis* (Butler) 21-V, '89, lex. 巴湖。18-VI, '89, lex. 黒瀬。21-V, '89, lex. 竜頭山。普通である。

ヒシウンカ科 (Cixiidae) (1種)

1. ハスオビヒシウンカ *Betacixius obiquus* Matsumura 18-VII, '89, lex. 巴湖。8-VII, '89, lex. 竜頭山。山地性の種である。

ウンカ科 (Delphacidae) (2種)

1. セジロウンカ *Sogatella furcifera* (Horváth) 28-VIII, '89, lex. 守義。^{1),2)}記録あり。普通である。
2. ヒメトビウンカ *Laodelphax stratella* (Fallén) 8-VII, '89, lex. 竜頭山。28-VIII, '89, lex. 守義。^{1),2)}記録あり。普通である。

グンバイウンカ科 (Tropiduchidae) (1種)

1. タテスジグンバイウンカ *Catullia vittata* Matsumura 28-VIII, '89, lex. 守義。普通である。

コガシラウンカ科 (Achilidae) (2種)

1. ナワコガシラウンカ *Rhotala nawae* Matsumura 8-VII, '89, lex. 竜頭山。山地性である。
2. ウチワコガシラウンカ *Catonidia sobrina* Uhler ³⁾鬼久保で記録あり。やや少ない。

キジラミ科 (Psyllidae) (1種)

1. ベニキジラミ *Psylla coccinea* Kuwamura 21-V, '89, lex. 守義。普通である。

※ 学名・和名等は、平嶋 (1989) 日本産昆虫総目録に従っている。

以上44科140種について紹介したが、時間的なことから、高里産については手つかずの状態であったり、クチブトカメムシ、マルモンツノカメムシ、ムネアカアワフキ等確認しているものの今回のまとめにはいれていない。

今後、「作手村の昆虫」をまとめる時に改めてまとめることにしたい。

いずれにしても、作手村の半翅類には、南方系の種が50%近くを占め、山地性の種は20%程度であるということがわかった。今後更に調査が進むものと思われるが、作手村の位置が木曾山脈系の南端であり、その意味では、妥当な結果であったとも言えるだろう。

おわりにあたって、現地でいろいろとお世話を願った山崎隆弘氏に感謝する。

引用参考文献

- 1) 権田昭一郎 (1982) 作手村誌 71 作手村
- 2) ——— (1983) 作手村野生動物目録：4～5 (自刊)

- 3) 浅岡孝知 (1989) 本宮山のカメムシ類, 三河の昆虫No.36: 256-260 (三河昆虫研究会)
4) 浅岡・家城 (1990 予定) 愛知県の昆虫、異翅

目。(愛知県農地林務部)

愛知県南設楽郡作手村のコメツキムシ

大平仁夫

愛知県南設楽郡作手村は、三河本宮山(海拔789m)の北方に展開する海拔500m内外の高原台地で、中央の平坦地は泥炭質の湿地帯であったが、今は耕地整理されて水田になっている。しかし、一部の長ノ山湿原や菅沼湿原は県の天然記念物に指定されて保護されている。

このコメツキムシ類については殆んど判明していなかったが、今度山崎隆弘氏、浅岡孝知氏の厚意で採集品を調査することができたのでここに報告する。なお、和名の後に※印を付したのは、南設楽郡から未記録と思われるもので、採集年月日の後に()した中の数字は調査頭数と次の()内は作手村内の地名である。

1. *Tetrigus lewisi* Candèze, 1873
オオクシヒゲコメツキ*
5-VII, 88 (1♀), 山崎。
三河地方では燈火によく飛来している。
2. *Pectocera fortunei* Candèze, 1873
ヒゲコメツキ
20-V, 89 (1♂), 山崎。5-VII, 89 (1♂) (黒瀬), 山崎。14-VII, 89 (1♀) (黒瀬), 浅岡。
三河地方では各地から多くの記録がある。
3. *Agrypnus binodulus* (Motschulsky, 1861)
サビキコリ
10-V, 87 (1) (高里), 山崎。18-VI, 89 (2) (黒瀬), 山崎。18-VI, 89 (1) (巴湖), 浅岡。14-VII, 89 (1) (黒瀬), 浅岡。
普通の種である。
4. *Agrypnus cordicollis* (Candèze, 1865)

ムナヒロサビキコリ*

19-VI, 87 (1), 山崎; 21-V, 88 (1), 山崎。
この地方ではやや山地性である。

5. *Agrypnus (Colaulon) scrofa* (Candèze, 1873)

ヒメサビキコリ*

22-VIII, 87 (1) (鳴沢), 山崎。8-VII, 89 (1), 山崎。
河原などの石下で見出される。

6. *Yukoana carinicornis* (Lewis, 1894)

ヘリムネマメコメツキ* (図1, C)

5-V, 88 (6), 山崎。10-V, 87 (6) (高里), 山崎。
比較的少ない種である。近くでは三河本宮山から記録されている。

7. *Oedostethus telluris* (Lewis, 1879)

クロツヤミズギワコメツキ*

19-VI, 87 (1) (高里), 山崎。18-VI, 89 (1) (黒瀬), 浅岡。
三河地方では北設楽地方の記録があるのみである。

8. *Denticollis nipponensis* Ôhira, 1973

ベニコメツキ*

5-V, 87 (2♂) (岩波), 山崎。20-V, 89 (1♂1♀) (黒瀬), 山崎。18-VI, 89 (1♀) (巴湖), 浅岡。
三河地方の山地には広く分布している。

9. *Denticollis miniatus* (Candèze, 1885)

ミヤマベニコメツキ*

5-V, 87 (2♂) (守義), 山崎。20-V, 89 (1♂) (鬼久保)。
前種と同じような場所で見出される。

10. *Limoniscus vittatus* (Candèze, 1873)

タテジマカネコメツキ*

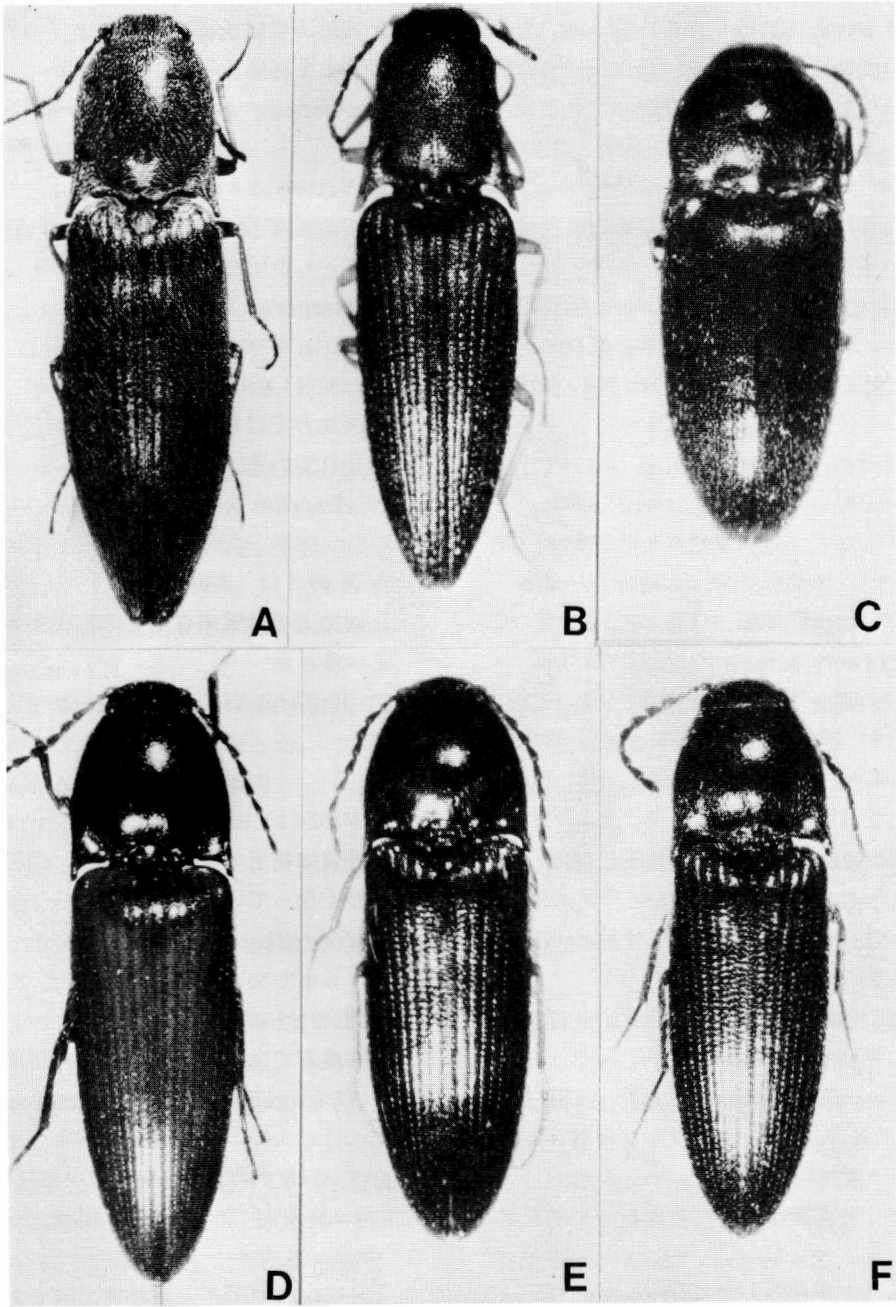


図1

A,コガタシモフリコメツキ(体長10mm)(雄); B,コミドリヒメコメツキ(体長6.5mm); C,ヘリムネマコメツキ(体長3mm); D,アカコメツキ(体長10mm); E,アカアシグロコメツキ(体長9mm); F,コナガクロコメツキ(体長7mm)

- 5-V, 87 (1), 山崎. 10-V, 87 (1) (高里), 山崎.
三河地方では各地に広く分布している。
11. *Stenagostus umbratilis* (Lewis, 1894)
オオツヤハダコメツキ
8-VII, 89 (1), 山崎. 14-VII, 89 (3) (黒瀬), 浅岡. 15-VII, 89 (6) (黒瀬), 山崎.
三河地方では山地に広く分布している。燈火によく飛来する。
12. *Hemicrepidius secessus* (Candèze, 1873)
クロツヤハダコメツキ
18-VI, 89 (1 ♀) (黒瀬), 浅岡. 26-VI, 89 (3) (黒瀬), 山崎.
普通の種である。
13. *Corymbitodes gratus* (Lewis, 1894)
ドウガネヒラタコメツキ
10-V, 87 (2) (高里), 山崎. 5-V, 88 (1), 山崎.
三河地方では山地に広く分布している。
14. *Actenicerus aerosus* (Lewis, 1879)
コガタシモフリコメツキ* (図1, A)
10-V, 87 (6) (高里), 山崎. 18-VII, 87 (1) (守義), 山崎. 18-VI, 89 (1) (黒瀬), 浅岡.
三河地方では普通に見出される。
15. *Actenicerus yamashitai* Ôhira, 1968
ホソシモフリコメツキ*
5-V, 87 (2) (守義), 山崎. 10-V, 87 (1) (巴湖), 山崎.
三河地方では主として本宮山以北の山地に広く分布している。
16. *Hayekpenthes pallidus* (Lewis, 1894)
ホソツヤケシコメツキ
14-VII, 89 (1 ♂) (黒瀬), 太平.
この地方では北設楽地方に主として分布している。
17. *Ampedus ivanovi* (Jakobson, 1913)
クロコメツキ
10-V, 87 (1) (高里), 山崎.
この地方では北設楽山岳地に分布している。
18. *Ampedus hypogastricus* (Candèze, 1873)
アカハラクロコメツキ
10-V, 87 (2) (高里), 山崎. 28-V, 88 (2), 山崎.
- 8-VIII, 87 (1) (長ノ山), 山崎.
三河地方では低地から山地までの各地に広く分布している。
19. *Ampedus orientalis* (Lewis, 1894)
アカコメツキ* (図1, D)
20-V, 1989 (1 ♀) (黒瀬), 山崎.
この近くでは三河本宮山から記録されている。
20. *Ampedus japonicus* Silfverberg, 1977
アカアシクロコメツキ* (図1, E)
5-V, 89 (1), 山崎.
三河地方では北設楽山岳地帯から主として記録されている。
21. *Ampedus nanus* Silfverberg, 1977
コナガクロコメツキ (図1, F)
20-V, 89 (1) (黒瀬), 山崎.
三河地方では鳳来寺山と本宮山から記録されている。
22. *Vuilletus viridis subopacus* (Nakane, 1959)
コミドリヒメコメツキ (図1, B)
10-V, 87 (1), 山崎. 21-V, 89 (2) (守義), 浅岡.
5月頃に花上で見出されるが、最近個体数が少なくなっている。
23. *Neotrichophorus junior* (Candèze, 1873)
ヒゲナガコメツキ*
18-VI, 89 (1 ♂) (巴湖), 浅岡.
三河地方では低地帯からの記録が多い。
24. *Dolerosomus gracilis* (Candèze, 1873)
キバネホソコメツキ
10-V, 87 (3) (高里), 山崎. 10-V, 87 (1) (田原), 山崎. 20-V, 89 (2) (鬼久保), 山崎. 20-V, 89 (1) (黒瀬), 山崎.
5月頃に山林の花上に普通の種である。
25. *Melanotus correctus* Candèze, 1865
ヒラタクロクシコメツキ
21-V, 88 (2), 山崎. 20-V, 89 (1) (黒瀬), 山崎.
三河地方ではやや山地性の種である。
26. *Melanotus legatus* Candèze, 1860
クシコメツキ

- 18-VI, 89(1) (巴湖), 浅岡. 15-VII, 89(1) (黒瀬), 山崎.
三河地方では低地から山地の各地に広く分布している。
27. *Melanotus senilis* Candèze, 1856
クロクシコメツキ
18-VI, 89(1) (黒瀬), 浅岡.
普通の種である。
28. *Melanotus (Spheniscosomus) cete* Candèze, 1860
アカアシオクシコメツキ
10-V, 87(1) (高里), 山崎. 20-V, 89(2) (黒瀬), 山崎. 18-VI, 89(1) (巴湖), 山崎.
低地から山地の各地に広く分布する。
29. *Melanotus (Kensakulus) erythrogygus* Candèze, 1873
コガタクシコメツキ
20-V, 89(1) (黒瀬), 山崎. 18-VI, 89(1♀) (巴湖), 浅岡.
各地の雑木林に普通の種である。
30. *Ectinoides insignitus* (Lewis, 1894)
ヨツキボシコメツキ
5-V, 83(1), 山崎.
三河地方の山間部では多くの記録がある。
31. *Ectinus insidiosus* (Lewis, 1894)
キアシクロムナボソコメツキ
21-V, 88(2), 山崎.
この近くでは三河本宮山から知られている。
32. *Ectinus secessus* (Candèze, 1878)
カバイロコメツキ
10-V, 87(4) (高里), 山崎. 18-VI, 89(3) (高里), 山崎.
この近くでは三河本宮山から知られている。
普通の種である。
33. *Silesis musculus* Candèze, 1873
クチブトコメツキ
19-VI, 87(1) (高里), 山崎. 22-VII, 89(2) (黒瀬), 山崎.
三河地方ではやや山地性の種である。
34. *Cardiophorus pinguis* Lewis, 1894
クロハナコメツキ
20-V, 89(2), (黒瀬), 山崎. 21-V, 89(2) (守義), 山崎.
個体数は多くないが、三河地方には広く分布している。
35. *Platynychus nothus* (Candèze, 1865)
オオハナコメツキ*
21-V, 88(1) (守義), 山崎. 18-VI, 89(1) (黒瀬), 浅岡. 15-VII, 89(2) (黒瀬), 山崎.
普通の種である。
- ここに作手村のコメツキムシ35種を記録することができた。作手村が含まれる南設楽郡は鳳来寺山なども存在し、北設楽山岳地帯の南端部に位置している。鳳来寺山のコメツキムシ類は、今までに若干の報告があるが、今度の調査でこの郡からさらに14種を追加することができた。
- しかし、ここに記録した種は、三河地方に広く分布ものばかりで、特筆するような種は見出されなかったが、今後の調査により種類数は100種を越すものと思われる。
- 終わりに標本を調査させていただいた三河昆虫研究会の山崎隆弘氏と浅岡孝知氏に心から御礼申し上げる。

愛知県未記録のコメツキムシ2種

大平仁夫

愛知県のコメツキムシ類は比較的良好にわかっていて、現在147種ほど分布することが記録されている。しかし、まだ種名のわからない種も若干いるので、最終的には160種くらいになるのではないかと思われる。最近、手元の標本を整理しているうちに、以下の2種を見出したのでここに記録する。

1. *Limoniscus montivagus* (Lewis, 1894)

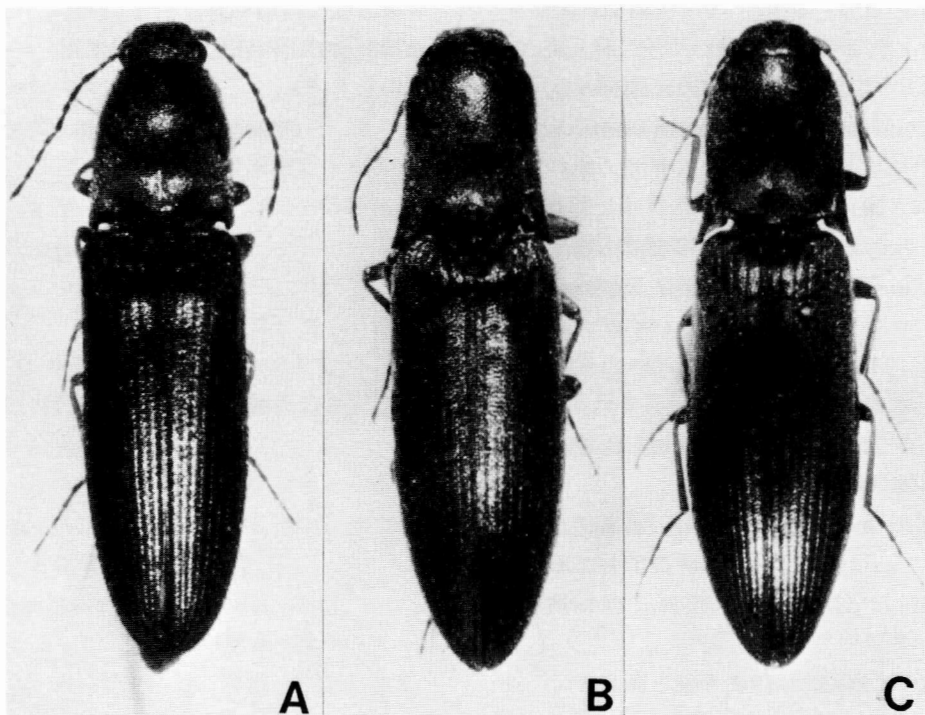
ミヤマカネコメツキ (図, A)

本種はG. Lewisが日光から採集した標本にもとづいて1894年に新種として記載したもので、一般に山岳地で見出される個体数の少ない種である。現在までの記録では、栃木県、

新潟県あたりを北限にして、中部山岳地帯から四国、九州まで点々と分布することが知られているが、中国地方(岡山県)、四国地方(愛媛県)、九州地方(熊本県)などでは1度だけの記録であり、地域によってはきわめて珍しい種と思われる。愛知県の周辺では岐阜県と長野県から記録されているが、愛知県からはこれが最初の記録である。

体長は10mm内外。体の両側は平行状。暗い真鍮色の金属光沢を有し、真鍮色の体毛を生ずる。触角は黒褐色で、基部3節は暗褐色、肢は茶褐色であるが腿節は通常暗褐色である。

触角は短く、雄でも末端は前胸背板の後角



よりやや長い程度。第2、3節は短小でほぼ等長、これら2節を合わせたものは第4節よりやや長い。前胸背板は膨隆し、粗雑な点刻をやや密に生じ、点刻間の幅は点刻の直径よりせまい。

調査標本：1雌、北設楽郡豊根村茶白山、29-V, 1977, 松野光恭採集。

2. *Ectinus puberulus* (Miwa, 1928)

キンケオオカバイロコメツキ
(図B,雄;図C,雌)

本種はMiwa (1928) によって、札幌と岩手県からの標本にもとづいて新種として記載された黒色をした大形種である。その後、中部山岳地帯、近畿地方や四国地方から記録されており、分布はかなり広いように思われる。

愛知県の周辺では長野県から記録されているが、どうしてか岐阜県や三重県からは記録がなく、愛知県からはこれが最初の記録であ

る。

体長は13~15mm内外。体は黒色で光沢を有し、全面に淡黄色毛を生ずる。触角と肢は茶褐色で、上翅の側方部はときにやや暗褐色を呈する。

雄の触角の末端は前胸背板の後角よりやや長い程度である。第2節は円筒形状で第3節よりやや長く、第4節とはほぼ等長である。前胸背板は円筒形状で幅より長く、背面は円形の点刻を密に一樣に生ずる。点刻間の幅は点刻の直径よりせまい。上翅の條線は比較的浅く印し、間室部は偏平状で、弱い横しわ状である。

調査標本：1雌、北設楽郡設楽町裏谷、14-VI, 1871 大平仁夫採集(図,C); 1雄、同上、31-VII, 1976 伴憲隆採集(図,B)。

南設楽郡作手村で採集した甲虫類

山崎隆弘

はじめに

作手村は木曾山系三河山岳地帯の南端に位置する。東西8キロメートル、南北16キロメートルのはほぼ長方形をなしており、中心部の高里は標高530メートル弱である。その周囲は100メートル前後の山々で囲まれた隆起準平原で、矢作川と豊川の支流の源となっている。ここは愛知県の中でも多雨地帯に属し、年平均で2532ミリと全国の中でも降水量の多い地域に入る。こうしたことから作手村は年平均気温も12.5度と東三河平野部とは3度程低くなっている。作手村には龍頭山(752m)、巴山南三角点(719m)、彦坊山(538m)、高松東の御岳山(663m)があり最南端には本宮山(789m)がある。

作手村の甲虫については、「作手村誌(1982)」

に最も多くの種が記録されており、これにより大半が判明している。また個々の種についての報文もある。これらを合わせればすでに相当数が明かになっている。

筆者も作手村の甲虫についての調査を1986年から1989年まで行ってきた。これによって得られた資料を整理し報告したいと思う。

作手村産甲虫目録

1. この目録は筆者が1986~1989年に採集した昆虫類の資料から、甲虫類について整理したもので作成した。
2. 配列と学名については主に原色日本甲虫図鑑II~IV、保育社(1984~85)に従った。
3. データは採集した産地、年月日、頭数の順で記し、紙面の都合上代表的な1例のみとし

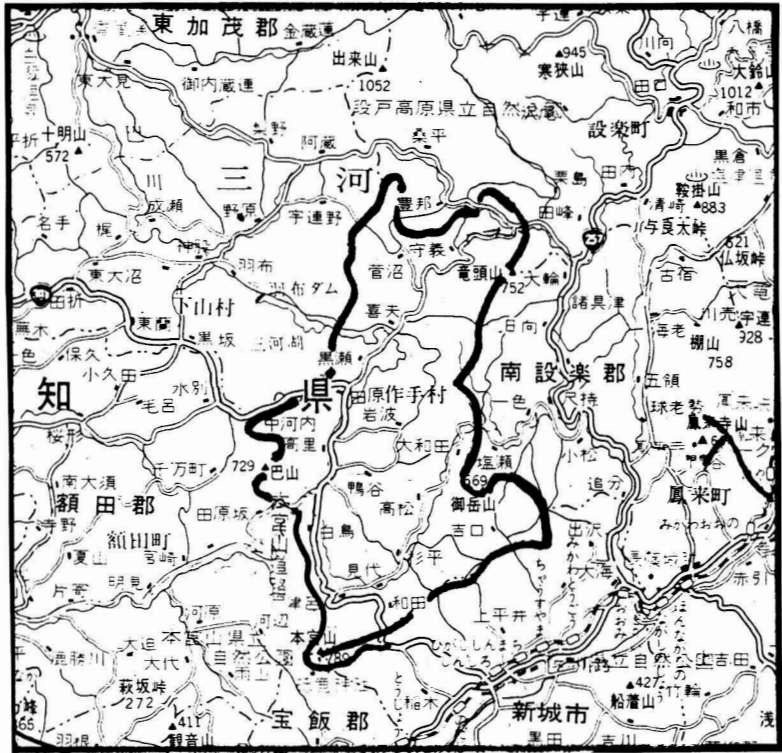


図. 作手村とその周辺
地域(黒の太線内が
調査地域)

た。その他については産地のみとしデータの
後に記した。

4. コメツキムシ科についてはすべて大平仁夫
博士にお願いした。従ってこの目録では省い
てある。

Cicindelidae ハンミョウ科

1. *Cicindela elisae* MOTSCHULSKY
エリザハンミョウ
黒瀬, 15-VII-1989, 6頭。黒瀬でライト・ト
ラップを行ったところ、10数頭が飛来した。
2. *Cicindela japana* MOTSCHULSKY
ニワハンミョウ
田原, 10-V-1987, 1頭。作手で普通に見ら
れる。
3. *Cicindela chinensis japonica*
THUNBERG ハンミョウ
岩波, 15-IX-1987, 1頭。守義。4月から9
月まで見られる。

Carabidae オサムシ科

4. *Carabus arrowianus* (BREUNING)
ミカワオサムシ
高里, 6-VII-1987, 1頭。トラップ採集でよく
得られる。当地方の代表する種でもある。
5. *Bembidion semilunium* NETOLITZKY
ツマミズギワゴミムシ
黒瀬, 17-IX-1989, 1頭。ライト・トラップ
に飛来したものを得た。
6. *Platynus magnus* (BATES)
オオヒラタゴミムシ
黒瀬, 17-IX-1989, 1頭。田原, 岩波。平地で
も多い種で湿地を好む。
7. *Platynus chalconus* (BATES)
アオグロヒラタゴミムシ
白鳥川合鬼久保, 26-VI-1989, 1頭。ここで
の採集地名は以下「鬼久保」と省略する。
8. *Dicranoncus femoralis* CHAUDOIR
ルリヒラタゴミムシ
守義, 5-V-1989, 1頭。岩波, 鬼久保。樹葉

- 上で生活する。叩き網でよく得られる。
9. *Colpodes modestior* BATES
イクビモリヒラタゴミムシ
黒瀬, 18-VI-1989, 1頭。樹葉上でよく見つかる。
10. *Harpalus capito* MORAWITZ
オオゴモクムシ
守義鳴沢, 22-VIII-1987, 1頭。灯火に飛来したものを得た。
11. *Amara obscuripes* BATES
ツヤマルガタゴミムシ
守義, 5-V-1989, 1頭。龍頭山西麓の小滝川谷で得た。
12. *Amara nipponica* HABU
マルガタゴミムシ
高里, 20-IX-1987, 1頭。平地にも産する普通種。灯火で得た。
13. *Harpalus jureceki* (JEDLICKA)
ヒメケゴモクムシ
黒瀬, 15-VII-1989, 1頭。各所に普通である。灯火に飛来する。
14. *Harpalus sinicus* HOPE
ウスアカクロゴモクムシ
黒瀬, 15-VII-1989, 1頭。ライト・トラップに飛来したものを得た。
15. *Trichotichnus nanus* HABU
チビツヤゴモクムシ
黒瀬, 15-VII-1989, 1頭。本種もライト・トラップに飛来した。
16. *Acupalpus inornatus* BATES
キイロチビゴモクムシ
守義, 8-VII-1989, 2頭。小形種で見つけにくい。
17. *Anoplogeniis cyanescens* (HOPE)
キベリゴモクムシ
守義, 8-VII-1989, 1頭。黒瀬。ライト・トラップに多く飛来した。普通。
18. *Panagaeus japonicus* CHAUDOIR
ヨツボシゴミムシ
守義, 5-VIII-1989, 1頭。守義では2頭採集している。
19. *Epomis nigricans* (WIEDEMANN)
オオキベリアオゴミムシ
高里, 20-IX-1987, 1頭。畑地などに住むが、山道の石下より得た。
20. *Chlaenius micans* (FABRICIUS)
オオアトボシアオゴミムシ
黒瀬, 15-VII-1989, 1頭。本種も畑地によくいる種である。灯火で得た。
21. *Chlaenius posticalis* MOTSCHULSKY
キボシアオゴミムシ
高里, 4-VII-1987, 1頭。各地に産する普通の種である。
22. *Archicolluris bimaculata nipponica*
HABU フタモンクビナガゴミムシ
黒瀬, 15-VII-1989, 3頭。特異な形をした小形のゴミムシで、灯火によく飛来した。
23. *Orionella lewisii* (BATES)
メダカアトキリゴミムシ
守義, 8-VII-1989, 1頭。守義だけで採集しているが稀種ではない。
24. *Lebidia octoguttata* MORAWITZ
ヤホシゴミムシ
巴湖, 10-V-1987, 1頭。守義, 田原, 高里。樹葉上に住む普通種。巴湖は高里地内。
25. *Parena latecincta* (BATES)
アオヘリアトキリゴミムシ
高里, 10-V-1987, 1頭。樹葉上に見られる暖地性の種。余り多くなかった。
26. *Parena monostigma* (BATES)
ヒトツメアトキリゴミムシ
黒瀬, 17-IX-1989, 1頭。樹葉上に見られる。灯火にも飛来したが多くなかった。
27. *Parena cavipennis* (BATES)
ヒラタアトキリゴミムシ
黒瀬, 17-IX-1989, 1頭。樹葉性。作手村では少ない。
28. *Lebia duplex* BATES
ハネビロアトキリゴミムシ
守義, 21-V-1988, 1頭。樹葉性。普通であ

るが多くない。

29. *Lebia retrofasciata* MOTSCHULSKY
 ジュウジアトキリゴミムシ
 黒瀬, 17-IX-1989, 2頭。高里。花上でよく見かけた。樹葉上にいる普通種。
30. *Lebia bifenestrata* MORAWITZ
 フタホシアトキリゴミムシ
 巴湖, 18-VI-1989, 1頭。守義, 鬼久保。作手村各所に普通に見られる。
31. *Lachnolebia cribricollis* (MORAWITZ)
 キクピアオアトキリゴミムシ
 岩波, 19-VI-1987, 2頭。叩網で時々採集される。
32. *Dromius prolixus* BATES
 ホソアトキリゴミムシ
 守義, 30-IV-1989, 2頭。黒瀬, 岩波。樹葉上にいる。作手村各所に普通。

Dytiscidae ゲンゴロウ科

33. *Rhantus pulverosus* (STEPHENS)
 ヒメゲンゴロウ
 黒瀬, 15-VII-1989, 8頭。守義, 高里。平地の普通種であるが作手村でも多い。
34. *Hydaticus grammicus* (GERMAR)
 コシマゲンゴロウ
 守義, 8-VII-1989, 2頭。黒瀬, 高里。本種も普通で灯火によく集まる。

Hydrophilidae ガムシ科

35. *Cercyon quisquilius* (LINNÉ)
 キバネケシガムシ
 黒瀬, 15-VII-1989, 7頭。ライト・トラップに多数飛来した。獣ふんにいる。
36. *Cercyon laminatus* SHARP
 ウスモンケシガムシ
 黒瀬, 15-VII-1989, 6頭。ライト・トラップに多数飛来した。
37. *Enochrus simulans* (SHARP)
 キイロヒラタガムシ
 黒瀬, 15-VII-1989, 1頭。本州中部以西に産

する種である。

38. *Berosus signaticollis punctipennis*
 HAROLD
 ゴマフガムシ
 黒瀬, 15-VII-1989, 1頭。高里。平地の池や水田に多い種であるが、作手でも少なくない。

Leiodidae タマキノコムシ科

39. *Anisotoma didymata* (PORTEVIN)
 オビスジタマキノコムシ
 高里, 20-IX-1987, 1頭。かれ木やキノコに集まる。

Silphidae シテムシ科

40. *Nicrophorus concolor* KRAATZ
 クロシテムシ
 黒瀬, 15-VII-1989, 1頭。動物の死体に集まる普通種。黒瀬では灯火で得た。
41. *Nicrophorus maculifrons* KRAATZ
 マエモンシテムシ
 高里, 4-VII-1987, 1頭。動物の死体に集まる普通種。高里では灯火で得た。
42. *Nicrophorus quadripunctatus* KRAATZ
 ヨシボシモンシテムシ
 黒瀬, 17-IX-1989, 2頭。ライト・トラップに飛来したものを得た。
43. *Necrodes asiaticus* PORTEVIN
 オオモモトシテムシ
 高里, 4-VII-1987, 2頭。本種もライト・トラップによく飛来する種である。

Scaphidiidae デオキノコムシ科

44. *Scaphidium femorale* LEWIS
 ヒメデオキノコムシ
 守義, 30-IV-1989, 1頭。枯木のキノコから得た。
45. *Scaphidium japonum* REITTER
 ヤマトデオキノコムシ
 守義, 6-V-1988, 1頭。各地に普通。キノコより得た。
46. *Pseudobironium lewisi* ACHARD

- ツブデオキノコムシ
守義, 6-V-1988, 1頭。小形で見つけにくい
がキノコによくいる。
- Staphylinidae ハネカクシ科
47. *Apatetica princeps* (SHARP)
オサシテムシモドキ
守義, 21-V-1989, 2頭。石の下などにいる
が、守義では叩網で得た。
48. *Paederus fuscipes* (CURTIS)
アオバアリガタハネカクシ
田原, 10-V-1987, 1頭。日本全土に産する
普通種。叩網で得た。
49. *Megalopaederus lewisi* (CAMERON)
コアリガタハネカクシ
守義, 20-IX-1987, 1頭。樹葉上によくいる。
普通。
50. *Ochtheophilum pectorale* (SHARP)
アカバナガエハネカクシ
黒瀬, 15-VII-1989, 1頭。黒瀬以外では採集
していない。
51. *Staphylinus paganus* SHARP
アカバハネカクシ
鬼久保, 28-V-1988, 3頭。やや大形のハネ
カクシ。鬼久保では朽木で得た。
- Lucanidae クワガタムシ科
52. *Lucanus maculifemoratus*
MOTSCHULSKY ミヤマクワガタ
黒瀬, 15-VII-1989, 1頭(♂)。守義。アベマ
キの樹液で得た。灯火にも飛来する。
53. *Prosopocoilus inclinatus*
(MOTSCHULSKY) ノコギリクワガタ
守義鳴沢, 22-VIII-1987, 1頭(♀)。灯火に飛
来したものを得た。
54. *Macrodorcas recta* (MOTSCHULSKY)
コクワガタ
黒瀬, 15-VII-1989, 1頭(♂)。田原。灯火に
飛来したものを得た。
55. *Macrodorcas striatipennis*
- MOTSCHULSKY スジクワガタ
黒瀬, 22-VII-1989, 1頭(♀)。アベマキの樹
液に来ていたものを得た。
- Scarabaeidae コガネムシ科
56. *Bolbocerosoma nigroplagiatum*
(WATERHOUSE) ムネアカセンチコガネ
黒瀬, 17-IX-1989, 1頭。ライト・トラップ
に飛来したものを得た。
57. *Onthophagus lenzii* HAROLD
カドマルエンマコガネ
黒瀬, 15-VII-1989, 1頭。ライト・トラップ
に飛来したものを得た。
58. *Onthophagus ater* WATERHOUSE
クロマルエンマコガネ
守義, 6-V-1988, 1頭。ライト・トラップに
飛来したものを得た。
59. *Melolontha japonica* BURMEISTER
コフキコガネ
守義, 18-VII-1987, 1頭。ライト・トラップ
に飛来したものを得た。作手村では多くない。
60. *Ectinohoplia obducta* (MOTSCHULSKY)
ヒメアシナガコガネ
鴨ヶ谷, 6-VI-1987, 2頭。クリの花上に多
い。作手村では普通に見られる。
61. *Ectinohoplia rufipes* (MOTSCHULSKY)
カバイロアシナガコガネ
黒瀬, 26-VI-1989, 1頭。長ノ山。三河地方
では珍しい種であるが、作手村では多い。
62. *Hoplia moerens* WATERHOUSE
クロアシナガコガネ
黒瀬, 18-VI-1989, 11頭。岩波、鬼久保。花
上に普通に見られる。
63. *Paraserica gricea* MOTSCHULSKY
ハイイロビロウドコガネ
巴湖, 18-VI-1989, 1頭。黒瀬、田原。各地
に普通。作手村でも多い。
64. *Gastroserica brevicornis* (LEWIS)
コヒゲシマビロウドコガネ
守義, 8-VII-1989, 1頭。ライト・トラップ飛

- 来したものを得たが多くなかった。
65. *Meladera japonica* (MOTSCHULSKY)
ヒメピロウドコガネ
高里, 10-V-1987, 3頭。黒瀬, 鴨谷。高里
では草地のスイピングで得た。
66. *Maladera secreta* (BRENSKE)
マルガタピロウドコガネ
黒瀬, 22-VII-1989, 1頭。三河地方各所に産
するが、いずれも多くないようである。
67. *Maladera castanea* (ARROW)
アカピロウドコガネ
黒瀬, 15-VII-1989, 1頭。平地の灯火で普通
に見られる。灯火で得た。
68. *Sericania ohirai* SAWADA
オオヒラチャイロコガネ
守義, 21-V-1988, 1頭。本宮山から記載さ
れた種。分布上貴重である。
69. *Adoretus tenuimaculatus*
WATERHOUSE コイチャコガネ
鬼久保, 28-V-1988, 1頭。高里。樹葉上で
普通に見られる。
70. *Popillia japonica* NEWMANN
マメコガネ
鴨ヶ谷, 4-VII-1987, 1頭。害虫として知られ
ている。作手村でも普通の種。
71. *Proagopertha pubicollis* (WATERHOUSE)
ナラノチャイロコガネ
田原, 5-V-1987, 7頭。黒瀬。田原では多く
の個体が見られた。
72. *Phyllopertha irregularis* WATERHOUSE
キスジコガネ
黒瀬, 20-V-1989, 3頭。各所に普通である。
作手村では余り多くないようである。
73. *Mimela splendens* WATERHOUSE
コガネムシ
高里, 19-VI-1987, 1頭。各種広葉樹に見ら
れる。
74. *Mimela flavilabris* WATERHOUSE
ヒメスジコガネ
守義, 8-VII-1989, 1頭。普通である。灯火に
よく飛来した。
75. *Mimela takemurai* SAWADA
タケムラスジコガネ
守義, 18-VII-1987, 1頭。奥三河一帯に分布
するようであるが、作手村にも分布する。
76. *Mimela difcilis* WATERHOUSE
ツヤスジコガネ
黒瀬, 15-VII-1989, 10頭。守義。黒瀬では特
に個体数が多かった。
77. *Mimela costata* HOPE
オオスジコガネ
守義, 8-VII-1989, 1頭。田原。ライト・トラ
ップに飛来したものを採集した。
78. *Mimela testaceipes* MOTSCHULSKY
スジコガネ
守義, 8-VII-1989, 1頭。黒瀬, 田原。ライト
・トラップに飛来したものを採集した。
79. *Anomala cuprea* HOPE
ドウガネブイブイ
守義, 8-VII-1987, 1頭。各所に普通。灯火に
よく飛来した。
80. *Anomala daimiana* HAROLD
サクラコガネ
黒瀬, 15-VII-1989, 8頭。守義, 田原, 高里,
鴨ヶ谷。普通種。灯火に多く飛来した。
81. *Anomala lucens* BALLION
ツヤコガネ
黒瀬, 15-VII-1989, 4頭。守義, 田原, 高里。
作手村では普通に産する。
82. *Anomala rufocuprea* MOTSCHULSKY
ヒメコガネ
黒瀬, 15-VII-1989, 2頭。守義, 田原, 岩波,
高里。色彩に変化が多い。普通。
83. *Allomyrina dichotoma* (LINNÉ)
カブトムシ
守義, 8-VII-1987, 1頭。ライト・トラップに
飛来したものを得た。
84. *Charitovalgus fumosus* (LEWIS)
オオヒラタハナムグリ
守義, 8-VII-1986, 1頭。屋内の古材より採集

した。採集例の少ない♀の個体であった。

85. *Nipponovalgus angusticollis*
(WATERHOUSE) ヒラタハナムグリ
黒瀬, 18-VI-1989, 1頭。田原, 高里, 鬼久保。花上に集まる普通種。

86. *Paratrichius doenitzi* (HAROLD)
オオトラフコガネ
高里, 4-VII-1987, 3頭。岩波, 田原。高里周辺に多い。特にクリの花で得られる。

87. *Rhomborrhina unicolor*
MOTSCHULSKY アオカナブン
鴨ヶ谷, 4-VII-1987, 1頭。山地でよく見られる種であるが作手村では少なかった。

88. *Eucetonia roelofsi* (HAROLD)
アオハナムグリ
守義鳴沢, 5-VII-1987, 1頭。高里。山地に普通であるが意外と少なかった。

89. *Oxycetonia jucunda* (FALDERMANN)
コアオハナムグリ
守義, 20-IX-1987, 3頭。黒瀬, 高里, 鴨ヶ谷。作手村の各所に普通に見られる。

Holodidae マルハナノミ科

90. *Scirtes japonicus* KIESENWETTER
トビイロマルハナノミ
黒瀬, 15-VII-1989, 1頭。花上のスィーピングで得た。

Psephenidae ヒラタドロムシ科

91. *Mataeopsephus japonicus*
(MATSUMURA) ヒラタドロムシ
黒瀬, 15-VII-1989, 1頭。守義。ライト・トラップによく飛来する。ごく普通。

Ptilodactylidae ナガハナノミ科

92. *Paralichas pectinata* (KIESENWETTER)
ヒゲナガハナノミ
長ノ山, 27-VI-1988, 1頭。高里。花上のスィーピングで得た。

Buprestidae タマムシ科

93. *Chrysochroa fulgidissima*
(SCHONHERR) タマムシ
守義, 18-VII-1987, 1頭。得たのは1列のみであるが、村内各所で見られた。

94. *Buprestis haemorrhoidalis* HERBST
クロタマムシ
守義, 19-VII-1987, 1頭。針葉樹の伐倒木などで見られる。

95. *Coraebus quadriundulatus*
MOTSCHULSKY シロオビナガボソタマムシ
黒瀬, 20-V-1989, 2頭。守義, 高里。ホウロクイチゴに多い。

96. *Agerilus cyaneoniger* E.SAUNDERS
クロナガタマムシ
黒瀬, 8-VII-1989, 1頭。炭焼用の材上で得た。

97. *Agrilus sospes* LEWIS
シロテナガタマムシ
守義, 5-V-1988, 1頭。ケヤキ材に来ていたものを得た。

98. *Trachys auricollis* E.SAUNDERS
クズノチビタマムシ
巴湖, 18-VI-1989, 1頭。岩波。クズの葉上で多く見られた。

99. *Trachys saundersi* LEWIS
ソーンダースチビタマムシ
守義, 5-V-1989, 2頭。岩波, 高里, 巴湖。作手村では普通である。

100. *Trachys tsushimae* OBENBERGER
アカガネチビタマムシ
守義, 30-IV-1989, 2頭。岩波。叩き網で得た。

101. *Trachys broussonetiae* T.KUROSAWA
コウゾチビタマムシ
巴湖, 18-VI-1989, 1頭。守義, 岩波, 高里。叩き網で得た。

102. *Trachys reitteri* OBENBERGER
マメチビタマムシ
高里, 19-VI-1987, 1頭。叩き網で得たが、

この1例のみである。

103. *Trachys variolaris* E. SAUNDERS
 ダンダラチビタムシ
 鬼久保, 26-VI-1989, 1頭。高里。叩き網で
 得られる。作手村では少なくない。

Elateridae コメツキムシ科

前述により本科の採集品については省く。

Lycidae ベニボタル科

104. *Lycostomus modestus*
 (KIESENWETTER) ベニボタル
 黒瀬, 26-VI-1989, 1頭。岩波。山地性の種
 で、クリの花のスイーピングで得た。
105. *Mesolycus atrorufus* (KIESENWETTER)
 ホソベニボタル
 鬼久保, 26-VI-1989, 2頭。巴湖。大きさに
 個体差がある。叩き網で得た。
106. *Macrolycus montanus* NAKANE
 ミヤマクシヒゲベニボタル
 黒瀬, 20-V-1989, 1頭。山地性の種。作手
 村ではこの1例のみである。
107. *Libnetis granicollis* (KIESENWETTER)
 コクロハナボタル
 黒瀬, 26-VI-1989, 2頭。採集記録の少ない
 種である。
108. *Plateros corocinus* (KIESENWETTER)
 クロハナボタル
 鬼久保, 26-VI-1989, 1頭。黒瀬。平地から
 山地に産する普通種である。
109. *Lyponia osawai* NAKANE
 ヒメカクムネベニボタル
 守義, 30-IV-1989, 1頭。県下では採集記録
 の少ない種である。作手村でも少ない。
110. *Lyponia quadricollis* (KIESENWETTER)
 カクムネベニボタル
 黒瀬, 26-VI-1989, 1頭。守義, 鬼久保。平
 地山地に普通の種である。作手村でも多い。
111. *Eropterus nothus* (KIESENWETTER)
 カタアカハナボタル
 黒瀬, 22-VII-1989, 2頭。県下でも採集記録
 の少ない種である。作手村でも少ない。
112. *Dictyoptera gorhami* (KONO)
 ヒシベニボタル
 守義, 30-IV-1989, 1頭。本種も同様記録の
 少ない種である。作手村でも少ない。
113. *Dictyoptera oculata* (GORHAM)
 メダカヒシベニボタル
 守義, 21-V-1989, 1頭。県下では足助町で
 記録がある。作手村でも少ない。
114. *Dictyoptera velata* (GORHAM)
 アカスジヒシベニボタル
 黒瀬, 15-VII-1989, 1頭。鬼久保。今回採集
 したのはこの1例のみである。
115. *Benibotarus nigripennis* NAKANE et
 OHBAYASHI クロミスジヒシベニボタル
 黒瀬, 15-VII-1989, 1頭。今回採集したのは
 この1例のみである。
116. *Xylobanus niger* OHBAYASHI
 クロアミメボタル
 守義, 8-VII-1989, 1頭。作手村では余り多く
 ないようである。
117. *Cautires bourgeoisi* (HAROLD)
 ネアカクロベニボタル
 黒瀬, 8-VII-1989, 2頭。山地性の種である。
 黒瀬だけで採集した。

Cantharidae ジョウカイボン科

118. *Podabrus temporalis* HAROLD
 ウスイロクビボソジョウカイ
 岩波, 5-V-1987, 1頭。田原。作手村各所で
 見られるようである。
119. *Podabrus malthinoides*
 KIESENWETTER クロヒメクビボソジョウカイ
 鬼久保, 20-V-1989, 1頭。少ないのか採集
 したのはこの1例のみであった。
120. *Podabrus heydeni* KIESENWETTER
 クビボソジョウカイ
 鬼久保, 20-V-1989, 1頭。黒瀬, 岩波。作
 手村各所に普通。

121. *Micadocantharis japonica*
(KIESENWETTER) ヒメジョウカイ
守義, 30-IV-1989, 1頭。採集したのはこの
1例のみであった。

122. *Themus cyanipennis* MOTSCHULSKY
アオジョウカイ
黒瀬, 26-VI-1989, 1頭。岩波。花上に見ら
れるが次種より少ないようである。

123. *Themus ohkawai* M. SATO
カタキンイロジョウカイ
鬼久保, 26-VI-1989, 2頭。黒瀬, 高里。三
河山地に広く分布する。作手高原では多い。

124. *Athemus vitellinus* (KIESENWETTER)
セボシジョウカイ
高里, 10-V-1987, 1頭。平地では最も普通
の種である。

125. *Athemus magnius* ISHIDA
セスジジョウカイ
守義, 30-IV-1989, 1頭。田原, 高里。作手
村各所に普通に見られた。

126. *Athemus suturellus* (MOTSCHULSKY)
ジョウカイボン
鬼久保, 20-V-1989, 1頭。守義, 田原, 高
里。作手村各所の花上に普通に見られた。

127. *Cantharis lewisi* PIC
フタイロジョウカイ
高里, 10-V-1987, 4頭。田原。作手村各所
に普通である。

128. *Prothemus ciusianus*
(KIESENWETTER) マルムネジョウカイ
黒瀬, 20-V-1989, 2頭。黒瀬ではよく見ら
れた。

Lampyridae ホタル科

129. *Cyphonocerus ruficollis*
KIESENWETTER ムネクリイロボタル
巴湖, 26-VI-1989, 1頭。個体数は多くなか
ったが各所で見られた。

130. *Luciola cruciata* MOTSCHULSKY
ゲンジボタル

守義, 8-VII-1989, 1頭。守義では溪流も多
く周年発生しているようである。

131. *Lychnuris fimosa* (GORHAM)
クロマドボタル
長ノ山, 27-VI-1988, 1頭。山地性の種であ
る。作手村では少ないようである。

132. *Lucidina biplagiata* (MOTSCHULSKY)
オバボタル
巴湖, 18-VI-1989, 6頭。守義, 黒瀬, 田原,
岩波。作手村各所で普通。

Cleridae カッコウムシ科

133. *Opilo carinatus* LEWIS
キオビカッコウムシ
守義, 30-IV-1989, 1頭。葉上や枯木で見つ
かる。叩き網で得た。

134. *Stigmatium pilosellum* (GORHAM)
ダンダラカッコウムシ
高里, 4-VII-1987, 1頭。前種同様。叩き網で
得た。

Melyridae ジョウカイモドキ科

135. *Malachius prolongatus* MOTSCHULSKY
ツマキアオジョウカイモドキ
高里, 10-V-1987, 1頭。花上で普通に見ら
れる。

Nitidulidae ケシキスイムシ科

136. *Librodor japonicus* (MOTSCHULSKY)
ヨツボシケシキスイ
鬼久保, 20-V-1989, 1頭。樹液に集まる。
普通。

Languriidae コメツキモドキ科

137. *Languriomorpha lewisi* (CROTCH)
ルイスコメツキモドキ
鬼久保, 20-V-1989, 4頭。守義。叩網で得
られ個体数も多い。

Erotylidae オオキノコムシ科

138. *Tritoma niponensis* (LEWIS)
クロチビオオキノコ
田原, 10-V-1987, 1頭。キノコに集まる。
作手村で得たのはこの1例のみ。

Endomychidae テントウムシダマシ科

139. *Ancylopus pictus* WIEDEMANN
ヨツボシテントウダマシ
黒瀬, 15-VII-1989, 1頭。各所に見られる平地産の普通種である。

Coccinellidae テントウムシ科

140. *Scymnus posticalis* CARD
コクロヒメテントウ
守義, 30-IV-1989, 1頭。高里。叩き網で得た。ごく普通。

141. *Hyperaspis japonica* (CROTCH)
フタホシテントウ
守義, 5-V-1989, 1頭。コカイガラムシ類の天敵として知られている。

142. *Chilocorus kuwanae* SILVESTRI
ヒメアカホシテントウ
黒瀬, 17-IX-1989, 1頭。高里。クワシロカイガラムシを捕食する。

143. *Rodolia limbata* (MOTSCHULSKY)
ベニヘリテントウ
田原, 15-V-1987, 1頭。シイ・カシ類にいるカイガラムシを捕食する。

144. *Coccinella septempunctata* LINNE
ナナホシテントウ
鬼久保, 28-V-1988, 1頭。守義。日本全に見られる普通種でアブラムシを捕食する。

145. *Oenopia hirayamai* (YUASA)
ウスキホシテントウ
高里, 10-V-1987, 1頭。叩き網によって得たが少ない。

146. *Propylea japonica* (THUNBERG)
ヒメカメノコテントウ
守義, 30-IV-1989, 1頭。高里, 鬼久保。アブラムシ類を捕食する。ごく普通。

147. *Calvia duodecimguttata* PODA
シロトホシテントウ
黒瀬, 15-VII-1989, 1頭。高里。ライト・トラップに飛来したものを得た。

148. *Hormonia axyridis* (PALLAS)
ナミテントウ
黒瀬, 18-VI-1989, 1頭。岩波, 巴湖, 鬼久保。ごく普通。

149. *Vibidia duodecimguttata* (PODA)
シロホシテントウ
守義, 5-V-1989, 1頭。高里。叩き網で得た。普通種であるが多くなかった。

150. *Epilachna niponica* LEWIS
ヤマトアザミテントウ
守義, 21-V-1989, 1頭。分布上貴重である。近くでは本宮山に産する。

Colydiidae ホソカタムシ科

151. *Sympanotus pictus* SHARP
ホソマダラホソカタムシ
鬼久保, 17-IX-1989, 1頭。枯木の樹皮下に住んでいる。

Tenebrionidae ゴミムシダマシ科

152. *Platydema kurama* NAKANE
マルツヤキノコゴミムシダマシ
黒瀬, 15-VII-1989, 1頭。多孔菌のキノコから得た。

153. *Derispia japonicola* MIYATAKE
ニセクロホシテントウゴミムシダマシ
黒瀬, 18-VI-1989, 2頭。地衣類を食べるのでそうした場所で得られる。

154. *Uloma bonzica* MARSEUL
ヨツコブゴミムシダマシ
鬼久保, 28-V-1988, 1頭。朽木中から見つかる。

155. *Uloma maseuli* NAKANE
エグリゴミムシダマシ
黒瀬, 15-VII-1989, 2頭。朽木中で見つかるが灯火にも来る。今回は灯火で得た。

156. *Neatus picipes* (HERBST)

ゴミムシダマシ

鬼久保, 26-VI-1989, 3頭。乾燥した牛フン
下より照井正康氏が多数採集している。

157. *Encyalesthus violaceipennis*

(MARSEUL) ルリゴミムシダマシ

黒瀬, 15-VII-1989, 1頭。ライト・トラップ
に飛来したものを得た。

158. *Tetraphyllus lunuliger* (MARSEUL)

ニジゴミムシダマシ

黒瀬, 18-VI-1989, 4頭。古い材上にいたも
のを得た。

159. *Tarpela elegantula* (LEWIS)

ヒメマルムネゴミムシダマシ

黒瀬, 18-VI-1989, 1頭。叩き網で得たがあ
まり見かけなかった。

160. *Misolampidius okumurai* NAKANE

ツヤヒサゴゴミムシダマシ

鬼久保, 26-VI-1989, 1頭。作手村で得たの
はこの1例のみ。少ないと思われる。

161. *Elxota curva* (MARSEUL)

コマルキマワリ

守義, 14-VIII-1987, 1頭。古材上で得たが作
手村では少ない。

162. *Plesiophthalmus laevicollis* HAROLD

ヒメキマワリ

黒瀬, 18-VII-1989, 1頭。黒瀬では他に2頭
採集している。炭材原木上で得た。

163. *Plesiophthalmus nigrocyaneus*

MOTSCHULSKY キマワリ

鬼久保, 26-VI-1989, 1頭。守義, 黒瀬, 高
里。作手村各所に普通。

164. *Strongylium brevicorne* LEWIS

ウスイロゴミムシダマシ

守義, 8-VII-1989, 1頭。採集したのはこの1
例のみ。作手村で少ないようである。

165. *Ainu tenuicornis* LEWIS

ホソヒゲナガキマワリ

鬼久保, 26-VI-1989, 1頭。黒瀬。枯木、そ
だなどの叩き網で得た。

Lagriidae ハムシダマシ科

166. *Luprops orientalis* (MOTSCHULSKY)

ヒゲブトハムシダマシ

黒瀬, 15-VII-1989, 2頭。きわめて普通種で
あり灯火にもよく飛来する。

167. *Lagria rufipennis* MARSEUL

ハムシダマシ

黒瀬, 26-VI-1989, 1頭。鬼久保。花上で得
られる。本種は最近2種に分けられた。

168. *Arthromacra decora* (MARSEUL)

アカガネハムシダマシ

黒瀬, 20-V-1989, 1頭。高里。花上のスイ
ーピングによって得られ作手村では普通。

169. *Macrolagria rufobrunnea* (MARSEUL)

ナガハムシダマシ

田原, 10-V-1987, 4頭。岩波, 高里。樹葉
上に普通。

Alleculidae クチキムシ科

170. *Borboresthes cruralis* (MARSEUL)

トビイロクチキムシ

巴湖, 8-VII-1989, 1頭。守義。叩き網によっ
て得た。

Cehaloidae クビナガムシ科

171. *Cephaloon palleus* (MOTSCHULSKY)

クビナガムシ

高里, 10-V-1987, 1頭。花上のスイーピン
グによって得た。

Pyrochroidae アカハネムシ科

172. *Pseudopyrochroa vestiflua* LEWIS

アカハネムシ

鬼久保, 20-V-1989, 1頭。守義, 黒瀬。飛
翔中のものをよく見かける。

Melandryidae ナガクチキムシ科

173. *Serropalpus niponicum* LEWIS

キイロホソナガクチキ

巴湖, 8-VII-1989, 1頭。叩き網で得たが、この1例のみ。

174. *Serropalpus filiformis* MARSEUL
ヒメホソナガクチキ
黒瀬, 15-VII-1989, 1頭。炭材原木上で採集した。

Oedemeridae **カミキリモドキ科**

175. *Xanthochroa waterhousei* HAROLD
アオカミキリモドキ
守義, 8-VII-1989, 3頭。鴨谷。ライト・トラップに飛来したものを得た。普通。
176. *Xanthochroa hilleri* HAROLD
キイロカミキリモドキ
黒瀬, 15-VII-1989, 3頭。守義, 高里。ライト・トラップに飛来する。
177. *Xanthochroa luteipennis* MARSEUL
キバネカミキリモドキ
黒瀬, 15-VII-1989, 2頭。守義, 岩波, 高里。灯火に多く飛来する。
178. *Oedemeronia lucidicollis*
(MOTSCHULSKY) モモブトカミキリモドキ
高里, 10-V-1987, 2頭。田原, 岩波。花上に極めて普通。タンポポに多い。

Meloidae **ツチハンミョウ科**

179. *Meloe coarctatus* MOTSCHULSKY
ヒメツチハンミョウ
守義, 21-V-1989, 1頭。土中より見出した。成虫越冬をする。
180. *Meloe corvinus* MARSEUL
マルクビツチハンミョウ
守義, 6-V-1988, 1頭。草間より採集。春から初夏にかけて出現する。
181. *Zonitis japonica* PIC
キイロゲンセイ
守義鳴沢, 22-VIII-1987, 1頭。水銀灯に飛来したものを得た。

Anthicidae **アリモドキ科**

182. *Macratrria fluviatilis* LEWIS
コクビボソムシ
長ノ山, 8-VII-1989, 3頭。クリの花上より得た。普通。
183. *Macratrria serialis* LEWIS
アカクビボソムシ
黒瀬, 8-VII-1989, 1頭。叩き網により得た。本州から台湾まで分布する種である。

Cerambycidae **カミキリムシ科**

184. *Toxotinus reini* (HEYDEN)
モモグロハナカミキリ
巴湖, 18-VI-1989, 1頭。低山地から山岳地帯まで分布する種である。
185. *Kanekoa azumensis* MATSUSHITA et TAMANUKI
ミヤマルリハナカミキリ
守義, 5-V-1988, 1頭。カエデの花上より得た。
186. *Lemula decipiens* BATES
キバネニセハムシハナカミキリ
守義, 5-V-1989, 1頭。カエデの花上より得た。個体数も多い。
187. *Lemula nishimurai* SEKI
アカイロニセハムシハナカミキリ
守義, 5-V-1989, 1頭。カエデの花上より得た。作手村には少ないようである。
188. *Dinoptera minuta* (GLBLER)
ヒナルリハナカミキリ
守義, 5-V-1989, 3頭。カエデの花上より得た。普通。
189. *Pidonia amentata* BATES
セスジヒメハナカミキリ
鬼久保, 20-V-1989, 1頭。平地から山地の各種の花に集まる。
190. *Pidonia aegrota* (BATES)
チャイロヒメハナカミキリ
高里, 6-VI-1987, 1頭。低山地によく見られる種である。
191. *Pidonia puziloi* (SOLSKY)
フタオビノミハナカミキリ

- 巴湖, 18-VI-1989, 1頭。各所で個体数も多くごく普通の種である。
192. *Anastrangalia scotodes* (BATES)
ツヤケシハナカミキリ
黒瀬, 18-VI-1989, 1頭。本種は平地から高山まで分布している。花上に普通。
193. *Palaeocallidium rufipenne*
(MOTSCHULSKY) ヒメスギカミキリ
高里, 10-V-1987, 1頭。作手村内の各所に普通。早春から出現する。
194. *Xylotrechus cuneipennis* (KRAATS)
ウスイロトラカミキリ
黒瀬, 22-VII-1989, 1頭。伐採木上でよく見るが個体数は多くなかった。
195. *Clytus melaenus* BATES
シラケトラカミキリ
黒瀬, 18-VI-1989, 1頭。広葉樹の伐採木の叩き網で得た。
196. *Cyrtoclytus caproides* BATES
キスジトラカミキリ
守義, 9-VII-1988, 3頭。広葉樹の材上で得た。守義では普通。
197. *Demonax transilis* BATES
トゲヒゲトラカミキリ
守義, 21-V-1989, 1頭。高里, 鬼久保。花上に極めて普通。
198. *anaglyptus matsushitai* HAYASHI
マツシタトラカミキリ
鬼久保, 28-V-1988, 1頭。当地方での採集例は極めて少ない種である。
199. *Purpuricenus temminckii* (GUERIN-MENEVILLE) ベニカミキリ
守義, 21-V-1988, 1頭。長ノ山, 高里。花上でよく見られる。
200. *Purpuricenus spectabilis*
MOTSCHULSKY ヘリグロベニカミキリ
守義, 6-V-1988, 1頭。前種より少ない。クヌギの伐採木上から得た。
201. *Falsomesosella gracilior* (BATES)
シロオビゴマフカミキリ
黒瀬, 20-V-1989, 1頭。広葉樹の伐採木の叩き網で得た。
202. *Pterolophia zonata* (BATES)
アトシロサビカミキリ
鬼久保, 26-VI-1989, 1頭。伐採木の叩網で得た。普通。
203. *Pterolophia granulata*
(MOTSCHULSKY) アトモンサビカミキリ
黒瀬, 18-VI-1989, 1頭。守義。伐採木の叩網でよく得られる種である。
204. *Monochamus subfasciatus* BATES
ヒメヒゲナガカミキリ
黒瀬, 26-VI-1989, 1頭。鴨ヶ谷。叩き網でよく得られる種である。
205. *Acalolepta luxuriosa* (BATES)
センノカミキリ
高里, 4-VII-1987, 1頭。ライト・トラップに飛来したものを得た。
206. *Acalolepta fraudatrix* (BATES)
ビロウドカミキリ
黒瀬, 15-VII-1989, 1頭。夜間炭材置場で得た。
207. *Pogonocherus seminiveus* BATES
ネジロカミキリ
鬼久保, 28-V-1988, 1頭。叩き網で得たが作手村では少ない。タラの枯木にいる。
208. *Rhodopina lewisii* (BATES)
セミスジゴブヒゲカミキリ
鬼久保, 26-VI-1989, 1頭。叩き網で得た。作手村では少ない。
209. *Exocentrus guttulatus* BATES
シラオビゴマフケシカミキリ
守義, 16-VI-1988, 2頭。広葉樹の枯木で得た。
210. *Pareutetrappa simulans* (BATES)
ニセシラホシカミキリ
黒瀬, 18-VI-1989, 10頭。田原。黒瀬では豊産しており無数の個体を確認した。
211. *Paroglenea fortunei* SAUNDERS
ラミーカミキリ

- 守義, 9-VI-1988, 1頭。本種の分布は局所的で興味深い。作手村からはこれが初めて。
212. *Glenea relictata* PASCOE
シラホシカミキリ
黒瀬, 20-V-1989, 2頭。タマアジサイから得られる。
213. *Oberea mixta* BATES
ニセリンゴカミキリ
高里, 6-VI-1987, 1頭。飛翔中のものを得た。作手村では少ないようである。
214. *Epiglenea comes* BATES
ヨツキボシカミキリ
黒瀬, 5-VIII-1989, 1頭。叩き網で得た。ヌルデの葉上。
215. *Bacchisa fortunei* (THOMSON)
ルリカミキリ
鬼久保, 26-VI-1989, 1頭。ナシの害虫として知られている。
- Chrysomelidae ハムシ科
216. *Liliocercis parvicollis* (BALY)
ホソクビナガハムシ
守義, 30-IV-1989, 1頭。三河地方の山地に産するが個体数は多くない。
217. *Lema cirsicola* CĀUJŌ
ルリクビボソハムシ
守義, 21-V-1989, 1頭。三河地方各所に見られる普通種。
218. *Lema diversa* BALY
アカクビボソハムシ
守義, 6-VI-1988, 1頭。ツユクサで得られる。当地方のものはルリ色の個体のみ。
219. *Lema honorata* BALY
ヤマイモハムシ
鬼久保, 17-IX-1989, 1頭。長ノ山。ヤマノイモに見られる。普通。
220. *Cryptocephalus approximatus* BALY
バラルリツツハムシ
巴湖, 18-VI-1989, 1頭。黒瀬, 高里。作手村各所に普通。個体数も多い。
221. *Cryptocephalus fortunatus* BALY
キアシルリツツハムシ
黒瀬, 18-VI-1989, 1頭。山地では普通の種である。
222. *Cryptocephalus signaticeps* BALY
クロボシツツハムシ
黒瀬, 18-VI-1989, 1頭。守義, 田原, 高里, 鬼久保。極めて普通である。
223. *Cryptocephalus obliquostriatus*
MOTSCHULSKY セスジツツハムシ
黒瀬, 18-VI-1989, 2頭。ハンノキやナラ類から得られるが多くはなかつた。
224. *Cryptocephalus limbaticipennis* JACOBY
キスジツツハムシ
高里, 19-VI-1987, 1頭。作手村からはこの1例のみ。県下でも記録の少ない種である。
225. *Oomorhoides cupreatus* (BALY)
アオグロツヤハムシ
鬼久保, 20-V-1989, 4頭。守義, 田原, 巴湖。ハリギリが多くみられ、本種は多い。
226. *Oomorhoides cupreatus* (BALY)
ドウガネツヤハムシ
鬼久保, 20-V-1989, 4頭。守義, 高里。タラノキに普通。アオグロ型も混生する。
227. *Basilepta balyi* (HAROLD)
チャイロサルハムシ
黒瀬, 18-VI-1989, 1頭。三河地方では豊根村や面ノ木峠で記録されている。山地性。
228. *Basilepta hirticollis* (BALY)
ムナゲクロサルハムシ
黒瀬, 18-VI-1989, 3頭。鬼久保。平地にも産する。イヌツゲに普通の種である。
229. *Pagria signata* (MOTSCHULSKY)
ヒメキバナサルハムシ
鬼久保, 17-IX-1989, 3頭。各地に普通。鬼久保でもハギの類に多く見られた。
230. *Demotina fasciculata* BALY
マダラアラゲサルハムシ
守義, 5-V-1989, 1頭。各地に極めて普通の種で作手村でも多い。

231. *Demotina decorata* BALY
チビカサハラハムシ
守義, 30-IV-1989, 2頭。三河地方の南部で記録されている。小形種。
232. *Acrothinium qaschkevitchii*
(MOTSCHULSKY) アカガネサルハムシ
鬼久保, 28-V-1988, 1頭。三河地方の南部では特に多い種である。ノブドウ。
233. *Plagiodera versicolora* (LAICARTING)
ヤナギルリハムシ
巴湖, 18-VI-1989, 1頭。守義。巴湖付近のヤナギ類では多産していた。
234. *Gastrophysa atrocyanea* MOTSCHULSKY
コガタルリハムシ
守義, 6-VI-1988, 8頭。田原。早春に出現する普通種。
235. *Chrysolina aurichalcea* (MANNERHEIM)
ヨモギハムシ
巴湖, 18-VI-1989, 1頭。守義。作手村では青色型がドウガネ型より多かった。
236. *Linnaeidae aenea* (LINNÉ)
ルリハムシ
守義, 5-V-1989, 1頭。ハンノキ類に群生する。守義では特に多い。
237. *Gastrolinoides japonius* (HAROLD)
ズグロキハムシ
守義, 30-IV-1989, 2頭。龍頭山麓で得たが、作手村では多くないようである。
238. *Gonioctena rubripennis* BALY
フジハムシ
守義, 5-V-1989, 2頭。作手村では原型よりもアオグロ型の方がやや多いようである。
239. *Galerucella griseescens* (JOANNIS)
イチゴハムシ
守義, 27-VIII-1988, 3頭。高里。作手村ではやや普通に見られる。
240. *Pyrrhalta semifulva* (JACOBY)
アカタデハムシ
黒瀬, 22-VII-1989, 1頭。巴湖, 鬼久保。ごく普通に見られた。サクラ。
241. *Pyrrhalta esakii* KIMOTO
エグリバケブカハムシ
黒瀬, 17-IX-1989, 8頭。黒瀬では9月に比較的多くの個体を観察している。
242. *Aulacophora femoralis*
(MOTSCHULSKY) ウリハムシ
黒瀬, 17-IX-1989, 1頭。鬼久保。ごく普通の種で畑地では多い。
243. *Aulacophora nigripennis*
MOTSCHULSKY クロウリハムシ
鬼久保, 28-V-1988, 2頭。高里。普通の種であるが平地より少ないようである。
244. *Paridea angulicollis* (MOTSCHULSKY)
アトボシハムシ
守義, 21-V-1989, 1頭。三河の平地と比べてここでは少ないようである。
245. *Fleutiauxia armata* (BALY)
クワハムシ
守義, 21-V-1988, 1頭。鬼久保。普通の種である。
246. *Euliroetis abdominalis* (BALY)
クロバハラグリハムシ
黒瀬, 22-VII-1989, 1頭。山地に産するが少ない。作手からもこの1例のみであった。
247. *Clerotilia flavomarginata* JACOBY
キアシヒゲナガアオハムシ
黒瀬, 5-VIII-1989, 1頭。山地性。作手村には多くないようである。
248. *Agelastica coerulea* BALY
ハンノキハムシ
守義, 30-IV-1989, 1頭。黒瀬, 田原, 巴湖。ハンノキ林に群生していた。ごく普通。
249. *Stenoluperus cyaneus* (BALY)
ルリウスバハムシ
黒瀬, 20-V-1989, 2頭。鬼久保。田原。普通に見られた。
250. *Stenoluperus nipponensis* (LABOISSIERE)
ヒゲナガウスバハムシ
守義, 21-V-1989, 1頭。鬼久保。前種に比べると山地性。作手村には多い。

251. *Calomicrus cyaneus* (JACOBY)
ハラグロヒメハムシ
守義, 5-V-1989, 3頭。三河地方では普通の種である。
252. *Atrachya menetriesi* (FALDERMANN)
ウリハムシモドキ
守義, 9-VII-1989, 3頭。普通の種であるが山地に産する。額田町大代でも見られる。
253. *Monolepta pallidura* (BALY)
キイロクワハムシ
鬼久保, 17-IX-1989, 14頭。高里。秋に多く見られた。特に鬼久保では多産していた。
254. *Monolepta dichroa* HAROLD
ホタルハムシ
守義, 5-X-1987, 1頭。鴨ヶ谷。普通の種である。
255. *Arthrotus niger* MOTSCHULSKY
ムナグロツヤハムシ
黒瀬, 5-VIII-1989, 3頭。守義, 田原, 高里, 巴湖, 鬼久保。極めて普通に見られた。
256. *Agelasa nigriceps* MOTSCHULSKY
キクビアオハムシ
守義, 30-IV-1989, 2頭。守義では普通に見られた。
257. *Altica viridicyanea* (BALY)
コカミナリハムシ
巴湖, 18-VI-1989, 1頭。守義。岩波, 高里。作手村では普通に見られる。
258. *Altica cyanea* (WEBER)
カミナリハムシ
守義, 21-V-1988, 2頭。前種よりも少ないようである。
259. *Zipangia lewisi* (JACOBY)
アラハラトビハムシ
黒瀬, 26-VI-1989, 3頭。小形種のため見つけにくい。
260. *Pseudodera xanthospila* BALY
フタホシオオノミハムシ
守義, 5-V-1989, 3頭。高里。サルトリイバラから得られる。
261. *Sangariola punctatostriata*
(MOTSCHULSKY) カタクリハムシ
鬼久保, 28-V-1988, 1頭。守義。ユリ科植物から得た。
262. *Trachyaphthona sordida* (BALY)
ヒゲナガアラハダトビハムシ
鬼久保, 17-IX-1989, 1頭。高里。小形種のため見つけにくい。
263. *Aphthona perminuta* BALY
ツブノミハムシ
守義, 5-V-1989, 1頭。岩波。極めて普通に見られた。
264. *Hemipyxis flavipennis* (BALY)
キバネマルノミハムシ
黒瀬, 18-VI-1989, 1頭。三河各地で極めて普通に見られる。
265. *Argopus clypeatus* BALY
オオアカマルノミハムシ
守義, 21-V-1988, 1頭。守義だけで得られたが珍しい種ではない。
266. *Argopus balyi* HAROLD
オオキイロマルノミハムシ
守義, 21-V-1989, 3頭。守義だけで得られた。
267. *Sphaeroderma nigriolle* JACOBY
アカバナタマノミハムシ
高里, 10-V-1987, 1頭。守義。小形種のため三河地方での記録はまばらである。
268. *Sphaeroderma akebiae* OHNO
アケビタマノミハムシ
守義, 21-IX-1987, 5頭。大野正男氏の同定を受けた。県下では渥美町の記録のみ。
269. *Sphaeroderma placidum* HAROLD
ムネアカタマノミハムシ
守義, 5-V-1989, 1頭。岩波。山地に産するが小形種のため見つけにくい。
270. *Chaetocnema ingenua* (BALY)
ヒサゴトビハムシ
黒瀬, 17-IX-1989, 1頭。ライト・トラップに飛来したものを得た。

271. *Nonarthra cyanea* BALY
ルリマルノミハムシ
黒瀬, 20-V-1989, 2頭。守義, 田原, 岩波, 高里, 鬼久保。ごく普通に見られる。
272. *Nonarthra tibialis* JACOBY
コマルノミハムシ
守義, 5-V-1987, 1頭。田原。山地で見られるが多くない。
273. *Dactylispa angulosa* (SOLSKY)
ヒメキベリトゲハムシ
守義, 21-V-1989, 1頭。高里。巴湖。やや普通に産する。
274. *Dactylispa masonii* GESTRO
キベリトゲハムシ
守義, 30-IV-1989, 1頭。田原。フキの葉上に見られる。
275. *Cassida piperata* HOPE
ヒメカメノコハムシ
長ノ山, 27-VI-1988, 1頭。平地に産するごく普通の種である。
276. *Cassida versicolor* (BOHEMAN)
セモンジンガサハムシ
守義, 30-IV-1989, 4頭。黒瀬。サクラ類から得られる。
277. *Cassida vespertina* (BOHEMAN)
コガタカメノコハムシ
守義, 21-V-1989, 1頭。岩波。守義ではよく見つかるとは多くはない。
278. *Thlaspidia cribrata* (BOHEMAN)
イチモンジカメノコハムシ
巴湖, 18-VI-1989, 1頭。守義。三河の平地では普通に見られるが作手では多くない。
- Anthribidae ヒゲナガゾウムシ科
279. *Ozotomerus japonicus* SHARP
ウスモンツツヒゲナガゾウムシ
黒瀬, 15-VII-1989, 5頭。鬼久保。黒瀬では特に多いようで、灯火にも飛来した。
280. *Platystomos sellatus* (ROELOFS)
シロヒゲナガゾウムシ
守義, 16-VII-1988, 1頭。ケヤキ材から得た。作手には多くない。
281. *Androcera flavellicorne* (SHARP)
シリジロヒゲナガゾウムシ
鬼久保, 28-V-1988, 1頭。高里。枯木や伐倒木から得た。
282. *Tropideres roelofsi* (LEWIS)
クロフヒゲナガゾウムシ
黒瀬, 16-VII-1988, 1頭。黒瀬の薪から得たのみである。
283. *Aphaulimia debilis* (SHARP)
キスジヒゲナガゾウムシ
高里, 19-VI-1987, 1頭。叩き網で得たが作手村では多くない。
- Attelabinae オトシブミ科
284. *Byctiscus puberulus regalis* (ROELOFS)
ベニホシハマキチョッキリ
守義, 5-V-1989, 1頭。カエデの花上から得た。
285. *Byctiscus venustus* (PASCOE)
イタヤハマキチョッキリ
高里, 10-V-1987, 1頭。カエデから得たが作手村では多くないようである。
286. *Aderorhinus crioceroides* (ROELOFS)
チャイロチョッキリ
黒瀬, 26-VI-1989, 4頭。長ノ山, 鬼久保。黒瀬では特に多く見られた。
287. *Eugnamptus amurensis* (FAUST)
ルリホソチョッキリ
黒瀬, 15-VII-1989, 1頭。小形種で見つけにくい。
288. *Deporaus unicolor* (ROELOFS)
コナライクビチョッキリ
田原, 6-VI-1987, 1頭。小形種である。北海道から九州まで分布する。
289. *Deporaus hartmanni* VOSS
オオメイクビチョッキリ
鬼久保, 20-V-1989, 1頭。黒瀬。叩き網で得た。

290. *Neocoenorrhinus assimilis* (ROELOFS)
カシルリチョッキリ
守義, 30-IV-1989, 1頭。小形種のため見つけにくい。
291. *Involvulus pilosus* (ROELOFS)
ヒメケブカチョッキリ
守義, 5-V-1989, 1頭。鬼久保, 岩波, 高里。普通に見られた。
292. *Paroplapoderus pardalis*
(VOLLENHOVEN) ゴマダラオトシブミ
黒瀬, 5-VIII-1989, 1頭。鴨ヶ谷, 鬼久保。クリの花上からよく得られた。
293. *Phymatopoderus pavens* VOSS
ヒメコブオトシブミ
守義, 30-IV-1989, 2頭。岩波。守義では個体数が多い。
294. *Apoderus jekelii* ROELOFS
オトシブミ
鬼久保, 20-V-1989, 1頭。守義, 鴨ヶ谷。クリの花から得られた。少ない。
295. *Apoderus ravidus* MOTSCHULSKY
ウスアカオトシブミ
守義, 5-V-1989, 1頭。作手村で採集したが多くないようである。
296. *Apoderus erythrogaster* VOLLENHOVEN
ヒメクロオトシブミ
黒瀬, 22-VII-1989, 1頭。守義, 高里, 巴湖, 鬼久保。ごく普通に見られた。
297. *Paracentrocorynus nigricollis*
(ROELOFS) アカクビナガオトシブミ
黒瀬, 20-V-1989, 1頭。田原。作手村では少ないようである。
298. *Cynotrachelus roelofsi* (HAROLD)
エゴツルクビオトシブミ
守義, 30-IV-1989, 1頭。黒瀬, 田原。作手村では普通に見られた。
299. *Paratrachelophorus longicornis*
(ROELOFS) ヒゲナガオトシブミ
巴湖, 8-VII-1989, 1頭。守義, 田原, 岩波, 高里。作手村では普通に見られた。
300. *Phialodes rufipennis* ROELOFS
アシナガオトシブミ
黒瀬, 20-V-1989, 1頭。当地方では少ない種で採集したのもこの1例のみであった。
301. *Euops lespedezae* SHARP
ハギルリオトシブミ
黒瀬, 22-VII-1989, 1頭。ハギ類から得られる。
302. *Euops splendidus* VOSS
カシルリオトシブミ
守義, 30-IV-1989, 1頭。黒瀬, 高里。各地に普通。作手村でもごく普通である。
303. *Euops konoii* SAWADA et MORIMOTO
ナラルリオトシブミ
高里, 10-V-1987, 1頭。小形種のため見つけにくい。
304. *Euops punctatostriatus* (MOTSCHULSKY)
ルリオトシブミ
鬼久保, 28-V-1988, 1頭。コナラ, イタドリから採集できる。
- Curculionidae ゾウムシ科
305. *Myllocerus griseus* ROELOFS
カシワクチブトゾウムシ
黒瀬, 17-IX-1989, 2頭。田原。作手村にはごく普通に見られる。
306. *Myllocerus nigromaculatus* ROELOFS
クロホシクチブトゾウムシ
黒瀬, 8-VII-1989, 1頭。クヌギから採集した。
307. *Myllocerus nipponensis* ZUMPT
ツンブトクチブトゾウムシ
守義, 30-IV-1989, 1頭。アベマキ, クヌギ類から見つかるが多くの少ない。
308. *Macrocorynus griseoides* (ZUMPT)
コカシワクチブトゾウムシ
黒瀬, 5-VIII-1989, 1頭。コナラから得られる。作手村では普通。
309. *Cyrtepistomus castaneus* (ROELOFS)
クリイロクチブトゾウムシ

- 鬼久保, 17-IX-1989, 1頭。黒瀬。クヌギから得られる。作手村では普通。
310. *Dermatoxenus caesicollis* (GYLLENHAL)
ヒメシロコブゾウムシ
岩波, 15-IX-1987, 1頭。ハギ, フジに見られる。作手ではやや普通。
311. *Amystax fasciatus* ROELOFS
オビモンヒョウタンゾウムシ
巴湖, 18-VI-1989, 6頭。守義, 黒瀬, 鬼久保。作手村ではごく普通の種の種である。
312. *Eugnathus distinctus* ROELOFS
コフキゾウムシ
巴湖, 18-VI-1989, 2頭。黒瀬, 高里。クズの葉上にごく普通に見られる。
313. *Lixus impressiventris* ROELOFS
カツオゾウムシ
岩波, 15-IX-1987, 1頭。岩波だけで採集したが普通の種である。
314. *Dorytomus maculipennis* ROELOFS
アカイネゾウムシ
巴湖, 10-V-1987, 1頭。山地に産するが少ないようである。
315. *Lissorhoptrus oryzophilus* KURIMOTO
イネミズゾウムシ
田原, 6-VI-1987, 2頭。帰化昆虫でイネの害虫として話題になった種である。
316. *Dinorhopala takahashii* (KONO)
タカハシトゲゾウムシ
黒瀬, 26-VI-1989, 1頭。愛知県では新城市船着山等で記録されているが稀で、3ヶ所目。
317. *Rhynchaenus hustachei* KLIMA
ヤドリノミゾウムシ
巴湖, 8-VII-1989, 1頭。巴湖で得られた他は採集していない。
318. *Anthonomus bisignifer* SCHENKLING
イチゴハナゾウムシ
高里, 10-V-1987, 1頭。ノイバラなどに多数見られた。ごく普通の種である。
319. *Curculio styracis* (ROELOFS)
エゴシギゾウムシ
鬼久保, 26-VI-1989, 1頭。エゴノキから得られるが、作手村では多くなかった。
320. *Curculio sikkimensis* (HELLER)
クリシギゾウムシ
黒瀬, 17-IX-1989, 3頭。初秋に灯火採集したところ、本種がよく飛来した。
321. *Craponius bigibbosus* HUSTACHA
ジュウジコブサルゾウムシ
守義, 30-IV-1989, 1頭。守義だけで採集した。
322. *Scleropte roides hypocritus* (HUSTACHE) キイチゴトゲサルゾウムシ
守義, 30-IV-1989, 4頭。キイチゴから普通に得られた。
323. *Metialma cordata* MARSHALL
トゲハラヒラセクモゾウムシ
守義, 5-V-1989, 1頭。高里。珍しい種と思われる。作手村からは2頭採集した。
324. *Pissodes nitidus* ROELOFS
クロキボシゾウムシ
鬼久保, 20-V-1989, 1頭。秋にマツの衰弱木へ産卵することが知られている。
325. *Dyscerus gigas* (KONO)
フトアナアキゾウムシ
黒瀬, 20-V-1989, 1頭。黒瀬だけで得られたが一般的に少ない種である。
326. *Dyscerus elongatus* (ROELOFS)
ホソアナアキゾウムシ
巴湖, 18-VI-1989, 1頭。各地に多い普通の種である。
327. *Mecistocerus nipponicus* KONO
マダラメカクシゾウムシ
黒瀬, 15-VII-1989, 1頭。灯火で得た。広葉樹の枯木上でも見られる。
328. *Sternochetus navicularis* (ROELOFS)
フナガタクチカクシゾウムシ
鬼久保, 26-VI-1989, 1頭。本州・四国・九州に産し普通であるが、作手村では少ない。

329. *Sipalinus gigas* MOTSCHULSKY

オオゾウムシ

黒瀬, 15-VII-1989, 1頭。スギなどの丸太に大害を与えることが知られている。

以上作手村から 329種を記録する。この中には、今回初めて作手村から記録できたものもある。また、若干種については当地方での分布上興味深い種も見られたので、簡単ではあるが記しておきたい。

「オオヒラチャイロコガネ」守義の龍頭山西麓で採集した。本種は本宮山を基産地とした当地方の代表的な甲虫であるが、しばらく採集例がなく、久々に松野更一氏(1976)によって本宮山と日本ヶ塚山での採集例が報告された。そして今回、当地方の分布上の空白地域となっていた龍頭山でも新たに確認することができた。

「タケムラスジコガネ」守義で採集した。本種は四国・九州には多いようであるが当地方では少ないようだ。本種も松野更一氏(1976)によって茶臼山での記録が報告されている。本種は作手高原から本宮山にかけても広く分布しているものと思われるので、今後この調査をしてみるのも面白い。

「オオヒラタハナムグリ」守義で採集した。当地方では山地に稀ながら産するようである。雌は朽木から発見されるようで、今回屋内の古木上で見つけたのも雌の個体であった。作手村からはこれが初めてである。

「オオトラフコガネ」三河山地の特にクリの花に多い。作手村の各所で見られるが、本宮山あたりが当地方の南限になるようである。ここでは5月から見られる。奥三河よりも少し早いようである。

「ヤマトアザミテントウ」守義で採集した。叩き網での採集品のなかの1頭が本種であった。従って食草の確認ができなかった。場所は溪流沿いの山道で小灌木多いところで得た

ようである。南端の本宮山では照井正康(1989)によって記録されているので、今後作手村一帯でも採集される可能性は大きいと思われる。

「マツシタトラカミキリ」南部の鬼久保のミズキの花上で採集した。当地方では段戸などで記録されているが極めて少ないとされている。

「ラミーカミキリ」守義で採取した。本種は当地方では豊橋市の石巻山と嵩山および足助町が知られている。産地が局所的である。今回得たのは1頭のみであり新産地なのかよく分からない。今後これらについて調べてみる必要がある。

「アオグロツヤハムシ」作手村の各所で採集した。食草のハリギリは各所にあり、これを調査したところ本種を多数確認した。当地方では最も多く本種が見られる地域として貴重である。

「チャイロチョッキリ」黒瀬ほかで採集した。当地方ではあまり多くないようであるが、黒瀬あたりでは多数発生していて普通であった。

「タカハシトゲゾウ」黒瀬で採集した。県下では弓張山系の新城市船着山(1978)の記録が最初で、その後穂積氏から記録された。これが県下での3番目の産地となる。ヤマザクラの叩き網によって得ることができた。

以上の種の他文献などに貴重種が記録されているがここでは省略する。また、筆者以外の採集品や若干の未同定種も残されており、さらに今後調査を重ねれば作手村の甲虫相は他に劣らぬ豊かさが証明されるものと思われる。

この調査でお世話になった作手村の皆さん、一緒に調査を行い大変お世話になった浅岡孝知氏、照井正康氏、高柳久和先生、その他多くの方々、そして常日頃ご指導を頂いている大平仁夫先生、大野正男先生に対して厚くお礼申し上げる。

文献

- 1) 松野更一・光恭 (1975) 東三河の食葉性コガネムシ. 三河の昆虫 (12.13) : 45~50.
- 2) (1976) 東三河の食葉性コガネムシ II. 三河の昆虫 (17) : 65~66.
- 3) 山崎隆弘 (1978) 三河地方で採集した珍しい甲虫 (3). 三河の昆虫 (21) : 81~83.
- 4) 穂積俊文 (1979) 東海甲虫誌 (第23報). 佳香蝶31 (120) : 54~63.
- 5) 作手村教育委員会 (1982) 作手村の自然. 作手村誌 : 3~120.
- 6) (1985) 1985年初夏、三河本宮山の甲虫. 三河の昆虫 (32) 182~184.
- 7) 上野俊一・ほか (1984~1985) 原色日本甲虫図鑑 II~IV. 保育社.
- 8) 松野更一・伴 憲隆 (1984) カバイロコガネ作手村の産す. 三河の昆虫 : (30) 149.
- 9) 照井正康 (1989) 本宮山およびその周辺のテントウムシ. 三河の昆虫 (36) : 206~207.

作手村で採集した蝶

小鹿 亨・小鹿 登美

筆者らは、愛知県南設楽郡作手村において以下の8科55種の蝶類を、採集・観察したのでここに報告する。

セセリチョウ科 HesperIIDae

1. ミヤマセセリ *Erynnis montanus*
2-IV-89 普通
2. ダイミョウセセリ *Daimio tethys*
12-VIII-89, 28-VIII-89 普通
3. アオバセセリ *Choaspes benjaminii*
31-VIII-88 個体数は多くない
4. ホソバセセリ *Isoteinon lamprospilus*
1♀ 28-VIII-89 個体数は多くない
5. ヒメキマダラセセリ *Ochlodes ochraceus*
4-IX-89 1♀ 普通
6. キマダラセセリ *Potanthus flavus*
24-VIII-88, 31-VIII-88 普通
7. コチャバネセセリ *Thoressa varia*
12-VIII-89 普通
8. チャバネセセリ *Pelopidas mathias*
10-IX-89, 4-IX-89 普通

9. イチモンジセセリ *Parnara guttata*
24-VIII-88 4-IX-89 普通

アゲハチョウ科 Papilionidae

10. アオスジアゲハ *Graphium sarpedon*
24-VIII-88, 28-VIII-89 個体数は少なくない。
11. キアゲハ *Papilio machaon*
2-IV-89, 4-IX-89 個体数は多い
12. ナミアゲハ *Papilio xuthus*
2-IV-89
13. オナガアゲハ *Papilio macilentus*
1♀ 28-VIII-89 他多数
植林地などでは、他の黒色 *Papilio* より個体数は多い。クサギの花によく訪花する。
14. クロアゲハ *Papilio protenor*
3-IX-88
前種より少ない
15. モンキアゲハ *Papilio helenus*
28-VIII-89 個体数は少ない
16. カラスアゲハ *Papilio bianor*
13-VI-89, 24-VIII-88, 3-IX-88, 4-IX-89

シロチョウ科 Pieridae

17. キチョウ *Eurema hecabe*
24-VIII-88, 28-VIII-89 多い
18. モンキチョウ *Colias erate*
28-VIII-89 個体数は多い
19. モンシロチョウ *Artogeia rapae*
2-IV-89 普通
20. スジグロシロチョウ *Artogeia melete*
2-IV-89, 3-IX-88 普通

シジミチョウ科 Lycaenidae

21. ウラゴマダラシジミ *Artopoetes pryeri*
2♂♂ 2♀♀ 13-VI-89
♀は後翅が黒化しており、全体的にかなり暗い色調に見える。
22. ミドリシジミ *Neozephyrus japonicus*
13-VI-89 幼虫採集
田原付近のハンノキ林から採集した終令幼虫26頭をハンノキで飼育した結果、30-VI-89 から9-VII-89の間に11♂♂、12♀♀の計23頭が羽化。このうち♀のすべてがO型であった。また蛹化に至らなかった3頭の幼虫うち、2頭から寄生蠅の幼虫(種不明)が脱出し、1頭は黄褐色に変色して死亡。
また、蛹期の平均は雄12.1日、雌10.3日、雌雄をあわせた平均値は11.7日だった。
23. トラフシジミ *Rapala arata*
28-VIII-89 ヒメジョンで吸蜜
24. コツバメ *Gallophrys ferrea*
2-IV-89 アセビの花に訪花 普通
25. ベニシジミ *Lycaena phlaeas*
2-IV-89, 28-VIII-89 他多数
普通。人家や耕作地の周辺に見られる。
26. ウラナミシジミ *Lampides boeticus*
28-IV-89
27. ヤマトシジミ *Pseudozizeeria maha*
10-IX-89 他多数 普通。

28. ゴマシジミ *Maculinea teleius*
28-VIII-89, 31-VIII-88, 3-IX-88 (図-3)
従来作手からよく報告されている翅表青い個体のほか、黒い個体も小数得られた。年々個体数が減っており、生息環境の悪化が心配される。
29. ルリシジミ *Celastrina argiolus*
12-VIII-89, 3-IX-88
30. ツバメシジミ *Everes argiades*
2-IV-89, 4-IX-89 他多数 普通
31. ウラギンシジミ *Curetis acuta*
28-VIII-89, 4-IX-89 普通

テングチョウ科 Libytheidae

32. テングチョウ *Libythea celtis*
13-VI-89 ヒメジョンに吸蜜

マダラチョウ科 Danaidae

33. アサギマダラ *Parantica sita*
24-VIII-88, 27-VIII-88 3-X-87

タテハチョウ科 Nymphalidae

34. ウラギンスジヒョウモン
Argyronome laodice
13-VI-89 イボタの花で吸蜜
35. ミドリヒョウモン *Argynnis paphia*
4-IX-89, 30-VIII-88
36. クモガタヒョウモン
Nephargynnis anadyomene
3-X-87
37. ウラギンヒョウモン *Fabriciana adippe*
26-VIII-88 個体数は多くない
38. イチモンジチョウ *Limnitis camilla*
4-IX-89 普通
39. アサマイチモンジ *Limnitis glorifica*
13-VI-89, 28-VIII-89 普通
40. コミスジ *Neptis sappho*

- 24-VIII-88, 4-IX-89 きわめて普通。
 41. オオミスジ *Neptis alwina*
 1 ♀ 13-VI-89 イボタの花で訪花吸蜜。
 42. サカハチチョウ *Araschnia burejana*
 1 ♂ 12-VIII-89
 43. キタテハ *Polygonia c-aureum*
 3-X-87, 2-IV-89 普通
 44. ルリタテハ *Kaniska canace*
 28-VIII-89, 4-IX-89 普通
 45. ヒメアカタテハ *Cynthia cardui*
 28-VIII-89
 46. アカタテハ *Vanessa indica*
 24-VIII-88, 31-VIII-88 個体数が多い。
 47. スミナガシ *Dichorragia nesimachus*
 1 ♀ 24-VI-84 春型 個体数は少ない。

ジャノメチョウ科 Satyridae

48. ヒメウラナミジャノメ *Ypthima argus*
 13-VI-89, 4-IX-89 やや破損
 49. ジャノメチョウ *Minois dryas*
 10-IX-89 24-VIII-88 31-VIII-88 普通
 50. クロヒカゲ *Lethe diana*
 24-VIII-88, 4-IX-89 やや破損 1
 51. クロヒカゲモドキ *Lethe marginalis*
 3 ♀♀ 4-IX-89(図-2) やや破損 他のジャノメ類と共に、クヌギの樹液にやってきていたもの
 52. ヒカゲチョウ *Lethe sicelis*
 24-VIII-88, 13-VI-89, 4-IX-89 普通

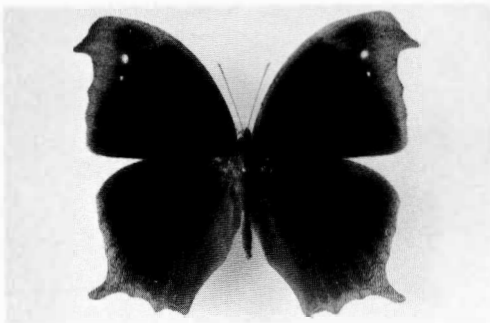


図1 クロコノマチョウ

53. サトマキダラヒカゲ
Neope goschkevitschii
 24-VIII-88, 4-IX-89 個体数が多い。
 54. ヒメジャノメ *Mycalesis gotama*
 24-VIII-88, 4-IX-89 個体数が多い。
 55. クロコノマチョウ *Melanitis phedima*
 1 ♂ 3-X-87 秋型, 1 ♀ 4-IX-89 夏型の新鮮な個体, (図1) 1 ♂ 10-IX-89 夏型個体, 個体数はあまり多くない。

筆者らは人家周辺を中心に採集・観察をおこなった関係で、生息していると考えられながら確認できなかった種も多い。きわめて断片的で、この地域の蝶相をあまり反映しない目録となってしまった。ご指導・ご批判をいただければ幸いです。

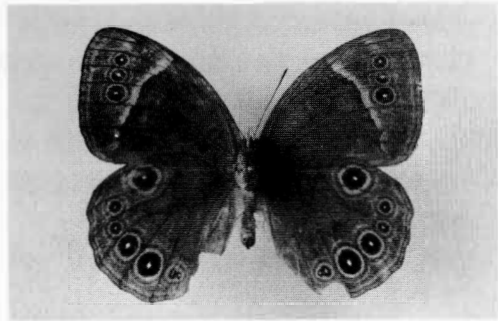


図2 クロヒカゲモドキ

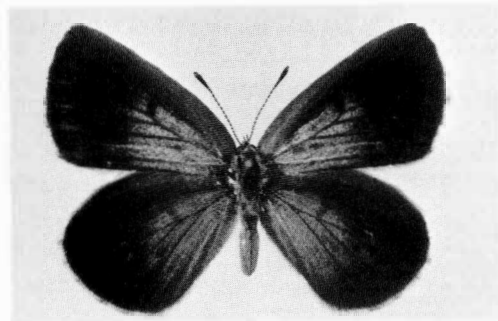


図3 ゴマシジミ

短報

作手村のその他の昆虫

浅岡孝知

筆者は、作手村の調査において、その他の昆虫についても、若干興味ある種を得ているので報告する。

シリアゲムシ類

1. スカシシリアゲモドキ *Panorpodes paradoxus* MacLachlan
無紋型21, V, '89, 3♂守義。
端紋型21, V, '89, 3♀守義。
このあたりでは、非常に多く、普通である。
2. プライアシリアゲ *Panorpa pryeri* MacLachlan
20, V, '89, 1♂, 守義。標高としては低いが確認された。
3. マルバネシリアゲ *Panorpa nipponensis* Navás
21, V, '89, 1♂, 守義。個体数は多くない。

脈翅目、センブリ科

1. ヤマトセンブリ *Sialis japonica* Vander Weele
28, V, '89, 1ex. 黒瀬。

脈翅目、ヘビトンボ科

1. ヘビトンボ *Protohermes grandis* (Thunberg)
14-VII, '89, 1ex. 黒瀬。8-VII, '89, 2ex. 竜頭山。
普通である。

脈翅目、カマキリモドキ科

1. ヒメカマキリモドキ *Mantispa japonica* MacLachlan
14-VII, '89, 3ex. 黒瀬。8-VII, '89, 1ex. 竜頭山。
普通のようなものである。

脈翅目、ツノトンボ科

1. オオツノトンボ *Protidricerus japonicus* MacLachlan
14-VII, '89, 2ex. 黒瀬。山地性の種である。