

三河の昆虫

No. 39

1992年1月

〒444-35

岡崎市舞木町狐山6-4

大平仁夫方

三河昆虫研究会 発行

MIKAWA NO KONTYU

Published by

The Mikawa Insects Association

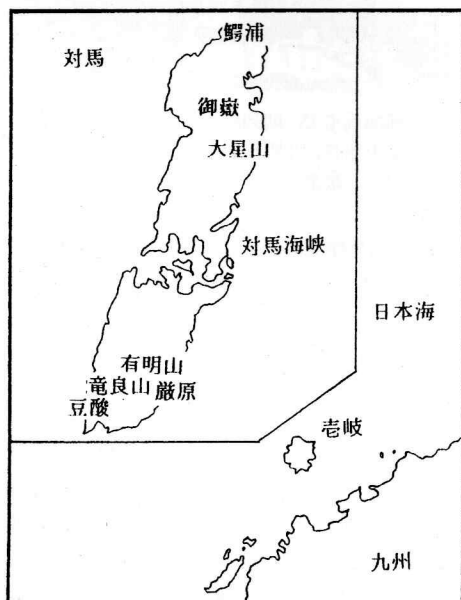
長崎県対馬島を訪ねて

浅岡孝知

長崎県対馬島は、韓国まで約50kmという朝鮮海峡に位置し、国内でも4番目に大きな島である。

屋久島のように標高の高い山はないが、500～600mの山々が海岸まで迫っていて、複雑な海岸線を形成している。原生林も幾らか残っており、生息する生物も大陸的要素が強く、既に対馬の生物(1976)で、その大要が明らかになっている。

大平仁夫会長、原田猪津夫氏、永井貞氏と筆者は、7月21日～27日まで原生林周辺を中心に回ってきた。厳原町近くの有明山、豆酸、竜良山、上県町の御嶽、大星山、上対馬町の鱈浦周辺が主な採集地である。(図参照)



対馬への渡航は、名古屋発でその日のうちに福岡経由で行くことができる。乗り継いで僅か2時間足らずである。今回は現地レンタカーを借り、先に宅急便にて送りこんでおいた荷を積み込み、島内を回ることにした。

以下に成果の一端とその様子を少し紹介しこれから訪れる方への参考になればと思う。

- ・厳原町の有明山周辺では、夜間を中心に行い、憧れのツシマカブリモドキやツシマオサを幾らか見つけることができた。原生林内は鬱蒼としており、特に蚊が多いのには閉口した。
- ・豆酸周辺では、海浜性の昆虫の確認に努めたが、あまり芳しくなく、ここに宿をとって、竜良山に出掛けた方が良さそうである。竜良山では、ツシマヒラタクワガタ、コクワガタ、ノコギリクワガタ等をポイントさえ見つければ容易に得ることができる。だが、キンオニクワガタは残念ながら見つけることができなかった。
- ・ツシマヤマメコで有名な御嶽山は、道路開設の工事や伐採が進み、環境は悪化しているようである。むしろ大星山の方が良いようである。タイワンオオテントウダマシ、タカサゴシロカミキリ、ツシマヒラタクワガタ、ツシマカブリモドキ等が見つけられる。
- ・対馬最北端の鱈浦周辺では、眼前に韓国の陸地が見られると期待したが、あいにくの小雨の為見ることができなかった。ここでは、ニイニゼミ、ツシマヒサゴゴミムシダマシ、ウシカメムシ等が

見つけられた。まだケナガニイニイは見られない。

次に島内で得られた昆虫の一部、ここではチョウ類のリストをあげたいと思う。

1. モンキアゲハ *Papilio helenus*
大星山 26-VII 1♂。時折見かける。
2. クロアゲハ *Papilio protenor*
大星山 26-VII 1♂。よく吸水にきている。
3. ジャコウアゲハ *Byasa alcinous*
大星山で確認している。
4. カラスアゲハ *Papilio bianor*
大星山で確認している。
5. アオスジアゲハ *Graphium sarpedon*
安神 23-VII 1♂。豊崎 25-VII 1♂。
各地で多く見られる。
6. モンシロチョウ *Pieris rapae*
厳原町、豆酸等各地で確認している。
7. タイワンモンシロチョウ *Pieris canidia*
大星山 26-VII 1♂。感じとしては人家近くよりやや山地に入った所に多いようである。
飛んでいる様子はモンシロの♀のような感であるので、一応ネットに入れて見たほうがよいと思われる。
8. キチョウ *Eurema hecabe*
豊崎 25-VII 1♂。各地に普通である。
9. テングチョウ *Libythea celtis*
大星山で確認している。
10. ルリタテハ *Kaniska canace*
大星山で確認している。
11. イシガキチョウ *Cyrestis thyodamas*
大星山 25-VII 1♂。結構各地で見られる。
12. ツマグロヒョウモン *Argyreus hyperbius*
安神 23-VII 1♂。花によくくる。
13. コミスジ *Neptis sappho*
大星山 26-VII 1ex。普通である。
14. アカタテハ *Vanessa indica*
豊崎 25-VII 1♂。
15. クロヒカゲ *Lethe diana*
厳原町 27-VII 2ex。普通であるが特に多い。
16. ウラナミジャノメ *Ypthima motschulskyi*
豊崎 23-VII 2ex。安神 25-VII 1ex。

各地に普通である。

17. ベニシジミ *Lycaena phlaeas*
安神 23-VII 1♂。普通である。
18. ルリシジミ *Celastrina argiolus*
大星山 26-VII 1♂。少なくないようである。
19. ホソバセセリ *Isoteinon lamprospilus*
有明山 26-VII 2ex。普通のようなようである。

上記以外にも採れているかもしれないが筆者自身のみの資料でまとめてある。また、ピーティングや草上のスニーピングが主体であったので、採集地が偏っていたり、わずかに19種しか報告できないことをお許し願いたい。その他の昆虫については、まとまりしだい今後報告したい。

尚、今回は出発前から楽しみの一つであった故北野龍海氏の筑紫昆虫同好会の方々と歓談をしてきた。御馳走をいただきながら虫の話題に花を咲かせ楽しい一時を過ごした。ご迷惑をも省みず大層なお遇しを受け感謝を申し上げる(写真参照)。



故北野龍海氏宅で、前列左より浅岡、大平、帆足；後列左より永井、北野婦人(知恵子さん)；後列左原田、武石、厳島。

対馬は固有種も多く、大陸の要素も幾らか見られ、昆虫家にとっても魅力的な島で、一度は訪れてみたい所であると言える。ただ残念なことは心ない採集者がいるらしく、ストックングのバナナトラップが何重にも付けられたまま放置されていたり、紙コップのトラップが回収されずそのままになっているのを見るにつけ、同じ道を歩む者として胸が締めつけられた。最低限のモラルは守りたいものである。

額田郡幸田町で採集した雑昆虫類

照井正康

筆者は1972年～1988年にかけて得られた雑昆虫、おもに直翅目、半翅目を若干ではあるがここに報告する。採集地の坂崎では全種類ライトトラップで得たものである。採集日は代表とした。

尚、学名および和名は、伊藤修一郎ほか(1977)保育社、原色日本昆虫図鑑(下)によるが、記載なきものは、安松京三ほか、(1965)北隆館、原色昆虫大図鑑(Ⅲ)によっている。

目録

カゲロウ目 (Ephemeroptera)

モンカゲロウ科 Ephemeridae

1. フタスジモンカゲロウ *Ephemera japonica*
Mclachlan
長嶺：19-VI-1988, 1ex.

網翅目 (Dictyoptera)

カマキリ科 Mantidae

2. チョウセンカマキリ *Tenodera angustipennis*
SAUSSURE
長嶺：29-X-1988, 1ex.
3. コマキリ *Statilia maculata* THUNBERG
長嶺：29-X-1988, 1ex.
4. ハラビロカマキリ *Hierodula patellifera*
SERVILLE
長嶺：16-X-1988, 1ex.

チャバネゴキブリ科 Blattellidae

5. モリチャバネゴキブリ *Blattella nipponica*
ASAHINA
長嶺：18-VII-1988.

ハサミムシ目 (Dermaptera)

オオハサミムシ科 Labiduridae

6. オオハサミムシ *Labidura riparia*
PALLAS
長嶺：18-IX-1988, 1ex.

ナナフシ目 (Phasmida)

ナナフシ科 Phasmatidae

7. ナナフシモドキ *Baculum irregulariter-dentatum* BRUNNER
長嶺：17-VII-1988, 1ex.

直翅目 (Orthoptera)

カマドウマ科 Rhaphidophoridae

8. マダラカマドウマ *Diestrammena japonica*
KARNY
長嶺：15-X-1988, 1ex.

コロギス科 Gryllacridae

9. ハネナシコロギス *Nippancistroger testaceus* MATSUMURA et SHIRAKI
長嶺：19-VI-1988, 1ex.

キリギリス科 Tettigoniidae

10. ウマオイムシ *Hexacentrus japonicus*
KARNY
長嶺：31-VIII-1988, 1ex.
11. キリギリス *Gampsodeis buergeri*
HAAN
長嶺：18-VII-1988, 1ex.
12. コバネヒメギス *Chizuella bonneti*
BOLIVAR
長嶺：17-VII-1988, 2ex.

13. クサキリ *Homorocoryphus lineosus*
WALKER
坂崎：21-VIII-1988, 2ex.
14. クビキリギリス *Euconocephalus thunbergi* STÅL
長嶺：15-X-1988, 1ex.
15. サトクダマキモドキ *Holochlora japonica*
BRUNNER
長嶺：21-VIII-1988, 1ex.
16. ツユムシ *Phanereptera falcata* PODA
長嶺：1-XI-1988, 2ex.
17. アシグロツユムシ *Phanereroptera nigro-antennata* BRUNNER
長嶺：21-VIII-1988, 1ex.
18. ササキリ *Conocephalus meles* HAAN
長嶺：29-X-1988, 1ex.
19. ウスイロササキリ *Conocephalus chinensis*
REDTENBACHER
坂崎：14-IX-1988, 2ex.
20. ホシササキリ *Conocephalus maculatus*
LE GILLOU
長嶺：29-X-1988, 3ex.
21. オナガササキリ *Conocephalus gladius*
REDTENBACHER
長嶺：18-IX-1988, 2ex.
- コオロギ科 Gryllidae**
22. エンマコオロギ *Teleogryllus emma*
OHMACHI et MATSUURA
長嶺：29-X-1988, 1ex.
23. ミツカドコオロギ *Loxoblemmus doenitzi*
STEIN
長嶺：14-IX-1988, 2ex.
24. ハラオカメコオロギ *Loxoblemmus arietulus*
SAUSSURE
坂崎：15-X-1988, 3ex.
25. ツヅレサセコオロギ *Velarifictorus micado*
SAUSSURE
坂崎：15-X-1988, 1ex.
26. マダラスズ *Pteronemobius nigrofasciatus*
MATSUMURA
坂崎：14-IX-1988, 2ex.
27. クマスズムシ *Scleropterus coriaceus*
HAAN
長嶺：15-X-1988, 2ex.
28. アオマツムシ *Calyptrorhynchus hibinonis*
MATSUMURA
坂崎：14-IX-1988, 1ex.
29. スズムシ *Homoeogryllus japonicus*
HAAN
坂崎：21-VIII-1988, 1ex.
30. カンタン *Oecanthus longicauda*
MATSUMURA
長嶺：31-VIII-1988, 2ex.
- ヒシバツタ科 Tetrigidae**
31. トビヒシバツタ *Criotettix japonicus*
HAAN
長嶺：29-X-1988, 3ex.
32. ハネナガヒシバツタ *Euparatettix insularis*
BEI-BIENKO
長嶺：21-VIII-1988, 2ex.
33. ヒシバツタ *Acrydium japonicum*
BOLIVAR
長嶺：21-VIII-1988, 3ex.
- バツタ科 Locustidae**
34. オンブバツタ *Atractomorpha lata*
MOTSCHULSKY
長嶺：29-X-1988, 2ex.
35. ショウリョウバツタ *Acrida turrita*
LINNE
長嶺：29-X-1988, 1ex.
36. ショウリョウバツタモドキ *Gonista bicolor*
HAAN
長嶺：18-IX-1988, 1ex.
37. ヒロバネヒナバツタ *Chorthippus latipennis*
BOLIVAR
長嶺：18-IX-1988, 1ex.
38. マダラバツタ *Aiolopus tamulus* F
FABRICIUS
坂崎：14-IX-1988, 2ex.

39. クルマバッタ *Gastrimargus marmoratus* HAAN
長嶺：18-IX-1988, 1ex.
40. トノサマバッタ *Locusta migratoria migratoria* LINNÉ
長嶺：18-IX-1988, 3ex.
41. イボバッタ *Trilophidia annulata japonica* SAUSSURE
坂崎：14-IX-1988, 1ex.
42. ツチイナゴ *Patanga japonica* BOLIVAR
長嶺：17-VII-1988, 1ex.
43. コバネイナゴ *Oxya yezoensis* SHIRAKI
長嶺：1-XI-1988, 1ex.
- 半翅目 (Hemiptera)
- ツチカメムシ科 Cydnidae
44. ツチカメムシ *Macroscytus japonensis* SCOTT
坂崎：21-VIII-1988, 2ex.
- マルカメムシ科 Plataspidae
45. ヒメマルカメムシ *Coptosoma biguttula* MOTSCHULSKY
長嶺：17-VII-1988, 1ex.
- カメムシ科 Pentatomidae
46. アカスジカメムシ *Graphosoma rubrolin-eatum* WESTWOOD
深溝：10-VI-1979, 2ex.
47. エビイロカメムシ *Gonopsis affiuis* UHLER
長嶺：31-VIII-1988, 1ex.
48. ウズラカメムシ *Aelia fieperi* SCOTT
深溝：8-VI-1978, 1ex.
49. シラホシカメムシ *Eysarcoris ventralis* WESTWOOD
長嶺：18-IX-1988, 4ex.
50. ムラサキシラホシカメムシ *Eysarcoris fallax* Breddin
長嶺：31-VII-1988, 2ex.
51. ブチヒゲカメムシ *Dolycoris baccarum* LINNÉ
長嶺：29-X-1988, 1ex.
52. ナガメ *Eurydema rugosum* MOTSCHULSKY
深溝：25-V-1979, 1ex.
53. アオクサカメムシ *Nezara antennata* SCOTT
長嶺：1-XII-1988, 1ex.
- ヘリカメムシ科 Coreidae
54. ホソハリカメムシ *Cletus punctiger* DALLAS
長嶺：18-IX-1988, 2ex.
55. ヒメハリカメムシ *Cletus pugnator* Fabricius
長嶺：18-IX-1988, 2ex.
56. ハラビロヘリカメムシ *Homoeocerus dilatatus* HORVÁTH
長嶺：17-VII-1988, 2ex.
57. ホシハラビロヘリカメムシ *Homoeocerus unipunctatus* Thunberg
長嶺：17-VII-1988, 1ex.
58. スカシヘリカメムシ *Liorhyssus hyalinus* FABRICIUS
長嶺：17-VII-1988, 1ex.
59. クモヘリカメムシ *Leptocorixa corbetti* CHINA
長嶺：18-IX-1988, 2ex.
- ナガカメムシ科 Lygaeidae
60. オオメナガカメムシ *Geocoris varius* UHLER
長嶺：21-VIII-1988, 2ex.
61. オオモンシロナガカメムシ *Metochus abbreviatus* SCOTT
長嶺：15-X-1988, 1ex.
62. コバネヒョウタンナガカメムシ *Togo hemipterus* SCOTT
長嶺：31-VII-1988, 1ex.

オオホシカメムシ科 *Largidae*

63. ヒメホシカメムシ *Physopelta cincticollis*
STÅL
坂崎: 21-VIII-1988, 1ex.

サシガメ科 *Reduviidae*

64. シマサシガメ *Sphedanolestes impressicollis* STÅL
長嶺: 19-VII-1988, 1ex.

タイコウチ科 *Nepidae*

65. ヒメタイコウチ *Nepa hoffmanni*
ESAKI
深溝: 23-V-1980, 2ex.

アメンボ科 *Gerridae*

66. アメンボ *Gerris paludum insularis*
MOTSCHULSKY
長嶺: 17-VII-1988, 1ex.

セミ科 *Cicadidae*

67. クマゼミ *Cryptotympana facialis facialis* WALKER
深溝: 10-VIII-1979, 1ex.
68. アブラゼミ *Graptosaltria nigrofuscata*
MOTSCHULSKY
深溝: 29-VIII-1979, 1ex.
69. ツクツクボウシ *Meimuna opalifera*
WALKER
深溝: 29-VIII-1979, 4ex.

ツノゼミ科 *Membracidae*

70. トビイロツノゼミ *Machaerotypus sibiricus* LETHIERRY
長嶺: 19-VI-1988, 1ex.

アワフキムシ科 *Cercopidae*

71. ハマベアワフキ *Petaphora maritima*
MATSUMURA
長嶺: 29-X-1988, 1ex.

72. ヒメモンキアワフキ *Tobiphora rugosa*
MATSUMURA

長嶺: 16-X-1988, 1ex.

コガシラアワフキ科 *Tomaspididae*

73. コガシラアワフキ *Euscartopsis assimilis*
UHLER
長嶺: 17-VII-1988, 1ex.

オオヨコバイ科 *Tettigellidae*

74. ツマグロオオヨコバイ *Bothrogonia japonica* ISHIHARA
長嶺: 18-IX-1988, 3ex.
75. オオヨコバイ *Tettigella viridis*
LINNÉ
長嶺: 29-X-1988, 2ex.

ヨコバイ科 *Deltocephalidae*

76. ツマグロヨコバイ *Nephotettix cincticeps*
UHLER
長嶺: 14-IX-1988, 1ex.

アオバハゴロモ科 *Flatidae*

77. アオバハゴロモ *Geisha distinctissima*
WALKER
長嶺: 21-VIII-1988, 2ex.

ハゴロモ科 *Ricaniidae*

78. アミガサハゴロモ *Pochazia fuscata albomaculata* UHLER
長嶺: 18-VIII-1988, 3ex.
79. ベッコウハゴロモ *Ricania japonica*
MELICHAR
長嶺: 21-VIII-1988, 2ex.

脈翅目 (Neuroptera)

ツノトンボ科 *Ascalaphidae*

80. ツノトンボ *Hybris subjacens*
WALKER
長嶺: 17-VII-1988, 1ex.

81. オオツノトンボ *Protidricerus japonicus*

深溝：22-X-1972, 1ex.

MACLACHLAN

長嶺：17-VII-1988, 1ex.

膜翅目 (Hymenoptera)

クサカゲロウ科 Chrysopidae

82. ヨツボシクサカゲロウ *Chrysopa*

septempunctata WESMAEL

長嶺：19-VI-1988, 1ex.

アリ科 Formicidae

91. ムネアカオオアリ *Camponotus (Camponotus)*

obscuripes MAYR

長嶺：19-VI-1988, 1ex.

双翅目 (Diptera)

ムシヒキアブ科 Asilidae

83. シオヤムシヒキ *Promachus yesonicus*

BIGOT

長嶺：21-VIII-1988, 1ex.

ベッコウバチ科

92. フタモンベッコウ *Parabatozonus*

hakodadi Dalla Torre

長嶺：18-VIII-1988, 1ex.

93. オオモンクロベッコウ *Anopilus*

samariensis PALLAS

長嶺：18-VIII-1988, 1ex.

アブ科 Tabanidae

84. アカウシアブ *Tabanus chrysurus*

LOEW

長嶺：21-VIII-1988, 1ex.

スズメバチ科 Vespidae

94. オオスズメバチ *Vespa mandarina* SMITH

長嶺, 19-VI-1988, 1ex.

95. ヒメスズメバチ *Vespa tropica* Linné

長嶺, 18-VIII-1988, 1ex.

アブバエ科 Syrphidae

85. ホソヒラタアブバエ *Episyrphus*

balteatus DE GEER

長嶺：16-X-1988, 1ex.

86. ヒメヒラタアブバエ *Sphaerophoria*

menthastri LINNAEUS

長嶺：17-VII-1988, 1ex.

87. オオアブバエ *Megaspis zonata*

FABRICIUS

長嶺：31-VII-1988, 1ex.

88. ハナアブバエ *Eristalomyia tanax*

LINNAEUS

長嶺：19-VI-1988, 1ex.

89. アシブトアブバエ *Helophilus virgatus*

COQUILLET

長嶺：16-X-1988, 1ex.

ジガバチ科 Sphecidae

96. クロアナバチ *Sphecx argentatus fumosus*

MOCSÁRY

長嶺：18-IX-1988, 1ex.

コシブトハナバチ科 Anthophoridae

97. クマバチ *Xylocopa appendiculata*

circumvolans SMITH

長嶺, 18-IX-1988, 1ex.

以上9目39科97種の少ない記録ではあるが、参考になれば幸いである。

ベッコウバエ科 Dromyzidae

90. ベッコウバエ *Stenodryomyza formosa*

WIEDEMANN

三河地方で採集した興味ある雑甲虫類

山崎隆弘

最近において、筆者が三河地方の各地で採集した甲虫類のなかに、愛知県未記録種をはじめ、記録の希少なもの、分布上興味深いものなどを若干得ている。また過去の採集品のなかにもこれらのものがあつたので、これらを一括して報告しておきたいと思う。記述は愛知県における場合である。

採集記録

1. ミドリマメゴモクムシ *Sugimotoa paral-lela* Habu (オサムシ科)

幡豆町鳥羽, 15-VI-1991, 5ex. 小型種であるが、緑銅色が強く美しい。小牧市と南知多町の記録があるが、三河地方ではこれが初めてと思われる。

2. クロツブゴミムシ *Pentagonica subcordicollis* Bates (オサムシ科)

豊田市勘八町, 15-IX-1990, 1ex. 秋季にライト・トラップを実施した際に、飛来したものを得た。愛知県初記録と思われる。

3. シラフチビマルトゲムシ *Simplocaria bicolor* Pic (マルトゲムシ科)

豊橋市細谷町, 14-X-1990, 5ex. 灯火に飛来したものを得た。豊橋市町畑町の記録が唯一と思われる。

4. ヨツモンヒラタケシクスイ *Atarphia quadripunctata* Reitter (ケシクスイ科)

作手村黒瀬, 3-V-1991, 1ex. 暖地性の種で、本州・四国・九州に分布する。額田町の記録が唯一と思われる。

5. ツツオニケシクスイ *Librodor subcyllicus* Reitter (ケシクスイ科)

豊田市勘八町, 15-IX-1990, 1ex. 灯火に飛来したものを得た。稲武町の記録が唯一と思われる。

6. ホソヒメジョウカイモドキ *Attalus elo-*

ngatulus Lawis (ジョウカイモドキ科)

吉良町友国, 14-V-1989, 2ex. 春季暖地に多い普通種であるが、愛知県では未記録であった。

7. コクロハバビロオオキノコ *Neotriplax delkeskampi* Nakane (オオキノコムシ科)

稲武町面ノ木峠, 5-V-1988, 1ex. 本州に分布するが、少ない種である。豊田市の記録が唯一と思われる。

8. ツヤケシヒメホソカタムシ *Microprius opacus* (Sharp) (ホソカタムシ科)

豊田市勘八町, 25-V-1991, 1ex. 美浜町の記録が唯一と思われる。三河地方からはこれが最初の記録である。灯火に飛来したものを得た。

9. ホソマダラホソカタムシ *Sympanotus pictus* Sharp (ホソカタムシ科)

蒲郡市清田町, 10-X-1989, 1ex. 暖地性の種である。稲武町と瀬戸市で記録されている。

10. ウスモンツヤゴミムシダマシ *Scaphidema discale* Lewis (ゴミムシダマシ科)

豊田市勘八町, 25-V-1991, 1ex. 稲武町面ノ木峠の記録が唯一と思われる。

11. オオツヤホソゴミムシダマシ *Menephilus arciscelis* Marseul (ゴミムシダマシ科)

豊田市勘八町, 23-XII-1990, 1ex. 吉良町の記録が唯一と思われる。

12. チビヒサゴミムシダマシ *Laena rotundicollis* Maseul (ゴミムシダマシ科)

豊田市勘八町, 28-IV-1991, 1ex. 落葉下で歩行中のものを採集した。愛知県初記録と思われる。

13. オスグロオオハナノミ *Macrosiagon cyaniveste* Marseul (オオハナノミ科)

豊根村茶白山, 21-VII-1991, 1ex. 稲武町の記録が唯一と思われる。

14. ズグロカミキリモドキ *Eobia ambusta*

Lewis (カミキリモドキ科)

田原町芦村, 15-IX-1981, 1ex. 穂積俊文氏による佐久島の記録がある。これによると, このあたりが東端にあたとされている。今回, 渥美半島でも採集した。

15. ムツキボシツツハムシ *Cryptocephalus ohnoi* Kimoto (ハムシ科)

豊根村茶臼山, 21-VII-1991, 14ex. キボシツツハムシに似るが, 本種の方が黒色部分が多く, 触角がより細長い。本州に分布する。茶臼山における生息状況は極めて良好で, 普通に見られる。主としてカラマツから得られた。愛知県初記録である。

16. クロタマゾウムシ *Cionus helleri* Reitter (ゾウムシ科)

額田町雨山, 17-VII-1988, 4ex. 設楽町と犬山市で記録がある。キリを食害することが知られているので, 食害木を見たら調べてみるとよい。

17. タカハシトゲゾウムシ *Dinorhophala takahashii* (Kono) (ゾウムシ科)

下山村東蘭, 28-IV-1991, 1ex. 愛知県では採集例の少ない種である。新城市船着山で記録されたのが最初で, その後, 三河本宮山, 作手村黒瀬でも記録された。今回, 下山村でも偶然に採集することができた。いずれも平野部と山岳の中間地帯で, ヤマザクラより採集されているが, 一度に得られるのは1~2頭程度である。

いずれにしても, これまでの経緯から, 三河地方には広範囲に分布しているものと考えられる。

18. ルイスナガキクイムシ *Platypus lewisi* Blandford (ナガキクイムシ科)

豊田市勘八町, 15-IX-1990, 1ex. 設楽町の記録が唯一の記録と思われる。

19. コーヒーキクイムシ *Taphrorychus coffeae* (Eggers)

豊橋市細谷町, 16-VI-1991, 1ex. 愛知県初記録と思われる。ダブノキより得られた。

20. タイコンキクイムシ *Scolytoplatypus tycon* Blandford (キクイムシ科)

稲武町面ノ木峠, 30-V-1988, 1ex. 愛知県初記録と思われる。

以上, 愛知県初記録を含む20種を記録する。

1990年までの愛知県の甲虫類の総数は, 穂積俊文氏の「愛知県の昆虫・甲虫目」の追加目録(1)によると2294種である。この数字からみれば, まだ多くの種が未記録となっているものと推定できる。特に, 一般的に雑甲虫と呼ばれているものが顕著である。

愛知県は日本のほぼ中心に位置していることから, 南方系要素に北方系要素のものが加わり大変興味深い昆虫相を呈しているようで, ここの甲虫相を, さらに究明することは大変意義がある。今後の調査の進展に期待したい。

文 献

1. 愛知県農地林務部自然保護課(1990)愛知県の昆虫(上)。愛知県。
2. 浅岡孝知(1991)宝飯郡御津町の甲虫目。虫譜29(2):33-48。
3. 穂積俊文(1991)「愛知県の昆虫・甲虫目」の追加記録(1)。佳香蝶43(166)29-31。
4. (1991)愛知県面ノ木峠で採集した興味ある甲虫について, 佳香蝶42(164):61-62。

クロコノマチョウの幼虫の観察

緒方清人

はじめに

愛知県における本種の採集記録は少ないものの、西三河、東三河地方を中心に広く分布している。比較的土着性の強い種であるが、急速に分布を拡大したり、衰退する傾向があることが知られている。1991(高橋他)。

しかし、幼虫期における県内での観察は極端に少ない。著者はクモの採集のさい、偶然にススキの葉裏に静止するクロコノマチョウの幼虫を数頭見つけた。私は昆虫の専門家ではないので、べつに気にもとめなかったが、手持ちの少ない文献で、本種の生態や採集等を知った次第である。

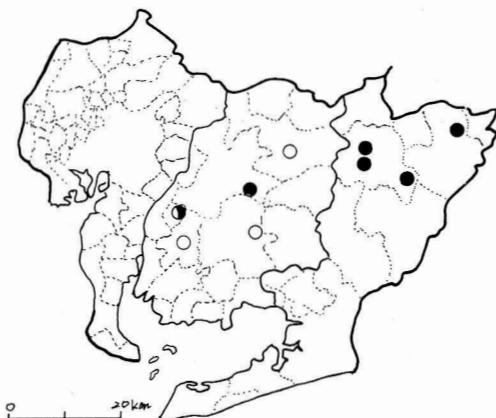
くりかえし、私は昆虫の専門家ではない。発表するにあたり、鈴木友之氏に暖かいお助言と多くの文献のコピーをいただいた。ここに心よりお礼申し上げる。また、何かと不勉強な点が多いかと思われるので、色々な面で御教示、御批評していただけたらありがたい。

幼虫の発見

私が初めて幼虫を発見したのは1989年8月12日、北設楽郡設楽町の栗島川沿いのススキの葉うらである。その後、1990年8月13日、栗島川の更に上流で4頭。1990年8月14日、豊根林三沢で3頭。1991年8月16日、設楽町中河内にて7頭。1991年9月8日、豊田市長沢町で24頭の計5ヶ所、40頭である。

食草は全てススキで、生息環境は溪流に沿った山道である。また、成虫も今秋は3ヶ所で発見している。図-1に示すとおり●印は幼虫、○印は成虫、●印は飼育である。

参考までに成虫の発見場所は1991年9月28日、岡崎市岩中町で2頭飛翔内秋型♂1採集(同定小鹿先生)。1991年11月4日、安城市二本木町で秋型♂1頭採集(JR三河安城駅構内)。1991年11月10日、足助町香嵐溪で1頭(飛翔)である。幼



クロコノマチョウの分布図 ● 幼虫
○ 成虫
● 飼育

虫の発見地は表-1に示すとおりである。

表-1 クロコノマチョウの幼虫の分布一覧表

地名	年月日	数	食草	標高	川名
設楽町栗島	1989.8.12	2	ススキ	440 m	栗島川
設楽町栗島	1990.8.13	4	ススキ	560 m	栗島川
豊根村三沢	1990.8.14	3	ススキ	740 m	間黒川
設楽町中河内	1991.8.16	7	ススキ	420 m	中河内川
豊田市長沢	1991.9.8	24	ススキ	260 m	郡界川

幼虫の飼育

1991年8月16日に設楽町中河内にて7頭発見し、内3頭を採集した。さいわい自宅の庭にススキを植えてあるので、そこに放つ。体長各16, 17, 22ミリメートル(以下ミリとする)の個体である。

明朝ススキの葉に食痕あり。しかし、16ミリの姿なし。

8月22日の6日目、17ミリの姿なし。食事は主に夕方から食べはじめるが、時に昼間も食べるが、もっぱら日中は葉うらで静止している。

8月24日の8日目、残り22ミリの個体は体長37

ミリ、幅3.5ミリになる。

9月2日の17日目、体長54ミリ、幅8ミリになる。写真のあと、葉にむりやり止まらせるとき、かすかに口から糸をはく。

9月3日は朝から姿なし、夜間蛹になるため移動したと思われる。鈴木氏より蛹は垂蛹になると、お指導をいただいているので、何回となく探すが見あたらない。

幼虫群の発見

1991年9月8日、豊田市長沢町にて幼虫群を発見した(図-2)。4齢幼虫までは集団生活をする事が知られているが、正に目の当りにそれを確認した。群界川に沿った車道脇のススキに24頭を発見した。距離にして約40メートル。最小8ミリから最大59ミリで、それぞれ大きさ別に5グループに区分することができた(表-2)。8ミリの個体が59ミリに成長するには、自宅の飼育から判断すると約25日位かかると思われるので、複数のメスが日をずらして産卵したと思われる。5番グループは手のとどかない高所でカウントのみである。他は全て測定した。



豊田市位置図



長沢町位置図

表-2 長沢町におけるクロコノマチョウの幼虫の測定表

グループ	数	体長(̄)	幅(̄)	グループ	数	体長(̄)	副(̄)
1	①	18.0	2.5	3	13	37.0	3.5
	②	18.0	2.5		14	43.0	4.5
	③	19.0	2.5	4	15	58.0	8.0
	④	19.0	2.5		16	59.0	7.5
	⑤	16.0	2.5		⑰	57.0	7.5
2	6	8.0	1.5	⑱	52.0	6.0	
	7	10.0	2.0	5	19	—	—
	8	12.0	2.0		20	—	—
	9	12.0	2.0		21	—	—
10	12.0	2.0	22		—	—	
11	22.0	2.5	23		—	—	
3	12	37.0	3.5	24	—	—	

個体数の番号に○印の個体は、前回と同じく採集し、庭のススキに放つ。9月8日から9月21日の13日間に、8個体とも姿を消した。57ミリと52ミリの個体は終齢幼虫か、それに近い個体と思われる、一晩でかなり移動した。57ミリが9月13日の5日目、52ミリが9月16日の8日目に姿を消した。最後まで残った個体は体長10ミリの個体で、9月21日の13日目には体長27ミリ、幅3ミリに成長した。測定から判断すると1センチメートル成長するのに約5日~7日位かかる。

おわりに

まったくの素人が庭のススキにクロコノマチョウの幼虫を11頭放ちました。自然に近い飼育でしたが、思うように生態を記録できなかつた。次々と幼虫の姿が消えるので、ススキにスポッリと網をかぶせたらどうか、とも思いましたが、これも大変な作業だと思いやめました。

ススキの茎にはアブラムシが多く、甘い蜜を求めアリがたくさん徘徊していますが、アリが幼虫を攻撃するのを一度を見ていません。クモではササグモ、アオオビハエトリ・メガネアサヒハエトリの3種を見ましたが、どれも捕食を見ていません。セグロアシナガバチとフタモンハシナガバチが、何回となく葉上を徘徊しているを目撃しています。捕食こそ見ていませんが、一番の天敵はハチに思えてなりません。

1991年10月30日，朝6時45分。庭のカイズカイブキの垣根に沿って，ヒラヒラとクロコノマチュウの成虫が飛んでいるのです。私は興奮して捕虫網を何回も振りまわしましたが，あと一步のところまで逃げられました。くやしさと嬉しさが同時に

こみあげてる複雑な気持ちでした。蛹から成虫まで何日かかるのか，それを記録できなかったのが，とても残念です。



図-3 庭のススキに幼虫を放つ



図-5 正面から見た幼虫の顔

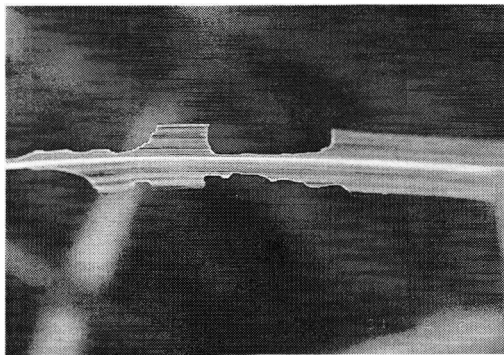


図-4 幼虫の食痕あと

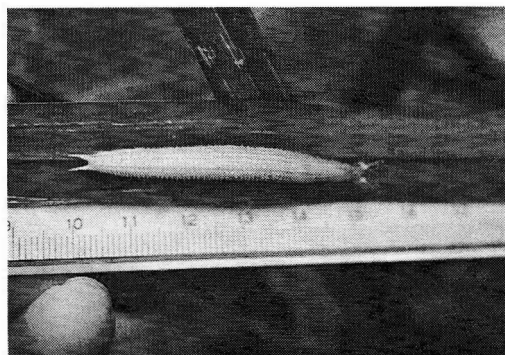


図-6 体長22ミリの個体が17日目には54ミリになる

渥美町産の蛾類の追加種について

浅岡孝知

筆者は渥美町の昆虫相(1991)伊良湖自然科学博物館において、約700種の昆虫について述べた。この中で、蛾類は僅か34種しか揚げていない。平成3年度秋季であるが調査をすることができたので若干であるが追加をしたい。以下はその目録である。確認地はすべて和地、1991年産である。

追加目録

クチブサガ科 Plutellidae

1. ギンスジクチブサガ *Ypsolophus albistriata* Issiki 20-X, 2ex.

ホソガ科 Gracilariidae

2. タデホソガ *Euspilapteryx isograpta* Meyrick 20-X, 1ex.

ノコメハマキガ科 Eucosmidae

3. ヨモギシロフシガ *Catoptria intacta* Walsingham 21-IX, 2ex.
 4. ヨモギネムシガ *Epiblema foenella* Linné 21-IX, 2ex.
 5. コシロアシハマキ *Hystrichoscelus spat-hanum* Walsingham 21-IX, 2ex.
 6. クリオビクロコハマキ *Exartema ortho-cosma* Meyrick 21-IX, 1ex.

ハマキガ科 Tortricidae

7. コカクモンハマキ *Adoxophyes orana* Fischer von Röslerstamm 21-IX, 1ex.
 8. トビモンコハマキ *Argyrotaenia congru-entana* Kennel 21-IX, 4ex.

メイガ科 Pyralidae

9. トビマダラメイガ *Samarina ardentella* Ragonot 21-IX, 4ex.

10. モンキクロノメイガ *Herpetogramma luctuosalis* Guenee 21-IX, 2ex.
 11. クロヘリキノメイガ *Goniorhynchus butyroza* Butler 21-IX, 4ex.
 12. マメノメイガ *Maruca testulalis* Geyer 21-IX, 2ex. 21-X, 1ex.

シャクガ科 Geometridae

13. コベニスジヒメシャク *Calothysanis comptaria* Walker 21-IX, 1ex.
 14. ナガサキヒメシャク *Scopula plumbearia* Leech 21-IX, 1ex.
 15. マエキヒメシャク *Scopula nigropunctata imbella* Warren 20-X, 1ex.
 16. クロテンシロヒメシャク *Scopula apicipu-nctata* Christoph 21-IX, 2ex.
 17. クロズウスエダシャク *Bapta simplicior simplicior* Butler 20-X, 1ex.
 18. クロハグルマエダシャク *Synegia esther esther* Butler 21-IX, 1ex.
 19. ナカウスエダシャク *Alcis angulifera* Butler 20-X, 4ex.
 20. フタヤマエダシャク *Alcis grisea* Butler 21-IX, 2ex.
 21. ツマトビキエダシャク *Bizia aexaria* Walker 21-IX, 6ex.
 22. ウスキツバメエダシャク *Ourapteryx nivea* Butler 20-X, 3ex.

ドクガ科 Lymantriidae

23. チャドクガ *Euproctis pseudoconsersa* Strand 21-IX, 1ex.

ヤガ科 Noctuidae

24. タマナヤガ *Agrotis ipsilon* Hufnagel 21-IX, 1ex.

25. スジキリヨトウ *Rusidrina depravata*
Butler 20-X, 2ex.
26. オオシマカラスヨトウ *Amphipyra monolitha*
Guenée 20-X, 1ex.
27. シロモンオビヨトウ *Dadica lineosa*
Moore 20-X, 1ex.
28. イチジクキンウワバ *Chrysodeixis eriosoma*
Doubleday 21-IX, 3ex.
29. ウンモンキノコヨトウ *Stenoloba manleyi*
Leech 21-IX, 1ex.
30. キンモンエグリバ *Plusiodonta coelonota*
Kollar 21-IX, 1ex.
31. オオシラフクチバ *Sypna lucilla* Butler
20-X, 1ex.
32. モンクロアツバ *Bomolocha triangularis*
Moore 20-X, 1ex.
33. オオシラナミアツバ *Zanclognatha fractalis*

Guenee 21-IX, 1ex.

34. ソトウスグロアツバ *Hydrillodes morosa*
Butler 21-IX, 2ex.

ヒトリガ科 Arctiidae

35. キマエホソバ *Eilema japonica japonica*
Leech 21-IX, 3ex.
36. キハラゴマダラヒトリ *Spilosoma lubricipada*
Linné 21-IX, 1ex.

以上36種について報告をする。隣の田原町については蔵王山を中心にしてよく調べられているが渥美町についてはあまり調べられていない。これにより70種が確認されたことになる。まだまだ初期の段階であると言える。これから1年を通して長期的に調べ明らかにしていきたい。

穂積俊文先生採集のコメツキムシ標本

大平仁夫

穂積先生は、東海地方では最も古くから昆虫の調査をされた方で、この地方の昆虫についての多数の報告書があり、その足跡は偉大である。珍種を求めたり、新種を発表したりすることもなく、こつこつと地道に地域を歩いて分布相を明らかにされ、地域のアマチュアのよき手本を示してこられた。本業は内科医師である。

今度、先生が長年にわたる地域の分布相を調査して集積されたコメツキムシ標本を筆者に移管された。先生は念願の「愛知の昆虫、上・下」が発刊されたので、この機に決心したと云われていた。標本の大半は、すでに同先生によって同好誌などに発表されたものと思われるが、先生の足跡の一端としてここにまとめて記録に残しておくことは必要であると考えた次第である。

前述のように、ここに記録するデータの中には、すでに記録済みのものが含まれているが、一つ一

つ検討する時間もないので、ここには一括して記録した。なお、目録は愛知・岐阜・三重の東海3県にとどめてある。採集者はすべて穂積先生自身である。また、和名の後に付した○印の番号は、「愛知の昆虫、上」にある本科の配列番号である。合せて参照願えれば幸である。

1. *Cryptalaus berus* (Candèze)

ウバタマコメツキ①

〔愛知〕刈谷・24-V, 67(1), 美浜・富貝神社, 22-V, 83(1).

「愛知の昆虫・上」には属名は *Paracalais* になっている。

2. *Bracylacon difficilis* (Lewis) シロオビチビサビキコリ⑦(図B)

〔愛知〕豊橋・本坂峠, 3-VI, 79(3).

愛知県では本坂峠と古く三河大野からの記録が

あるのみである。

3. *Agrypnus binodulus* (Motschulsky)

サビキコリ⑧

〔愛知〕稲武, 23-VI, 68(2); 茶白山, 23-VI, 74; 名古屋・中村・庄内川, 11-VIII, 74(1); 小牧・小牧山, 9-V, 81(1); 小牧・懐町, 3-IX, 85(1); 作手・東田原, 25-V, 86(1).

〔岐阜〕朝日・秋神温泉, 12-VII, 87(1).

4. *Agrypnus cordicollis* (Candèze)

ムナビロサビキコリ⑨

〔愛知〕段戸裏谷, 7-VII, 68(1).

〔岐阜〕郡上・大和村, 20-VI, 59(1); 和良村土京, 8-VII, 79(1); 白鳥村油坂, 22-VI, 80(1).

〔三重〕一志・美杉村, 23-VI, 57(2).

5. *Agrypnus scrofa* (Candèze)

ヒメサビキコリ⑫

〔愛知〕江南, 17-IV, 76(1) (木曾川河原).

〔岐阜〕岐阜・長良川堤, 22-IV, 51(2); 根尾村, 1-VIII, 54(1); 谷汲村, 10-IV, 59(1); 郡上・美並村, 24-IV, 60(1); 根尾・長嶺, 21-VII, 79(1).

6. *Agrypnus hyponicola* (Kishii)

コガタヒメサビキコリ⑬

〔愛知〕稲武, 29-X, 72(1); 扶桑 (木曾川河原), 18-IV, 82(1).

〔岐阜〕金華山, 25-III, 41(1); 長良川河原, 22-IV, 51(1).

7. *Aeoloderma agnatum* (Candèze)

マダラチビコメツキ⑯

〔愛知〕名古屋・東・新出来町, 20-III, 41(1); 小牧・小牧, 29-VIII, 45(1); 名古屋・中村・庄内川, 11-VIII, 74(2); 小牧・大草, 12-VI, 88(1).

〔岐阜〕谷汲村, 13-IV, 69(1).

8. *Fleutiauxellus curatus* (Candèze)

ミズギワコメツキ⑰

〔岐阜〕恵那山, 9-VII, 78(1); 白鳥・油坂, 22-VI, 80(1).

9. *Fleutiauxellus quadrillum* (Candèze)

ヨツモンミズギワコメツキ⑳

〔愛知〕守山町, 24-VI, 42(1).

〔岐阜〕御岳山 (八海山), 23-VII, 89(1).

〔三重〕津・海岸, 30-VI, 57(2).

10. *Oedostethus telluris* (Lewis)

クロツヤミズギワコメツキ㉑

〔愛知〕稲武町, 23-VI, 68(5); 黒田ダム, 8-VII, 73(1).

〔岐阜〕海津・石津村, 7-V, 44(1); 大野・荘川村, 29-VI, 80(1); 恵那山・黒井沢, 20-VII, 80(2); 岩村・木の実峠, 12-VI, 83(1).

〔三重〕湯ノ山, 20-VI, 43(1).

11. *Quasimus japonicus* Kishii

ニホンチビマメコメツキ㉒

〔愛知〕稲武, 23-VI, 68(1).

12. *Yukoana carinicollis* (Lewis)

ヘリムネマメコメツキ㉓

〔愛知〕稲武・面ノ木峠, 24-V, 87(1).

13. *Pectocera fortunei* Candèze

ヒゲコメツキ㉔

〔愛知〕定光寺, 3-VII, 55(1); 春日井・坂下町, 13-V, 79(1); 豊橋・石巻山, 3-VI, 79(2); 豊橋・本坂峠, 10-VI, 70(1); 鳳来・海老, 18-V, 85(1); 作手・東田原, 25-V, 86(1); 小牧・小牧, 23-V, 89(1).

〔三重〕鈴鹿・国見岳, 10-VI, 56(1); 藤原岳, 12-IV, 60(1).

14. *Denticollis miniatus* (Candèze)

ミヤマベニコメツキ㉕

〔愛知〕稲武・井山谷, 24-V, 87(1); 稲武・面ノ木峠, 28-V, 89(1).

〔三重〕藤原岳, 14-V, 61(1).

15. *Denticollis nipponensis* Ohira

ベニコメツキ㉖

〔愛知〕段戸裏谷, 18-V, 69(1); 豊田・東中金, 6-V, 79(1); 稲武・面ノ木峠, 6-VI, 82(1).

〔岐阜〕吉城・古川町, 23-V, 76(1); 根毛・村日当, 23-V, 82(1); 谷汲・岐礼谷, 5-V, 83(2).

16. *Limoniscus nipponensis* (Lewis)

ニホンカネコメツキ㉗ (図D)

〔愛知〕段戸裏谷, 8-VII, 73(1).

大平(1990)の目録では属名は *Gambrinus*

になっている。

17. *Limoniscus vittatus* (Candèze)
タテジマカネコメツキ³⁹
〔愛知〕稲武・面ノ木峠, 28-V, 89.
18. *Stenagostus umbratilis* (Lewis)
オオツヤハダコメツキ⁴⁴
〔愛知〕段戸裏谷, 13-VIII, 54(1).
〔岐阜〕根尾・樽見, 30-VII, 83(1); 高山・剣不動, 23-VII, 88.
〔三重〕一志・美杉村, 14-VIII, 55(2).
19. *Hemicrepidius secessus* (Candèze)
クロツヤハダコメツキ⁴⁵
〔愛知〕稲武, 23-VI, 68(2); 段戸裏谷, 7-VII, 68(1).
〔岐阜〕徳山・扇谷, 22-VII, 79(1).
〔三重〕湯の山, 20-VI, 43(1).
20. *Hemicrepidius subcyaneus* (Motschulsky)
ルリツヤハダコメツキ⁴⁶
〔岐阜〕加茂・西白川村, 3-VI, 51(1); 新穂高温泉, 30-VII, 60(1); 木曾福島・島尻, 20-VII, 75(1).
21. *Hemicrepidius jactatus* (Lewis)
メダカツヤハダコメツキ⁴⁷
〔愛知〕稲武・面ノ木峠, 4-VIII, 85(1).
〔岐阜〕恵那・根の上, 26-VII, 42(1); 郡上・美並村木尾, 8-VII, 56(1).
〔三重〕御在所岳, 7-VIII, 55(1).
22. *Hemicrepidius desertor* (Candèze)
ヒメクロツヤハダコメツキ⁴⁸
〔岐阜〕白鳥・石徹白, 10-VIII, 70(2).
23. *Scutellathous comes* (Lewis)
ホソチャイロツヤハダコメツキ⁴⁹ (図C)
〔愛知〕豊根・新野峠, 19-VII, 81(1) (ノリウツギの花); 稲武・面ノ木峠, 3-VIII, 86(1).
〔岐阜〕美濃白鳥・油坂, 26-VII, 75(1).
24. *Ascoliocerus saxatilis* (Lewis)
ヒラタヒサゴコメツキ⁵⁴
〔愛知〕春日井・玉野川原, 15-IV, 56(1).
〔岐阜〕恵那・付知, 5-V, 79(1).
25. *Corymbitodes gratus* (Lewis)
ドウガネヒラタコメツキ⁵⁸

〔愛知〕三河本宮山, 3-V, 85(1); 稲武・面ノ木峠, 28-V, 89(1).

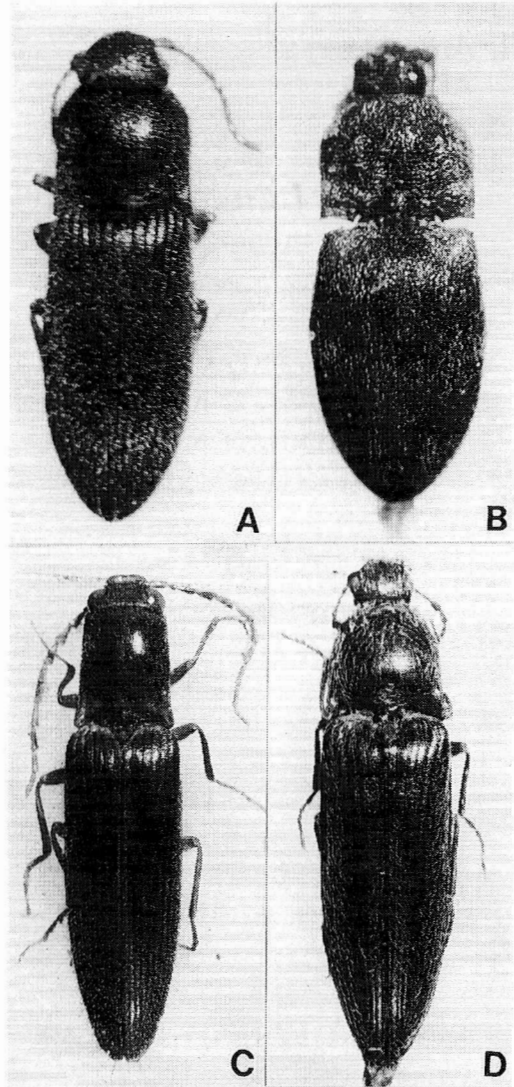
〔岐阜〕本巣・日当, 23-V, 82(1).

26. *Selatosomus onerosus* (Lewis)

トラフコメツキ⁶⁴

〔愛知〕小牧・小牧, 23-IV, 45(3).

〔岐阜〕郡上・北濃町, 3-V, 59(1).



A. ニセクチプトコメツキ(瑞浪産); B. シロオビチビサビキコリ(豊橋市本坂峠産); C. ホソチャイロツヤハダコメツキ(稲武町産); D. ニホンカネコメツキ(段戸裏谷産)

27. *Actenicerus pruinosus* Motschulsky

シモフリコメツキ⁶⁶

- 〔愛知〕定光寺, 13-V, 73(1).
28. *Actenicerus orientalis* (Candèze)
オオシモフリコメツキ ⑥⑦
〔愛知〕定光寺, 4-VI, 67(1).
〔岐阜〕多治見・市之倉, 29-IV, 53(1); 郡上・嵩田村, 13-V, 56(1).
29. *Actenicerus kiashianus* (Miwa)
ホソシモフリコメツキ ⑥⑧
〔愛知〕稲武・面ノ木峠, 6-VI, 82(1); 旭・伊熊神社, 22-IV, 90(1).
〔岐阜〕多治見・古虎溪, 22-V, 55(1); 吉城・河合村, 23-V, 76(1); 中津川・根の上高原, 13-V, 90(1).
大平(1990)には和名がクロシモフリコメツキになっているが, これは誤記である。
30. *Actenicerus suzukii* (Miwa)
チャバネシモフリコメツキ ⑦⑩
〔愛知〕守山・小幡, 29-IV, 43(1).
〔岐阜〕可児・鬼岩温泉, 3-IV, 42(1); 多治見・古虎溪, 1-V, 57(1).
31. *Actenicerus modestus* (Lewis)
ヘリアカシモフリコメツキ ⑦⑪
〔愛知〕稲武, 24-VI, 73(1).
32. *Eanoides puerilis* (Candèze)
シリプトヒラタコメツキ ⑦⑫
〔愛知〕定光寺, 29-IV, 53(1).
〔三重〕鈴鹿・武平峠, 3-V, 56(3).
33. *Neopristilophus serrifer* (Candèze)
アカヒゲヒラタコメツキ ⑦⑬
〔愛知〕定光寺, 13-V, 73(1).
34. *Calambus mundulus* (Lewis)
クロツヤヒラタコメツキ ⑦⑭
〔岐阜〕郡上・美並村木尾, 24-IV, 60(1).
35. *Vuilletus viridis subopacus* (Lewis)
ミドリヒメコメツキ ⑦⑮
〔愛知〕定光寺, 29-IV, 53(1); 石巻山, 26-IV, 81(1); 稲武・面ノ木峠, 28-V, 89.
〔岐阜〕可児・鬼岩, 10-V, 42(1); 谷汲, 29-IV, 70(2).
36. *Neotrichophorus junior* (Candèze)
ヒゲナガコメツキ ⑧⑯
- 〔愛知〕石巻山, 8-V, 80(1).
37. *Elater sieboldi* Candèze
オオナガコメツキ ⑧⑰
〔岐阜〕大野・白川村, 9-VIII, 80(1).
〔三重〕一志・美杉村, 16-VIII, 58(1).
38. *Dolerosomus gracilis* (Candèze)
キバネホソコメツキ ⑧⑱
〔愛知〕定光寺, 6-V, 51(1); 猿投山, 8-V, 66(1); 三河本宮山, 30-IV, 67(1); 稲武, 23-VI, 68(1); 足助, 29-IV, 69(3); 豊橋・嵩山, 18-V, 80(1).
39. *Gamepenthès versipellis* (Lewis)
メスアカキマダラコメツキ ⑧⑲
〔岐阜〕東那山, 7-VIII, 77(1); 秋神温泉, 28-VII, 84(1).
40. *Gamepenthès ornatus* (Lewis)
コキマダラコメツキ ⑧⑳
〔愛知〕豊根・新野峠, 8-VII, 81(2).
〔岐阜〕秋神温泉, 28-VII, 84(2); 高山・江名古町, 24-VII, 88(2).
41. *Ampedus orientalis* (Lewis)
アカコメツキ ⑧㉑
〔岐阜〕木曾福島・島尻, 13-VI, 76(1).
42. *Ampedus puniceus* (Lewis)
ハネビロアカコメツキ
〔岐阜〕郡上・蛭野, 2-V, 59(1).
43. *Ampedus hypogastricus* (Candèze)
アカハラクロコメツキ ⑧㉒
〔愛知〕名古屋・東山公園, 24-III, 41(2); 定光寺, 15-VI, 58(1); 稲武, 23-VI, 68(1); 三河本宮山(くらがり溪谷), 29-IV, 69(1); 石巻山, 26-IV, 81(1); 名古屋・守山・上志段味, 14-V, 89(1).
〔岐阜〕郡上・嵩田村, 13-V, 56(1); 郡上・北濃町, 3-V, 59(1); 揖斐・水鳥谷, 8-V, 60(1); 養老, 23-VI, 63(1); 関・百年公園, 7-VI, 81(1).
〔三重〕藤原岳, 21-IV, 57(1); 御池岳, 6-V, 73(1).
44. *Ampedus tenuistriatus* (Lewis)
ホソクロコメツキ ⑧㉓

- 〔岐阜〕郡上・大和村, 31-VI, 59(1); 恵那山, 9-VII, 78(1).
45. *Haternelater bicarinatus* (Candèze)
チャイロコメツキ ⑩
〔愛知〕小牧・小牧, 23-VII, 84(1).
46. *Pseudelater carbunculus* (Lewis)
ヒメクロコメツキ ⑩
〔愛知〕三河本宮山(くらがり溪谷), 30-IV, 67(1); 足助, 29-IV, 69(1); 新城・船着山, 21-V, 78(1); 猿投山, 29-IV, 82(1).
〔岐阜〕郡上・蛭ヶ野, 2-V, 59(1).
47. *Melanotus cete* Candèze
アカアシオオクシコメツキ ⑩
〔愛知〕定光寺, 6-V, 51(1); 名古屋・守山・上志段味, 29-IV, 59(1).
〔岐阜〕加茂・八百津, 30-IV, 46(1); 郡上・嵩田村, 13-V, 56(1).
48. *Melanotus japonicus* Ôhira
ハネナガオオクシコメツキ ⑩
〔愛知〕稲武・面ノ木峠, 3-VII, 86(1).
49. *Melanotus restrictus* Candèze
オオクロクシコメツキ ⑩
〔愛知〕一色・佐久島, 7-VI, 87(1).
〔岐阜〕美濃・白鳥, 17-V, 64(1).
50. *Melanotus legatus* Candèze
クシコメツキ ⑩
〔愛知〕小牧・小牧, 1-V, 75(1); 鳳来町海老, 18-V, 85(1).
〔三重〕藤原岳, 20-VII, 58(1).
51. *Melanotus correctus* Candèze
ヒラタクロクシコメツキ ⑩
〔愛知〕定光寺, 13-V, 73(1); 稲武町, 24-VI, 73(1); 豊橋・嵩山, 18-V, 80(1); 名古屋・守山・志段味, 10-VI, 83(1).
〔三重〕鈴鹿・朝明溪谷, 10-VI, 56(1); 藤原岳, 24-VI, 56(1); 鈴鹿・石樽峠, 27-VII, 76(1).
52. *Melanotus senilis* Candèze
クロクシコメツキ ⑩
〔愛知〕定光寺, 22-V, 55(1); 木曾川原(起町) 15-V, 62(1).
53. *Melanotus erythropygus* Candèze
コガタクシコメツキ ⑩
〔愛知〕石巻山, 18-V, 80(1); 稲武・面ノ木峠, 12-VI, 83(1).
〔岐阜〕郡上・美並村, 17-V, 59(1); 美濃・白鳥, 19-V, 64(1); 吉城・古川, 23-V, 76(1).
〔三重〕鈴鹿・石樽峠, 27-VI, 75(1).
54. *Melanotus semiculus* Candèze
チャバネクシコメツキ ⑩
〔愛知〕豊川, 28-III, 42(1); 名古屋・天白, 24-IV, 43(1).
55. *Dalopius tamui* Kishii
ホソナカグロヒメコメツキ ⑩
〔愛知〕段戸裏谷, 7-VI, 68(1); 三河本宮山, 16-VI, 68(1); 稲武・面ノ木峠, 16-VI, 85.
56. *Ectinus insidiosus* (Lewis)
キアシクロムナボソコメツキ ⑩
〔愛知〕稲武, 23-VI, 68(1); 東加茂, 29-IV, 80(1).
〔岐阜〕大野・白川, 29-VI, 80(1); 恵那山・黒井沢, 20-VII, 80(1).
57. *Ectinus longicollis* (Lewis)
ムネナガカバイロコメツキ ⑩
〔三重〕鈴鹿・朝明溪谷, 10-VI, 56(1).
58. *Glyphonyx bicolor* Candèze
キバネクチボソコメツキ ⑩
〔岐阜〕郡上・美並村, 8-VII, 56(2).
〔三重〕一志・美杉村, 14-VIII, 55(1).
59. *Glyphonyx dalopioides* Nakane
クロスジクチボソコメツキ ⑩
〔岐阜〕白鳥・石徹白, 10-VIII, 70(1).
60. *Lanecarus palustris* (Lewis)
ニセクチブトコメツキ ⑩ (図A)
〔岐阜〕瑞浪・松野湖畔, 17-V, 86(1).
〔三重〕津海岸, 30-VI, 57(1).
61. *Paracardiophorus pullatus* (Candèze)
コハナコメツキ ⑩
〔岐阜〕岐阜・岐阜公園, 25-III, 41(1); 高根・日和田, 29-VII, 78(1); 朝日・秋神温泉, 12-VII, 87(1).
〔三重〕鈴鹿・御池岳, 22-IV, 56(1); 一志・美杉村, 23-VI, 57(1).

62. *Cardiophorus pinguis* (Lewis)クロハナコメツキ⁽¹⁴⁾

〔愛知〕名古屋・守山・小幡, 29-IV, 43(1).

〔岐阜〕加茂・八百津, 30-IV, 46(3).

63. *Platynychus adjutor* (Candèze)アカアシハナコメツキ⁽¹⁶⁾

〔愛知〕名古屋・東・前の町, 20-VI, 41(1).

64. *Platynychus nothus* (Candèze)オオハナコメツキ⁽¹⁷⁾

〔愛知〕名古屋・東・前の町, 30-VI, 41(1); 段戸裏谷, 13-VIII, 54(1); 額田・くらがり溪谷, 30-IV, 84(2); 稲武・面ノ木峠, 14-VIII, 87(1).

〔三重〕一志・美杉村, 23-VI, 57(2).

以上64種を記録した。古い記録では1941~1945年頃のが含まれ、終戦(第二次世界大戦)前後のものである。軍服に雑糞姿で昆虫採集をされていた穂積先生の姿が思い出される。地名など今は変更されているところも多いかと思う。ラベルに記入の産地で記録したので判読願えれば幸である。標本もセルロイドの台紙にはりつけた独特の作りで、1目して先生のものであることがわかる。

三河昆虫研究会・三河野生動物研究会合同総会

1991年2月10日(日)、岡崎市菟美丘会館で開き、杉坂さんや緒方さんらの発表が行われました。ここで、三河昆虫研究会は三河地方の昆虫相の解明という念願の目的が、「愛知の昆虫」や市町村史の発行などを通して、次第に解明されてきており、これからは「三河の自然誌」の発行に向けて、野生動物研究者も含めて、より幅広くとり組んで行くことが

提案されました。

ただ、三河昆虫研究会はこの地方の昆虫相の解明に果してきた歴史的な背景があり、しばらくはそれぞれの分野の方の育成を計りながら目標に向かって活動することで了承されました。ここで、会としての新しい方向づけができたわけです。歴史的な意味を持った総会であったと思います。(O生)。



東三河での採集記録若干について

川瀬英夫

筆者が以前に東三河で採集したもので、愛知県の昆虫(上)(穂積他1990)で記録の少ないと思われるものを報告する。

カメムシ科

1. フタテンカメムシ *Laprius varicornis*
Dallas 豊橋市石巻山, 1頭. 25-V. 1987.
2. スコットカメムシ *Menida scotti* Puton
北設楽郡東栄町大入溪谷, 1頭. 2-V. 1987.

マキバサシガメ科

3. アカマキバサシガメ *Gorpis brevilineatus*
Scott 東栄町大入溪谷, 2頭, 2-V. 1987.

タマムシ科

4. タマムシ *Chrysochroa fulgidissima*
(Schönherr) 渥美郡田原町田原, 1頭. 30-VII. 1987.

ヒョウホンムシ科

5. ナガヒョウホンムシ *Ptinus japonicus*
Reitter 北設楽郡豊根村, ♀ 1頭. 4-V. 1985.
泊った古い家屋の民宿で畳の上をはっていた。

オオキノコムシ科

6. アカハバビロオオキノコ *Neotriplax lewisi* (Crotch) 田原町仁崎, 2頭. 17-V. 1987.
7. ホソチビオオキノコ *Triplax japonica*
Crotch 田原町仁崎, 1頭. 18-V. 1985.
8. キベリハバビロオオキノコ *Tritoma pallidicincta* (Lewis) 豊橋市石巻山, 1頭.
6-IV. 1987.

鈴鹿山系では早春に出現する。

テントウムシダマシ科

9. キイロテントウムシダマシ *Saula japonica*
Gorham 東栄町大入溪谷, 7頭. 2-V. 1987.
10. キボシテントウムシダマシ *Mycetina amabilis* Gorham 豊橋市石巻山, 1頭. 25-V. 1987.

コキノコムシ科

11. ヒゲブトコキノコムシ *Mycetophagus antennatus* (Reitter) 豊橋市石巻山, 1頭.
5-VI. 1988.

ゴミムシダマシ科

12. モンキゴミムシダマシ *Diaperis lewisi*
Bates 豊橋市石巻山, 11頭. 5-VI. 1988.
クヌギの倒木にはえたキノコで得た。
13. ベニモンキノコゴミムシダマシ *Platydemia subfasia* (Walker) 豊橋市石巻山, 6頭.
5-VI. 1988.
14. ズビロキマワリモドキ *Gnesis helopioides*
Pascoe 渥美郡渥美町伊良湖, 1頭. 7-VI. 1986.

カミキリムシ科

15. シロオビチビヒラタカミキリ *Phymatodes albicinctus* Bates 田原町仁崎, 2頭. 18-V. 1985; 1頭. 17-V. 1986.
16. ヨコヤマトラカミキリ *Epiclytus yokoyamai*
(Kano) 東栄町大入溪谷, 1頭. 2-V. 1987.
17. シナノクロフカミキリ *Asaperda agapanthina*
Bates 北設楽郡津具村, 1頭. 29-IV. 1985.
18. イボタサピカミキリ *Sophonica obrioides*
(Bates) 田原町仁崎, 7頭. 18-V. 1985; 5頭. 25-V. 1985; 5頭. 8-VII. 1985; 1頭. 17-V. 1986; 3頭. 7-VI. 1986.

伐採地の縁のマツの立ち枯れにからみついたテ

イカズラの弱衰部のピーティングで得た。
伐採後陽当りがよくなり、樹勢が回復し、得られなくなった。

19. ナカバヤシモモブトカミキリ *Leiopus guttatus* Bates 田原町蔵王山, 1頭. 11-V. 1985.
伐採地の地面におちていたマツの枝で得た。

ハムシ科

20. ルイスクビナガハムシ *Lilioceris lewisi*

(Jacoby) 東栄町大入溪谷, 1頭. 2-V. 1987.

21. ムツキボシハムシ *Gallerucida lewisi*
(Jacoby) 東栄町大入溪谷, 1頭. 2-V. 1987.

ゾウムシ科

22. ハラグロノコギリゾウ *Ixalma nigriventris*
Kôno 東栄町大入溪谷, 4頭. 2-V. 1987.

静岡県水窪町のコメツキムシ

大平仁夫

静岡県水窪町は愛知県富山村に隣接する地域で、広義の愛知県奥三河の一部とみなされているが、天竜水系をはさんで両地域には昆虫相に若干の相違がみられる。

水窪のコメツキムシ類については今まで殆んど知られていなかったと思われる。今度、津市の川瀬英夫氏の厚意で、同氏が採集された標本をいただいたので、ここに記録することにした。同氏に心から御礼申し上げる。

1. *Agrypnus (Agrypnus) binodulus*

(Motschulsky) サビキコリ
山住神社 — 水窪ダム — 戸中山林道, 28-VI, 86(19)
; 戸中山林道, 11-VIII, 86(18).

普通の種である。

2. *Hemicrepidius (Hemicrepidius) secessus*

(Candèze) クロツヤハダコメツキ
山住神社 — 戸中山林道, 28-VI, 86(19).

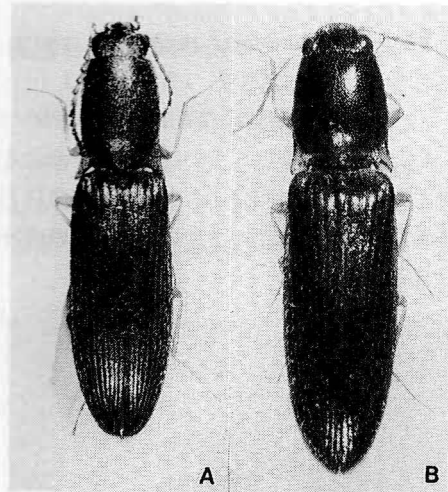
普通の種である。

3. *Hemicrepidius (Miwacrepidius) subcyaneus*

(Motschulsky) ルリツヤハダコメツキ
戸中山林道, 3-VIII, 86(29); 水窪, 3-VIII, 86(19)
(チップ工場土場)。

山地性の種で、土場などでよくみかけられる。

おそらく産卵に飛来するのだろう。



4. *Harminathous suturalis* (Candèze)

フトツヤハダコメツキ (図, B)

水窪町, 3-VIII, 86(18) (チップ工場土場)。

比較的個体数の少ない種で、愛知県では段戸裏谷からの記録があるのみである。静岡県では多分未記録と思われる。

5. *Corymbitodes concolor* (Lewis)

ホソヒラタコメツキ (図, A)

水窪町, 2-VI, 86(19)。

山地性で、三河地方でも北設楽地方から知られているにすぎない。

- 6. *Acteniceromorphus kurofunei* (Miwa)
ミヤマフトヒラタコメツキ
山住神社 — 水窪ダム — 戸中山林道, 28-VI, 86 (2♀).

山地性で、三河地方では豊根村、富山村から知られているのみである。本種のタイプ標本の基準産地は伊豆下田である。

- 7. *Actenicerus aerosus* (Lewis)
コガタシモフリコメツキ

水窪町, 28-VI, 86(1♀).

山地の雑木林で見出される種である。

- 8. *Agriotes elegantulus* (Lewis)
ヒメカバイロコメツキ
山住神社, 28-VIII, 86(1♀).

山地の花上で得られることが多い。

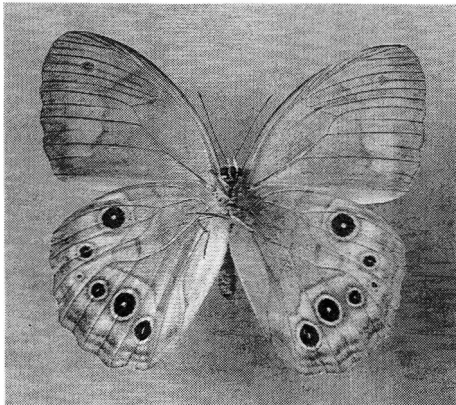
- 9. *Parasilesis musculus* (Candèze)
クチブトコメツキ
山住神社, 22-VI, 86(2); 28-VI, 87(1).
普通の種である。

岡崎市で採集した蝶類

小鹿 亨・小鹿登美

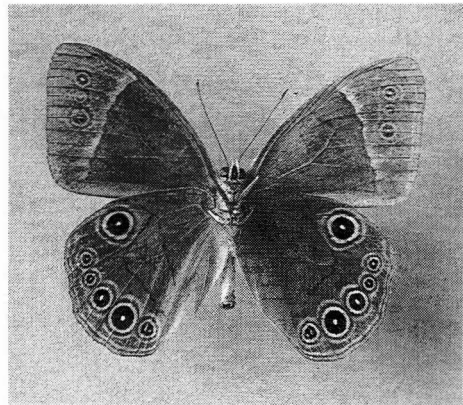
- 1. オオヒカゲ
Ninguta schrenckii menalcas
《データ》 岡崎市蔵次町 1♂(写真-1)
31-VIII-1991 筆者採集・標本保管

雑木林の林縁を飛んでいた個体で、他にも水田に隣接した道路を横切るものなど3頭ほどを目撃した。岡崎市産のオオヒカゲは、県内分布の南限地域である。



《写真-1 蔵次町 31-VIII-1991》

- 2. クロヒカゲモドキ *Lethe marginalis*
《データ》 岡崎市蔵次町 1♂1♀(写真-2)
31-VIII-1991 筆者採集・標本保管



《写真-2 蔵次町 31-VIII-1991》

本来の発生期よりかなりおそく、どちらも相当に飛び古した個体だった。本種の県下での分布は局地的であり、岡崎市の分布も注目に値する。今回採集した場所でも、数はあまり多くないようである。

- 3. クロコノマチョウ
Melanitis phedima oitensis

《データ》

岡崎市茅原沢町

1♀(秋型)30-III-1991 越冬個体

岡崎市蔵次町

5♂♂2♀♀(夏型)23-VIII-1991.

4♂♂1♀(夏型)31-VIII-1991.

2♂♂(秋型)13-X-1991.

1♂23-IX-1991 緒方清人氏採集.

1♂採集1♂目撃(秋型)4-XI-1991.

1♀(秋型)17-XI-1991.

岡崎市岩中町

1♀採集1♂目撃23-IX-1991(秋型)

蔵次町で採集した1♀(夏型)をプラスチック水槽にジュズダマと一緒に採卵を試みたところ、3日間で76卵を得た。これを飼育したところ、10月10日から同10月29日までの間に12♂♂、16♀♀の合計28個体が羽化した。しかしこれら飼育個体は、本来なら季節的に秋型になるはずなのに、8♂♂、10♀♀が夏型となった。このように季節外れに夏型が大量に羽化してきた原因としては、飼育ケースの通気性が悪く、内部がむれてかなり温度が高かったことが思い当たる。特に1令～3令ぐらいまでの飼育期間では、9月の中旬ごろで、外気温もかなり高く、当然のことながら、これによってケース内の温度もずいぶん上がったと思われる。

飼育時の餌として、若令～中令幼虫まではイネ科のジュズダマ、中令から終令にかけてはタケ科ササ属のミヤコザサ *Sasa nipponica* を与えた。幼虫は後者も実によく食べ、正常に蛹化させることができたが、羽化した成虫は全体にかなり小型であった。蝶が小さいことは、幼虫を高い密度で飼育しており、餌の植物が原因とは単純には決められないように思う。また、野外でも実際に幼虫がタケ科の植物を利用しているかについては、とても興味を持たれるところである。

本種は暖冬などの影響か、県下でもよく見られるようになった蝶で、当地方においても数は少ない。特に近年はいろいろな場所で見られることから、定着を宣言する向きもあるが、暖冬が続

いている間の一時的な発生とも考えられる。

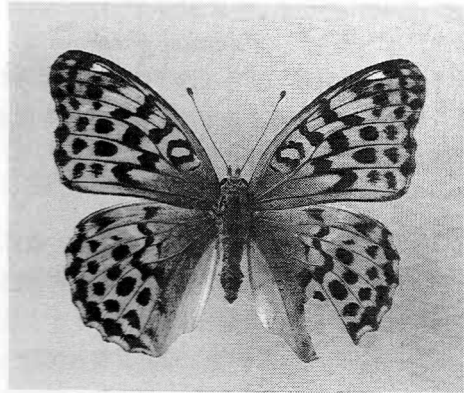
4. オオウラギンスジヒョウモン

Argyronome ruslana lysippe

《データ》 岡崎市岩中町 2♀♀(写真-3)

23-IX-1991 筆者採集・保管

夏眠明けの個体で、かなり破損していた。本市ではあまり多くない蝶のようである。



《写真-3 岩中町 23-IX-1991》

5. クモガタヒョウモン

Nephargynnis anadyomene ella

《データ》 岡崎市岩中町 1♂(写真-3)

13-X-1991 筆者採集・保管

市内では、近年は数が少なくなっていると聞く。セイタカアワダチソウの花に吸蜜に訪れていた個体を採集した。

末筆ですが、本稿にあげた一連の記録の発表を薦めてくださった杉坂美典氏と、貴重な採集品を恵与された緒方清人氏に感謝いたします。

参考文献

- 高橋 昭ほか(1991)愛知県の昆虫(下)チョウ類、愛知県農地林務部 p.21-87.
 高橋 昭(1984)愛知の動物、チョウ類・愛知県郷土資料刊行会 p.117-141.
 杉坂美典(1985)新編岡崎市史自然14、岡崎市の蝶類・p.973-1012.
 三浦重光(1973)岡崎の蝶。

短 報

クロコノマチョウの記録

小鹿 亨・小鹿登美

クロコノマチョウ *Melanitis phedima oitensis* は、最近の暖冬で県下の各地で見られるようである。筆者らも以下のように本種を採集・目撃したので記録として報告する。

《データ》

幡豆郡幡豆町鳥羽

14-VII-1991, 1♂ (夏型) 筆者採集・保管

渥美郡渥美町和地 雑木林の中。

26-X-1991, 1♂ (秋型) 筆者採集・保管

安城市立錦町小学校の校庭

5-XI-1991, 1ex. 目撃

安城市和泉町

10-XI-1991, 3♂♂ (秋型) 筆者採集・保管

参考文献

高橋 昭ほか (1991) 愛知県の昆虫(下) チョウ類,
愛知県農地林務部 p.21-87.